



BẢN TIN

# KHOA HỌC & ỨNG DỤNG



SỐ 04/2013

SỞ KHOA HỌC VÀ CÔNG NGHỆ - LIÊN HIỆP CÁC HỘI KHOA HỌC VÀ KỸ THUẬT ĐỒNG NAI

20-04-2013

1597 Phạm Văn Thuận - TP. Biên Hòa - ĐT : 0613.822.297 - Fax: 0613.825.585 - Email: nostdn@vnn.vn

## Mùa Xuân Hạnh Phúc Tình Yêu

Trong một góc khuất của rừng già thuộc Vườn quốc gia Cát Tiên loài Ve sầu đầu dài *Pyrops spinolae* đang tỏ tình cùng với mùa xuân. Với khúc hát yêu đương đến mặn nồng bằng nhịp đập rung lên rất nhanh của cặp cánh trong hoà quyện vào cơn gió giao mùa se lạnh và từng đám lá khô rơi xào xạc. Chỉ ít phút nữa thôi khi hai âm điệu của sự giao thoa bắt nhịp bằng những tín hiệu tỏ tình, chúng sẽ hát khúc ca yêu

► [xem tiếp trang 4](#)

## Kỹ thuật nuôi tắc kè

**TẮC KÈ** có tên khoa học là *Gekko gekko*, họ *Gekkonidac*, bộ *Lacertilia*, lớp *Reptilia*. Nó là một dược liệu quý mà nhân dân ta vẫn quen dùng từ lâu. Do việc khai thác quá mức nên số lượng tắc kè ngoài thiên nhiên giảm sút nhanh chóng, nên việc nuôi nó để chủ động sử dụng là điều cần thiết.

**TẮC KÈ** là loại dược liệu quý hiếm, có giá trị kinh tế cao. Tắc kè hay còn gọi là ĐẠİ BÍCH HỔ hay CẤP GIẢI. Theo y học dân tộc tắc kè là một vị thuốc bổ có tác dụng làm giảm mệt mỏi, chữa nhiều chứng ho khó trị,

► [xem tiếp trang 8](#)

## Cây Thơm

4. Giống cây:

Tại Nam bộ có 4 nhóm trong đó có 2 nhóm có giá trị kinh tế cao:

4.1. Nhóm hoàng hậu (Queen): tại Tiền Giang gọi là khóm: chiếm độ 90% sản lượng tại Nam Bộ. Khóm có nhiều loại: được xếp vào tiểu nhóm “cổ điển” khi chúng có nhiều con đeo; vào nhóm “quê hương” khi chúng không có con đeo nhưng lại có

► [xem tiếp trang 5](#)

## Rắn, Sắc Màu Của Bóng Đêm

### 9. Rắn lục mắt đỏ *Rhabdophis subminiatus*

Rực rỡ sắc màu ở phần đầu và cổ không chỉ trang điểm thêm cho vẻ đẹp gợi tình của các chàng rắn được trong mùa giao phối nhằm thu hút bạn tình mà còn giúp nó đe dọa kẻ thù vì những màu sắc “chết chóc” này. Có thể chúng vô hại với con người và một số loài động vật máu nóng khác nhưng chúng là ác mộng với các loài máu lạnh lưỡng cư trong các khu rừng. Loài này thường phân bố ở độ cao thấp và bóng đêm luôn đồng hành với nó trong việc tìm kiếm thức ăn và tìm

► [xem tiếp trang 9](#)

## Cách tìm và cài đặt driver cho bất kỳ thiết bị Android trong Windows



Để kết nối điện thoại hoặc máy tính bảng Android với máy tính bảng Windows đòi hỏi bạn phải cài đặt một trình điều khiển phù hợp với thiết bị đang được kết nối với máy tính đó. Hiện

► [xem tiếp trang 2](#)

### Trong số này:

- Sử dụng ổ đĩa gắn ngoài trên Nexus 7 hoặc các thiết bị Android khác Trang 3
- Tạo sức mạnh cho send too bằng Dropbox Trang 7
- Nhân giống In vitro cây giáng hương Trang 10
- Những món công nghệ lỗi thời đang dần thay thế hiện nay Trang 12
- Các chất quanh ta Trang 15

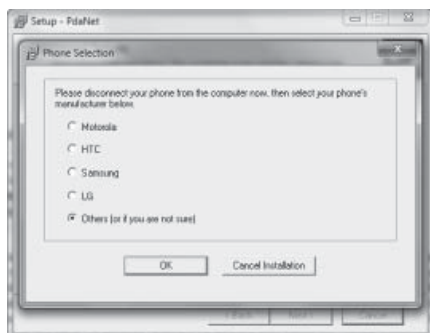


# Cách tìm và cài đặt driver cho bất kỳ thiết bị Android trong Windows

nay, có rất nhiều thiết bị sử dụng Android với nhiều thương hiệu khác nhau trên thị trường, do đó việc tìm kiếm trình điều khiển cho chúng quả là một việc khó khăn, nhất là với các thương hiệu không nổi tiếng. Sau đây là thủ thuật đơn giản giúp bạn tìm và tải về các trình điều khiển thiết bị phù hợp cho hầu hết các thiết bị Android hiện nay. Các trình điều khiển này tương thích với Windows XP/Vista/7/8.

**- Bước 1:** tải về một ứng dụng miễn phí có tên là PdaNet (PdaNet là một ứng dụng tethering cho phép bạn chia sẻ kết nối internet trên điện thoại Android với máy tính của bạn thông qua cáp USB) theo địa chỉ <http://junefabrics.com/android/download.php>.

**- Bước 2:** ngắt kết nối điện thoại giữa thiết bị Android với máy tính của bạn (nếu nó đang kết nối) và sau đó bắt đầu cài đặt PdaNet lên máy tính. Tiếp tục cài đặt cho đến khi bạn nhận được một màn hình thông báo "Installing USB drivers". Nếu bạn đã cài đặt một trình điều khiển cho thiết bị trước đó, PdaNet sẽ yêu cầu bạn gỡ bỏ nó. Nhấn Yes để xác nhận.



**- Bước 3:** từ cửa sổ popup của PdaNet, bạn chọn tên nhà sản xuất thiết bị của bạn. Nếu tên thiết bị của bạn không được liệt kê (ví dụ, các thương hiệu như Micromax, Lava, Huawei, ...) chọn Other và sau

đó nhấn OK để xác nhận.

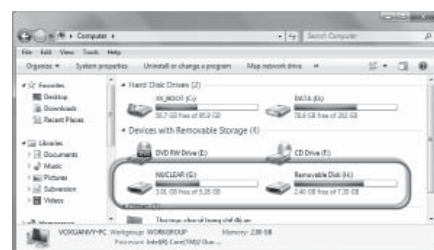
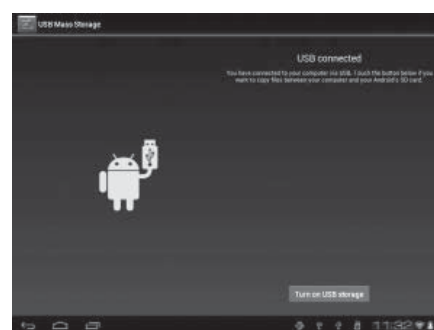
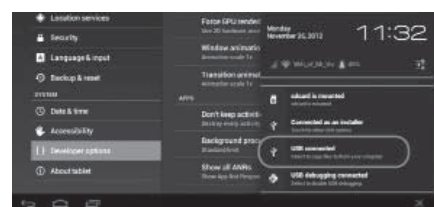
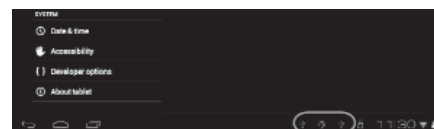
**- Bước 4:** lúc này, một cửa sổ cảnh báo với nội dung "Windows couldn't verify the publisher of the software" xuất hiện. Nhấp vào tùy chọn "Install this Driver Software anyway" để xác nhận. Lưu ý, thông báo này có thể xuất hiện nhiều lần tùy theo loại thiết bị mà bạn chọn.



**- Bước 5:** PdaNet sẽ yêu cầu bạn kết nối điện thoại với máy tính. Kết nối điện thoại với máy tính của bạn bằng cách sử dụng cáp USB. Lúc này, PdaNet sẽ tiến hành cài đặt trình điều khiển tương ứng với thiết bị mà bạn vừa kết nối với máy tính. Lưu ý, không sử dụng bất kỳ chế độ nào như USB storage hoặc Tethering để quá trình cài đặt trình điều khiển diễn ra suôn sẻ. Bạn cũng cần bật chế độ USB Debugging của thiết bị bằng cách vào Setting>Developer Options hoặc Settings>Applications>Develolements.



Sau khi bạn đã cài đặt thành công trình điều khiển cho thiết bị. Bạn có thể gỡ bỏ PdaNet để tiết kiệm dung lượng lưu trữ. Để hiển thị các bộ nhớ lưu trữ của thiết bị (bộ nhớ trong và bộ nhớ ngoài như thẻ microSD...) trên máy tính, bạn cần chạm vào các biểu tượng có hình kết nối USB ở góc phải phía dưới của màn hình rồi chọn USB Connected. Sau cùng, nhấn nút Turn On USB Storage để làm xuất hiện các bộ nhớ lưu trữ của thiết bị Android trên máy tính.



# Sử dụng ổ đĩa gắn ngoài trên Nexus 7 hoặc các thiết bị Android khác



Nexus 7 có hạn chế là không có nhiều không gian lưu trữ, đặc biệt là với phiên bản 8 GB, nhưng bạn có thể kết nối thêm một ổ đĩa USB (ổ cứng di động hoặc Flash USB) nếu bạn muốn xem video hoặc truy cập các tập tin khác có dung lượng vượt quá dung lượng lưu trữ của thiết bị. Thật không may, Android không tự động mount ổ đĩa USB theo mặc định. Bạn sẽ cần phải thực hiện thao tác root thiết bị để kích hoạt tính năng hỗ trợ cho các ổ đĩa USB.

## 1/ Chuẩn bị

- Một sợi cáp USB OTG: một đầu của cáp này cắm vào đầu nối micro USB trên Nexus 7 (hoặc thiết bị Android khác) và một đầu cho phép bạn kết nối các thiết bị chuẩn USB 2.0, chẳng hạn như ổ đĩa USB. Các loại cáp này có giá bán chưa tới 1 USD. USB OTG là viết tắt của USB On The Go.

- Một chiếc Nexus 7 hay một thiết bị Android nào đó đã thực hiện thao tác root. Trong bài này, chúng ta sẽ root Nexus 7, Galaxy Nexus, hoặc Nexus S bằng tiện ích Nexus Root Toolkit.

- Ứng dụng StickMount, bạn có thể tìm và tải miễn phí từ Google Play (<http://tinyurl.com/7d8Imvx>). Lưu ý, ứng dụng này chỉ hoạt động trên các thiết bị Android đã root.

- Ứng dụng miễn phí ES File Explorer (<http://tinyurl.com/7tedonc>) hoặc các ứng dụng quản lý tập tin khác.

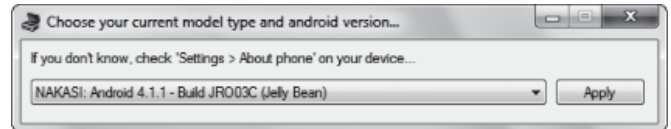
## 2/ Root thiết bị Android

Sử dụng Nexus Root Toolkit cho phép bạn dễ dàng root các thiết bị Android như Nexus 7, Galaxy Nexus, hoặc Nexus S. Lưu ý, quá trình này sẽ xóa sạch dữ liệu từ thiết bị Nexus của bạn, do đó bạn sẽ phải sao lưu và khôi phục lại dữ liệu của bạn theo hướng dẫn của bài viết. Bạn cũng sẽ mở khóa bộ nạp khởi động thiết bị Nexus trong quá trình này để cho phép cài đặt ROM tùy chỉnh.

### 2.1/ Cài đặt Nexus Root Toolkit

Bạn có thể tải bộ công cụ Nexus Root Toolkit, phát triển bởi WugFresh theo địa chỉ <http://www.wugfresh.com/nrt>. Chạy tập tin exe sau khi tải về để cài đặt nó. Nexus Root Toolkit sẽ tự động khởi động sau khi cài đặt hoàn tất. Chọn model điện thoại và phiên bản Android mà bạn đang sử dụng từ danh sách của chương trình.

com/nrt. Chạy tập tin exe sau khi tải về để cài đặt nó. Nexus Root Toolkit sẽ tự động khởi động sau khi cài đặt hoàn tất. Chọn model điện thoại và phiên bản Android mà bạn đang sử dụng từ danh sách của chương trình.



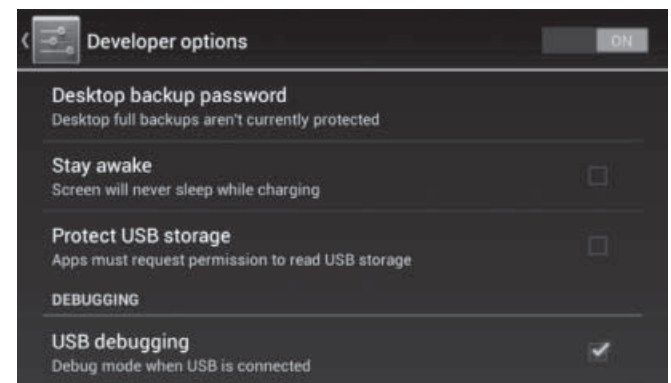
Nếu bạn không nhớ chắc chắn tên model hoặc phiên bản Android của thiết bị bạn đang sử dụng, mở màn hình Settings trên thiết bị của bạn và chọn About Tablet hoặc About Phone.



### 2.2/ Cài đặt trình điều khiển cho thiết bị Android

Đảm bảo rằng máy tính của bạn có các trình điều khiển phù hợp để nó có thể giao tiếp với Nexus có thể sẽ là một phần phức tạp nhất trong thao tác root thiết bị. Nexus Root Toolkit cũng bao gồm chức năng tìm kiếm và cài đặt trình điều khiển tự động - nếu không thành công, nó có thể hướng dẫn bạn cài đặt trình điều khiển theo cách thủ công.

Bạn cũng cần phải bật tùy chọn USB debugging trên Nexus để mở khóa và root nó. Mở màn hình Settings, chọn Developer Options, thiết lập các thanh trượt ở phía trên cùng của màn hình của mục Developer Options sang trạng thái On rồi đánh dấu chọn vào ô USB debugging.





# Mùa Xuân Hạnh Phúc Tình Yêu

đương mặt nồng suốt đêm và mãi đến khi ánh mặt trời thiêu đốt lên từng lá cây ngọn cỏ mới là lúc chia tay tình yêu, chia tay đất trời. Ngày dài kế tiếp những mầm sống cũng bắt đầu chuyển động trong chiếc bụng nặng nề của nàng Ve sầu đầu dài cái. Ve vãn bạn tình là một tập tính không thể thiếu được của bất cứ loài côn trùng nào trong thế giới tự nhiên nhiệm mầu. Cạnh đó một cặp ve sâu đầu dài cánh vàng *Pyrops ducalis* cũng tự tình dưới ánh trăng.



Không kém cạnh các loài côn trùng, loài chim Cay trung quốc - *Coturnix chinensis* cũng đang cùng nhau chia sẻ hơi ấm trong buổi sớm xuân mờ sương. Bên bờ hồ Trị An trong tiết trời se lạnh khiến chúng thật sự ấm áp khi người bạn tình luôn theo sát từng bước đi của nàng chim mái, mỗi một hạt cây rừng ngon lành hay chú sâu béo ngậy chàng Cay chống luôn dành tặng cho người bạn đời mình như một cách thể hiện tình yêu chân thành - mặc dù nàng Cay mái là một kẻ lẳng lơ có thừa và chỉ sơ sển một chút hàng chục chàng

Cây trống sẽ sẵn sàng tìm mọi cách “đưa nàng về dinh”. Tình yêu ngọt ngào và hạnh phúc đôi khi cũng phải trả giá trong cuộc chiến để đạt được người mình yêu thương có khi là cả mạng sống và các nàng Cay mái cũng luôn biết cách lựa chọn những chàng Cay trống khỏe mạnh nhất để hậu duệ của chúng có đủ sức lực tồn tại trong cuộc đấu tranh sinh tồn của muôn loài trong thế giới tự nhiên.



Mặc dù là loài chim di cư xuống phía Nam để tránh cái rét của mùa đông khắc nghiệt từ phía Bắc xa xôi. Vợ chồng nhà Uyên ương *Aix galericulata* còn mãi mê đón xuân nên chưa kịp theo bầy về quê hương của chúng. Mùa xuân phương nam thật ấm áp và tươi đẹp đầy vẻ quyến rũ sẽ là một nơi lý tưởng, khó cưỡng lại được với nàng uyên ương mái và hình như nàng xuân nồng ấm đã làm chúng quên cả lối về.



Không chỉ một vài loài chim mà hầu hết các loài chim luôn mong mỗi mùa xuân về để hát lời yêu thương và thu hút bạn tình. Để

cùng nhau cháy bỏng trong vũ khúc yêu đương của mùa xuân. Có lẽ nàng xuân cũng đang dành hết sức lực của mình mong cho đôi lứa muôn loài quay cuồng trong vũ điệu tình yêu để cùng nhau xây tổ ấm, để cùng nhau xum vầy và để cùng nhau nuôi nấng các thế hệ kế tiếp. Để làm đẹp cho đời, cho người, để cho mùa xuân bắt diệt và cho sự trường tồn của thiên nhiên hoang dã. Những bức hình về những khoảnh khắc yêu thương của các loài chim đáng để cho chúng ta chiêm ngưỡng và cảm nhận những nét đẹp trong bức tranh đầy sắc màu mà thiên nhiên ban tặng cho cuộc sống của chúng ta.

Trâu nâu *Merops viridis*



Chèo chèo xám *Dendrocitta vagabunda*



Cành cạnh nhỏ đít vàng vàng *Hypsipetes charlottae*



▶ xem tiếp trang 5

# Mùa Xuân Hạnh Phúc Tình Yêu

Cu rốc bụng nâu - *Megalaima lineata*



Khi nàng xuân chạm cây dừa thân vào những cánh rừng ở Khu bảo tồn thiên nhiên Hòn Bà – Khánh Hoà cũng là lúc những đỉnh núi cao ngất nơi đây đang khoác trên mình một màu áo trắng trong suốt của những đám mây mù bao phủ. Tiết trời lạnh lẽo nơi đây khiến cho muôn loài nồng say trong giấc ngủ vùi nhằm tránh sự giảm xuống của thân nhiệt để chống lại giá lạnh. Trong hang đá kín loài Mèo rừng – *Felis bengalensis* được xem như biểu tượng trong các loài động vật có tình yêu và đời sống thủy chung nhất đang bên nhau ấm áp trong

khúc tự tình của mùa xuân. Khoảng thời gian này nàng mèo rừng cái đang mang trong mình những mầm sống của tình yêu. Nàng trở nên chậm chạp, lưỡi biếng và ít vận động trong khi chàng mèo rừng khoẻ mạnh sẽ phải ra ngoài tìm kiếm thức ăn cho một nửa của mình. Mặc dù nguy hiểm rình rập và những cơn gió lạnh còn sót lại trong lúc giao mùa khiến chàng run rẩy, nhưng tình yêu đã khiến cho chàng trở nên mạnh mẽ hơn bao giờ hết. Đúng vậy chỉ có tình yêu thương mới khiến cho ngay cả các loài cũng trở nên phi thường chứ không riêng gì loài người của chúng ta.



Ngoài kia từng bừng sắc xuân, mặt trời rực rỡ khắp nơi, chim ca hát líu lo chào xuân. Loài Rắn hổ đất nâu *Psammodynastes pulverulentus* lưỡi biếng vẫn chưa chịu thức giấc sau những ngày đông dài vùi mình trong hốc cây ấm áp. Chúng chỉ khê vươn mình mở mắt nhìn xuân với bộ mặt vẫn còn ngái ngủ mặc cho chiếc bụng rỗng tuếch của nó hành hạ. Nào hãy thức dậy và bước ra ngoài chào đón mùa xuân nhé, mùa xuân ấm áp đang đến bên thêm và đang chào đón mọi người mọi nhà cho một năm mới sung túc đầy loài rắn hổ đất nâu ơi ...



Phùng Mỹ Trung

## Cây Thơm

nhieu con chèo mọc xác đất nên gọi là “con đất”. Khóm ở Nam Bộ thuộc tiểu nhóm “cổ điển”. Trong đó thứ trồng ở Bến Lức có cuống nhỏ gọi là “Queen mac -Gregor”, thứ trồng nhiều ở Kiên Giang có cuống to, bản lá to, xanh đậm và ngắn gọi là “Queen Kiên Giang” được đem trồng ở nhiều nông trường quốc doanh. Khóm được đánh giá có phẩm chất ngon nhất trong các thứ “dứa” trồng trọt. Nhưng khuyết điểm là quả nhỏ, mắt lồi nên phần thịt ít không lợi cho chế biến đồ hộp bằng nhóm “cayenne”.

4.2. Nhóm thơm tây



(Cayenne): bản lá không có gai, quả to 2 – 4 kg, mắt dẹt thích hợp cho công nghệ đồ hộp. Tại Nam Bộ khó mở rộng diện tích vì: thịt vàng nhạt vị chua ít hợp khẩu vị trong nước. Vỏ quả mỏng, quả nhiều nước nên dễ dập, xử lý ra hoa khó, rất ít con đèo, rất dễ nhiễm bệnh đốm dầu lá...

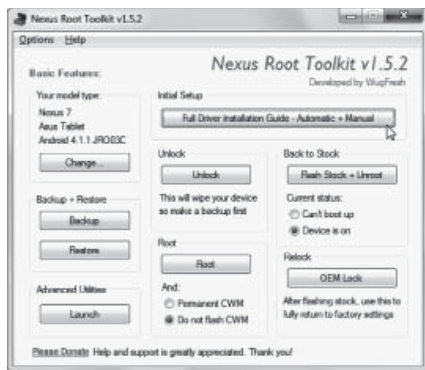
Ngoài ra còn thấy xuất hiện rải rác thơm bẹ đen, bẹ đỏ (thuộc nhóm Tây Ban Nha), thơm cam (thuộc nhóm Abacaxi) và một số loài thơm kiếng như thơm phụng... (còn nữa)

Nguyễn Cẩm Nhung



# Sử dụng ổ đĩa gắn ngoài trên Nexus 7 hoặc các thiết bị Android khác

Quay lại giao diện làm việc của Nexus Root Toolkit rồi nhấn nút Full Driver Installation Guide – Automatic + Manual để bắt đầu tìm kiếm và cài đặt trình điều khiển cho thiết bị.



Nếu đang dùng Windows 7, bạn nên nhấn tiếp nút Automatic Driver Configuration để đảm bảo cho quá trình cài đặt trình điều khiển được suôn sẻ.

Kết nối Nexus với máy tính thông qua cáp USB khi có thông báo yêu cầu. Sau khi Windows hoàn tất quá trình cài đặt trình điều khiển, nhấn OK để xác nhận.

Nếu quá trình cài đặt tự động không thành công, bạn sẽ phải thực hiện theo các bước trong cửa sổ Setup



Driver để cấu hình trình điều khiển của bạn bằng tay. Hoàn thành từng bước theo thứ tự, theo các hướng dẫn mà chương trình cung cấp. Tác giả đã hoàn tất việc cài đặt trình điều khiển của Samsung theo hướng dẫn cho thiết bị (Nexus 7 là một thiết bị ASUS, nhưng các trình điều khiển Samsung vẫn làm việc tốt).

(Còn nữa) **VXV**

## (NÔNG NGHIỆP ĐÔ THỊ (Tiếp theo)

### Phòng Trừ Sâu Bệnh

Cà chua thường gặp các loại sâu hại như sâu xanh, sâu khoang ăn lá, ăn củi quả, sâu bông đục quả và rệp. Dùng các loại Vofatoc, diptrec... rất hiệu quả.

Còn bệnh hay gặp là mốc sương ở vụ chính và vụ muộn, bệnh xoắn lá ở vụ muộn và vụ xuân. Với các bệnh này dùng boocđô 1% phun kỹ cho cây; lượng phun từ 750 lít – 850 lít cho 1 hecta. Ở cây giống thì dùng vofatoc phun tỉ lệ 1/100 đến 1/1500 để diệt các côn trùng môi giới truyền bệnh.

#### d) Thu hoạch:

Từ khi cây ra hoa đến khi cây quả chín mất chừng 45 – 65 ngày tùy vụ và tùy giống. Tùy theo yêu cầu vận chuyển mà thu hoạch sớm hay muộn. Nói chung khi cà chua đã to đầy đủ sức, vỏ quả căng và bóng láng, chuyển từ màu xanh sang trắng xanh, cành quả có những vòng màu nâu là lúc hạt đã phát dục đầy đủ, có thể thu hoạch để vận chuyển đi xa được an toàn còn nếu không thì để quả chín một nửa rồi thu hoạch từ 3 – 5 ngày thu một lần. Khi thu hoạch bứt quả nhẹ

tay để không làm gãy nùm quả và khỏi làm ảnh hưởng đến cả chùm quả.

Năng suất cà chua của ta bình quân từ 8 tấn đến 13 tấn/ha; cao nhất 30 tấn/ha.

#### 3. Để giống cà chua:

Chọn quả chín hoàn toàn trên những cây tốt có đặc điểm điển hình của giống, những quả tốt nhất là ở lứa thứ hai đến thứ năm. Hái về để quả chín thêm 4 – 5 hôm nữa cắt ngang quả, vắt hạt vào chậu để 1 – 2 ngày đêm cho thịt quả lên men, hạt không dính nhau, đãi hạt chắc mẩy làm giống. Phơi hạt nơi nắng nhẹ, độ 4 – 5 nắng, nhớ đảo hạt luôn. Khi phơi xong cho hạt vào chai lọ, túi vải, túi giấy và bỏ vào thùng bảo quản, giữ tốt hạt có thể để lâu tới 6 năm vẫn dùng được.

Năng suất hạt cà chua từ 40 – 100kg/ha tùy theo giống; các giống cà chua địa phương của ta có tỉ lệ hạt rất cao 0,4 – 0,6 % so với trọng lượng quả tươi khi chín đầy đủ. (còn nữa)

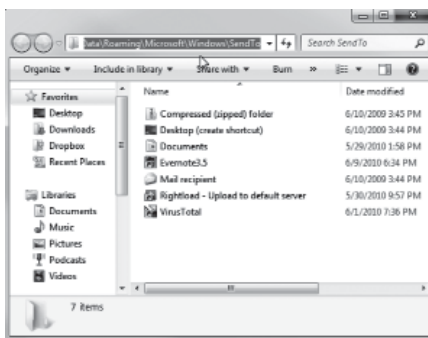
**Nguyễn Anh Thu**

# Tạo “sức mạnh” cho Send To bằng Dropbox

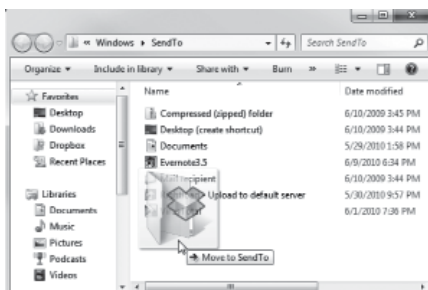
Dropbox là một trong những tiện ích tuyệt vời hiện nay, để sao lưu và chia sẻ tập tin và thư mục. Nếu bạn muốn truy cập dễ dàng hơn, bạn có thể thêm nó vào các Send To Menu trong Menu ngữ cảnh để sử dụng bất cứ lúc nào khi cần đến. Để thực hiện công việc này thì trên Widows 7 và Vista cách thực hiện khác nhau so với Widows XP.

## - Thêm Dropbox để Send To Menu trong Vista và Windows 7

Trước hết bạn chép đường dẫn %APPDATA%\Microsoft\Windows\SendTo vào thanh địa chỉ Windows Explorer hoặc hộp tìm kiếm trong Start Menu.

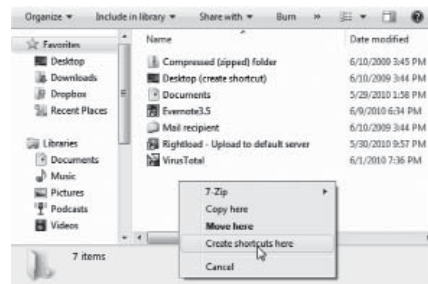


Tiếp theo bạn kích chuột vào thư mục và kéo nó vào thư mục SendTo.

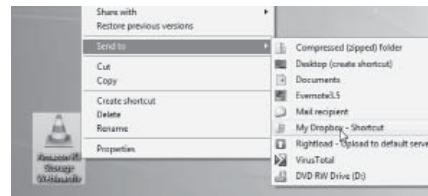


Đến đây, khi nào bạn muốn di chuyển, sao chép, hoặc tạo một shortcut cho thư mục ... bạn chỉ cần click phải chuột và chọn chức năng tương ứng với nó. Ví dụ như nếu bạn muốn tạo shortcut cho

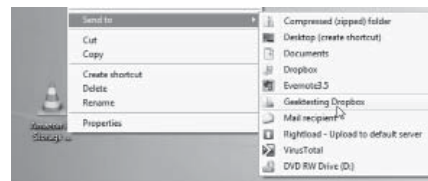
thư mục thì chọn Create shortcuts here trong menu ngữ cảnh.



Bây giờ khi bạn nhấn chuột phải vào một tập tin hoặc thư mục bạn sẽ có tùy chọn để gửi nó vào thư mục Dropbox của bạn.



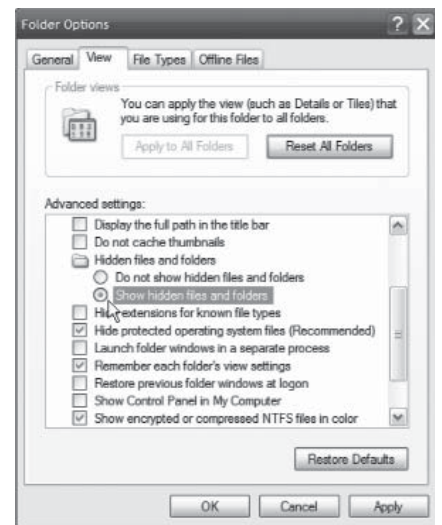
Nếu bạn có các thư mục khác được chia sẻ trong thư mục Dropbox, bạn có thể thêm chúng vào Menu SendTo cũng sử dụng phương pháp tương tự. (ở đây đã thêm một thư mục Dropbox được chia sẻ, để thử nghiệm công cụ geek).



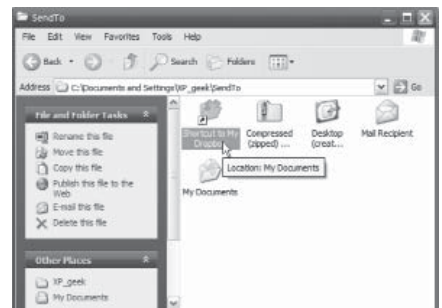
## - Thêm Dropbox để Send To Menu trong XP:

Trong XP vào Control Panel và Folder Options sau đó chọn Show hidden files and folders (hiển thị các tập tin và thư mục ẩn). Sau đó bấm Apply > Ok để kết thúc và đóng cửa sổ Folder Options lại.

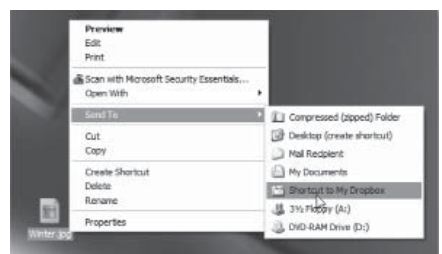
Mở ổ đĩa C và chọn đường dẫn Documents and Settings > [User Name] \ SendTo (User Name là tên



của máy tính của bạn) và tạo một shortcut vào thư mục Dropbox.



Sau khi tạo Shortcut xong bạn kiểm tra lại bằng cách bấm chuột phải vào bất cứ thư mục nào rồi đến mục Send to và bấm vào mũi tên nếu thành công sẽ có thêm mục Shortcut to My Dropbox trong Menu ngữ cảnh.



\* Lưu ý: Nếu bạn sử dụng Send To từ menu ngữ cảnh trong Windows Vista, đây là một cách tốt để dễ dàng thêm các tập tin và thư mục.

Thành Trâm



## Kỹ thuật nuôi tắc kè



ho ra máu, hen suyễn, đái rất, đái són, đau xương, trắng dương bỏ thận... rất hiệu quả. Trong các bài thuốc nam tắc kè được dùng ngâm rượu hoặc sấy khô tán thành bột để uống. Theo các kết quả phân tích cho thấy thân và đặc biệt là đuôi tắc kè có chứa rất nhiều axit amin và các chất béo có tác dụng kích thích sự hoạt động của hệ thần kinh, tăng sức khỏe con người.

Ngoài sử dụng trong y học tắc kè còn được sử dụng làm các món ăn bổ dưỡng, rất được các nhà hàng khách sạn ưa chuộng.

### 1. ĐẶC ĐIỂM:

Hình dáng bên ngoài trông giống như con thạch sùng (thằn lằn) nhưng to và dài hơn. Thân dài 15-17cm, đuôi dài 10-15cm. Đầu hình tam giác nhọn về phía mõm. Mắt có con ngươi thẳng đứng. Có hai chân trước và hai chân sau, mỗi chân có 5 ngón to rộng, mặt dưới ngón có các nút bám để con vật dễ leo trèo. Toàn thân từ đầu đến đuôi có những vảy nhỏ hình hạt lồi với nhiều màu sắc (xanh thẫm, xanh nhạt, vàng, đen, đỏ nhạt...). Màu sắc của con vật thay đổi theo màu sắc của môi trường sống để ngụy trang che giấu kẻ thù ăn thịt. Đuôi tắc kè được xem là phần bổ nhất của con vật. Tắc kè mất đuôi trị giá bị giảm hẳn.

### 2. TẬP TÍNH VÀ SINH TRƯỞNG:

Tắc kè có tên trong y học cổ truyền là cáp giới. Các vùng nông thôn Việt Nam, nhiều gia đình đã nuôi tắc kè, nó ở trong các hốc cây,

cột nhà hoặc nằm ở dưới các lớp ngói âm dương.

Tắc kè hoạt động săn mồi về ban đêm là chủ yếu, nó ăn sâu bọ, gián, muỗi, ruồi, nhện và các loài bọ cánh cứng khác. Mùa đông, khi nhiệt độ xuống dưới 20°C thì tắc kè ngủ đông. Mùa xuân về, thời tiết ấm áp, những tiếng kêu: "tắc kè, tắc kè... ề" là tiếng gọi bạn tình trong mùa động dục.

Da tắc kè có nhiều màu óng ánh luôn thay đổi theo môi trường với mục đích ngụy trang để trốn tránh kẻ thù. Nếu khi bắt được tắc kè mà túm lấy đuôi nó, lập tức đuôi sẽ đứt lìa giúp cho tắc kè chạy thoát. Tắc kè cũng giống như con thằn lằn, đứt đuôi là hình thức tự vệ và nó sẽ tái sinh đuôi khác. Tắc kè thuộc họ bò sát nhưng không có nọc độc.

Khi tắc kè được 6 đến 7 tháng tuổi đạt trọng lượng khoảng 80g trở lên thì bắt đầu đẻ trứng, một tháng đẻ một lần mỗi lần đẻ từ 2 đến 5 trứng. Chúng đẻ liên tục trong nhiều năm, trứng bám vào vách tường hoặc thân cây sau 2 đến 3 tháng thì nở. Tắc kè con thường sống chung tổ với bố mẹ, chúng chỉ đi tìm tổ mới khi tổ cũ đã quá đông các thành viên.

### 3. THỨC ĂN:

Tắc kè ăn các loại côn trùng còn sống như: dế mèn, gián, châu chấu, trùn quế, sâu, mối, nhện...

### 4. CÁCH LÀM CHUỒNG NUÔI:

Căn cứ vào tập tính sinh hoạt, đặc biệt là tập tính thích sống ở một hang tổ quen thuộc trên thân cây, không ưa rời chỗ ở cũ chuyển đến nơi khác nên ta đã nuôi được tắc kè trong chuồng nuôi theo cách sau đây:

- Chuồng nuôi được xây bằng lưới nylon hoặc lưới sắt mắt cáo đường kính mắt lưới 0,3cm. Kích thước chuồng: Dài 3m - rộng 2m -

cao 2m.

- Làm cửa cao để người nuôi tiện ra vào.

- Bên trong chuồng đặt vài cây gỗ hoặc ống tre nứa cho chúng leo trèo và đẻ trứng.

Sau đó chúng ta chọn những con tắc kè khỏe mạnh gần đến độ tuổi sinh sản thả vào chuồng để nuôi. Chỉ cần cho chúng ăn uống tốt là chúng tự sinh sản và phát triển rất tốt.

### 5. PHÂN BIỆT CON ĐỰC, CON CÁI:



Cầm con tắc kè ngửa bụng, giữ cho tư thế nằm yên và thẳng, xem các dấu hiệu sau:

- Con đực gốc đuôi phồng to, lỗ huyết lồi có gờ cao, còn con cái gốc đuôi thon, lỗ huyết lép hơn.

- Dưới lỗ huyết có hai chấm gọi là chấm dưới huyết. ở con đực chấm dưới huyết to như hạt gạo, lồi và rất đen, còn con cái mờ và lép.

- Dùng ngón tay trở và ngón tay cái bóp vào chỗ phồng to của gốc đuôi, nếu là con đực thì có gai giao cấu lồi ra màu đỏ thẫm, con cái không có.

**Quang Thoại (agriviet.com)**



## Rắn, Sắc Màu Của Bóng Đêm



bạn tình trong mùa giao phối. Mới đây các nhà khoa học phát hiện ra loài này có độc được tích lũy trong cơ thể khi chúng ăn những loài có độc.

### 10. Rắn lệch đầu kinh tuyến *Dinodon meridionale*

Chiếc lưỡi thò ra, thụt vào của hầu hết các loài rắn không chỉ nhằm mục đích đe dọa kẻ thù mà còn giúp chúng đánh hơi được con mồi, cũng như thời tiết vì hầu hết các loài rắn đều là những kẻ cận thị nặng, nhất là trong đêm tối mịt mù. và để tấn công con mồi hay tự vệ bản năng của loài rắn được di truyền bằng cách co mình lại và phóng nhanh, mạnh ra phía trước để đớp con mồi. *Dinodon meridionale* cũng vậy nó được xem là ông vua của tốc độ khi nó “xuất chiêu” một cách khó lường.



### 11. Rắn sọc quan *Elaphe mandarina*

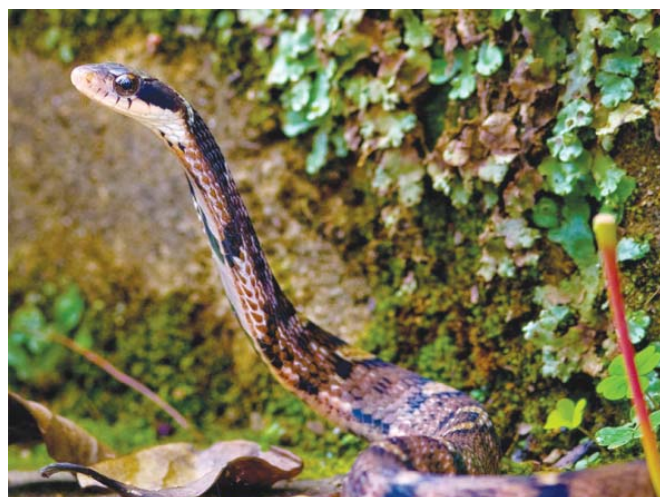
Tạo hóa đã ban tặng cho loài rắn sọc quan này một sắc màu và những hoa văn đẹp nhất trong họ hàng nhà rắn ở nước ta. Loài rắn không nọc độc này có đầu không phân biệt rõ với cổ. Lưng màu hồng điều, chính giữa cổ và lưng có một dãy hình quả trám màu đen, ở giữa có vết màu vàng nằm ngang. Có một vết màu xám đen chạy ngang qua mõm, một vết thứ hai chạy ngang đỉnh đầu qua hai mắt, một vết thứ ba làm thành hình L ở gáy. Bụng màu vàng có những vết to màu xám đen nằm ngang so le với nhau. Sống ở trong rừng bên bờ suối hoặc trong bãi cỏ trên đồi, núi; thức ăn chủ yếu

là các loài gặm nhấm, thằn lằn. Đẻ khoảng 5 - 10 trứng. Trứng thuần dài có vỏ dai màu trắng. Vì màu sắc rực rỡ khiến chúng bị khai thác, săn bắt đến cạn kiệt phục vụ cho nhu cầu nuôi cảnh và xuất khẩu. Hiện nay loài này đã được đưa vào sách đỏ nhằm bảo vệ sự tồn tại của chúng trong hoang dã.



### 12. Rắn hổ xiên mắt *Pseudoxenodon macrops*

Kẻ nguy trang và lừa đảo nhất trong các loài rắn ở Việt Nam. Rắn hổ xiên mắt khi bị đe dọa, loài rắn vô hại này ngóc đầu, cổ lên và phình cổ nó ra để bắt chước dáng vẻ của rắn hổ mang bành *Naja naja* hù dọa kẻ thù. Đầu rắn khác biệt; mắt to với đồng tử tròn. Thân hình trụ có vảy gỗ lên. Có một vạch màu đen trên cổ hình chữ V và đỉnh ở về phía đầu. Đầu và thân màu nâu chuyển sang xám. Có những đốm tròn màu vàng nhạt hoặc đỏ nhạt dọc theo mép bụng và các đốm tròn đen hai bên thân. Rắn hổ xiên mắt thường sống ở trong rừng rậm gần các dòng suối và ở độ cao khoảng 150 đến 200m so với mực nước biển. Thức ăn chủ yếu của loài này là ếch, nhái. Mỗi lứa đẻ khoảng 10 trứng.



Bài ảnh: Phùng Mỹ Trung – Lê Anh Tuấn



# Nhân giống In Vitro cây Giáng Hương (Pterocarpus macrocarpus)

Thanh Huyền

Phần lớn cây gỗ sinh sản bằng hạt. Các nhà chuyên môn thường nói: “Muốn nền sản xuất nông-lâm nghiệp ổn định, có năng suất cao, công tác giống phải đi trước một bước, riêng đối với cây rừng thì thời gian đi trước ít nhất phải mười năm” (Lê Đình Khả, 1992).

Rừng nước ta đang bị mất dần nhiều loại thực vật có giá trị kinh tế cao. Trong đó giáng hương là loài cây gỗ quý. Hiện nay do tình trạng phá rừng làm cho trữ lượng của loài này bị giảm sút nặng và nằm trong danh sách các loài cần được bảo vệ.

Với các điều kiện đó và có lẽ cũng không còn là quá sớm đối với công cuộc trồng rừng trong tương lai của đất nước, được sự chấp thuận của Bộ môn Công nghệ sinh học và sự hướng dẫn tận tình của cô Trần Thị Dung chúng tôi thực hiện đề tài: **“Nhân giống in vitro cây giáng hương (Pterocarpus macrocarpus)”**.

Tên thường gọi: Cây Hương  
 Tên khoa học: Pterocarpus macrocarpus Kurz  
 Họ: Fabaceae  
 Họ phụ: Faboideae  
 Bộ: Fabales



## VẬT LIỆU VÀ PHƯƠNG PHÁP

### Môi trường nuôi cấy

Các môi trường được sử dụng gồm: Môi trường MS, 1/2 MS, WPM. Trong đó môi trường 1/2 MS là môi trường MS mà thành phần đa lượng được giảm đi một nửa.

Môi trường được điều chỉnh về pH=5,7 ± 0,1 (bằng KOH 1N và HCl 1N) trước khi hấp khử trùng bằng autoclave ở 1atm (1210C) trong 25 phút.

### Điều kiện nuôi cấy in vitro

Thời gian chiếu sáng 16 giờ/ngày  
 Nhiệt độ 25 2oC  
 Độ ẩm 75-80%  
 Cường độ ánh sáng 2000-3000 lux

### Ảnh hưởng của nồng độ và thời gian khử trùng đến tỷ lệ sống của mẫu cấy cây giáng hương in vitro.

Khử mẫu là một bước làm quan trọng để đảm bảo cho nguồn nguyên liệu sau này của quá trình nhân giống in vitro do nguồn mẫu ban đầu không sạch, lấy từ tự nhiên còn lẫn bùn, đất, không vô trùng, dễ mang mầm bệnh,... Giáng hương là loại cây họ đậu, hạt có vỏ bao bọc bên ngoài nên cũng rất khó có tình trạng

nhễm khi khử mẫu hơn là so với khử mẫu từ các bộ phận khác như: chồi, thân,...

Nghiệm thức	Tỷ lệ hạt nhiễm (%)	Tỷ lệ hạt không nhiễm (%)	Tỷ lệ hạt nảy mầm (%)
CV (%)	8,83	1,42	0,67
NT1	33,33 <sup>a</sup>	66,67 <sup>c</sup>	0,00 <sup>a</sup>
NT2	66,67 <sup>b</sup>	33,33 <sup>b</sup>	0,00 <sup>a</sup>
NT3	100,00 <sup>c</sup>	0,00 <sup>a</sup>	0,00 <sup>a</sup>
NT4	100,00 <sup>c</sup>	0,00 <sup>a</sup>	0,00 <sup>a</sup>
NT5	66,67 <sup>b</sup>	33,33 <sup>b</sup>	0,00 <sup>a</sup>
NT6	100,00 <sup>c</sup>	0,00 <sup>a</sup>	100,00 <sup>d</sup>
NT7	100,00 <sup>c</sup>	0,00 <sup>a</sup>	66,67 <sup>c</sup>
NT8	100,00 <sup>c</sup>	0,00 <sup>a</sup>	33,33 <sup>b</sup>

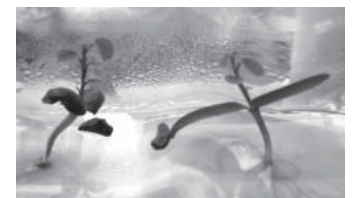
**Bảng 1:** Kết quả khử mẫu hạt giáng hương sau 4 tuần nuôi cấy.

Các giá trị theo sau bởi chữ cái trong cùng một cột không cùng ký tự biểu hiện sự khác biệt rất có ý nghĩa về mặt thống kê ở mức độ 0,05.

Tuy tỷ lệ hạt không nhiễm thì rất cao nhưng tỷ lệ hạt nảy mầm lại quá thấp. Điều này là do hạt có vỏ bọc bên ngoài đóng vai trò như bảo vệ ngăn cản sự nảy mầm của hạt.



Hình 2: Hạt giáng hương in vitro nảy mầm



Hình 3: Cây con giáng hương in vitro

Đối với cây giáng hương thì nồng độ javel và thời gian khử trùng thích hợp là 10% javel trong 15 phút.

Các hạt giáng hương bị nhiễm hầu như là bị nhiễm nấm, thường xảy ra đối với trường hợp khử trùng ở nồng độ javel và thời gian khử trùng thấp.

### Khảo sát ảnh hưởng của các môi trường lên khả năng tạo chồi của cây giáng hương in vitro.

### Ảnh hưởng của nồng độ BA và NAA lên khả năng tạo chồi của cây giáng hương in vitro.

Nghiệm thức	BA (mg/l)	NAA (mg/l)	Số chồi (chồi)	Chiều cao chồi (cm)	Hệ số nhân chồi
NT1 (ĐC)	0,0	0,0	1,0 <sup>a</sup>	1,17 <sup>a</sup>	1,00 <sup>a</sup>
NT2	0,5	0,1	1,7 <sup>a</sup>	1,43 <sup>abc</sup>	1,67 <sup>c</sup>
NT3	1,0	0,1	1,3 <sup>a</sup>	1,30 <sup>ab</sup>	1,33 <sup>b</sup>
NT4	1,0	0,5	2,0 <sup>a</sup>	2,01 <sup>d</sup>	2,00 <sup>d</sup>
NT5	1,5	0,1	6,3 <sup>b</sup>	2,20 <sup>d</sup>	6,33 <sup>f</sup>
NT6	1,5	0,5	4,7 <sup>b</sup>	1,90 <sup>cd</sup>	4,67 <sup>e</sup>
NT7	2,0	0,1	1,0 <sup>a</sup>	1,77 <sup>bcd</sup>	1,00 <sup>a</sup>
NT8	2,0	0,5	1,0 <sup>a</sup>	1,17 <sup>a</sup>	1,00 <sup>a</sup>

**Bảng 2:** Ảnh hưởng của nồng độ BA và NAA lên khả năng tạo chồi cây giáng hương in vitro sau 6 tuần nuôi cấy. v (còn nữa)

# Sinh thái bệnh

Các bệnh truyền nhiễm mới là do những tác nhân truyền nhiễm mới hoặc do tác nhân cũ đột biến thành tác nhân mới, như cúm mỗi năm. Ví dụ bệnh AIDS, xâm nhập vào con người từ tinh tinh trong những năm 1920 khi những thợ săn ở châu Phi giết và xẻ thịt chúng.



Xẻ thịt tinh tinh (theo <http://news.nationalgeographic.com>)

Dịch bệnh luôn luôn đến từ rừng, động vật hoang dã và tìm thấy gần con người. Bệnh dịch hạch và sốt rét là hai ví dụ. Dịch bệnh mới xuất hiện đã tăng gấp bốn lần trong nửa thế kỷ qua, các chuyên gia cho biết, chủ yếu là do tăng sự xâm lấn của con người vào môi trường sống, đặc biệt là trong các "điểm nóng" trên toàn cầu, chủ yếu là ở vùng nhiệt đới. Và với du lịch hàng không hiện đại - một thị trường mạnh mẽ trong buôn bán động vật hoang dã, tiềm năng cho dịch bùng phát tại các trung tâm dân cư lớn là rất lớn.



Răng nanh Báo Bắc Mỹ gửi qua đường quà biếu (theo <http://www.baohaiquan.vn>)

Chìa khóa để dự báo và ngăn chặn đại dịch tiếp theo, các chuyên gia nói, là sự hiểu biết những gì gọi là "tác dụng bảo vệ" của thiên nhiên còn nguyên vẹn. Ở Amazon, ví dụ, một nghiên cứu cho thấy sự gia tăng 4% việc phá rừng, làm tăng tỷ lệ mắc bệnh sốt rét gần 50%, vì muỗi, lây truyền bệnh, phát triển mạnh trong sự pha trộn của

ánh sáng mặt trời và nước trong khu vực rừng bị phá gần đây. Phát triển rừng một cách sai lầm có thể được giống như bạn mở hộp Pandora. Trong thần thoại Hy Lạp, sự tích về chiếc hộp Pandora kì bí đã để lại cho nhân gian những điều thú vị và hấp dẫn. Theo truyền thuyết, đó là một chiếc hộp mà các vị thần trên đỉnh núi Olympus đã tặng cho nàng Pandora - người phụ nữ đầu tiên đến thế giới loài người. Nàng Pandora đã được các vị thần dặn kĩ rằng không được mở chiếc hộp đó ra. Nhưng với sự tò mò của mình, Pandora đã mở chiếc hộp ra và tất cả những gì trong chiếc hộp kì bí đó đã khiến cho tất cả những điều bất hạnh tràn ngập khắp thế gian: thiên tai, bệnh tật, chiến tranh... và chiếc hộp chỉ còn sót lại một chút "hy vọng" mang tên Pandora cho loài người để có thể tiếp tục sống.

Các chuyên gia y tế công cộng đã bắt đầu đưa các yếu tố sinh thái vào các mô hình nghiên cứu của họ. Ví dụ: Úc vừa công bố một nỗ lực triệu đô la để hiểu hệ sinh thái của virus Hendra và dơi.

Virus West Nile đến Hoa Kỳ từ châu Phi, nhưng lây lan ở đây vì một trong các máy chủ ưa thích của nó là chim két Bắc Mỹ (robin), phát triển mạnh trong một thế giới của những bãi cỏ và các lĩnh vực nông nghiệp. Và muỗi lây bệnh đặc biệt với robin. ông Marm Kilpatrick, một nhà sinh vật học tại Đại học California, Santa Cruz nó rằng "Virus đã có một ảnh hưởng quan trọng đến sức khỏe con người tại Hoa Kỳ bởi vì nó đã lợi dụng các loài thường ở quanh con người". Vai trò quan trọng của robin trong West Nile đã giành được danh hiệu "siêu rai".



Chim két Bắc Mỹ (robin)  
(theo <http://www.richard-seaman.com>)

Và bệnh Lyme, còn gọi là bệnh phát ban kinh niên do loài ve thân cứng (Ixodidae) truyền xoắn khuẩn *Borrelia burgdorferi* gây bệnh, tai họa bờ biển phía Đông, là một sản phẩm của con người do thay đổi môi trường: giảm và phân mảnh rừng lớn tiếp giáp. Đuổi những con sói, cáo, cú và điều hâu. Điều đó đã dẫn đến tăng gấp năm lần chuột chân trắng, đó là "hồ chứa" tuyệt vời cho các vi khuẩn gây bệnh Lyme, có lẽ vì chúng có hệ thống miễn dịch kém. Khi thú có túi, sóc xám loại bỏ được 90% các dấu ấu trùng truyền bệnh này, thì những con chuột chỉ loại bỏ được một nửa. Nhà nghiên cứu bệnh Lyme, Richard Ostfeld nói "Vi vậy, những con chuột đang sản xuất một số lượng rất lớn của các Ấu trùng bị nhiễm".



Biểu hiện của bệnh Lyme do ve gây ra là chứng phát ban "mắt bò". (ảnh: <http://www.contrungviet.com>)

Các chuyên gia nói rằng cách tốt nhất để ngăn chặn sự bùng nổ tiếp theo của dịch bệnh trong người là One Health Initiative - một chương trình trên toàn thế giới, sự tham gia của hơn 600 nhà khoa học và các chuyên gia khác, những tiến bộ ý tưởng rằng con người, động vật và sức khỏe sinh thái gắn bó chặt chẽ và cần phải được nghiên cứu và quản lý một cách toàn diện.

Ông Simon Anthony, một nhà virus học phân tử tại Trung tâm Y tế công cộng Infection and Immunity tại Trường Đại học Columbia Mailman nói: "Không phải giữ rừng nguyên sinh và tự do của người dân", "Cần học làm thế nào để làm mọi việc bền vững giống như khi xuất hiện của một căn bệnh, sau đó bạn có thể tìm hiểu để thay đổi môi trường bền vững".

**Thu Nga dịch- theo Sunday review**



## Những “món” công nghệ lỗi thời đang dần bị khai tử hiện nay

Với xu thế công nghệ hiện nay thì những “món” mà từ những năm 2000 được xem là tiến bộ và được ưa chuộng sử dụng phổ biến nhất như: máy fax, máy chụp ảnh dùng phim, đầu video, đĩa CD, bản đồ, sách... hiện nay đã có thể được xem là đưa vào “bảo tàng” công nghệ để có thể thay thế bằng những thứ tiến bộ hơn. Dưới đây là một số “món” công nghệ lỗi thời được bình luận sau:

**- Đầu băng và băng video:** Những chiếc đầu băng và băng video đã bị đối thủ công nghệ tiên tiến hạ gục một cách dễ dàng, đó là những chiếc đầu đĩa và đĩa DVD. Vật dụng này đã trở nên phổ biến trong mọi gia đình người dùng giải trí từ cuối những năm 1990. Bắt đầu từ năm 2006 trở đi, không còn một nhà sản xuất phim nào ra thêm phiên bản băng từ, và hiện nay đầu băng và băng video đã trở thành “truyền thuyết” chỉ để nhắc chứ không ai sử dụng nữa.



**- Công việc và phòng làm việc:** Với nền công nghệ tiến bộ như hiện nay thì không nhất thiết phải vào phòng làm việc hoặc ngồi bên một chiếc máy tính cố định để xử lý công việc. Với các dòng sản phẩm như Smartphone, máy tính bảng, laptop... tích hợp chức năng tự động kết nối Wi-Fi hoặc 3G, bạn có thể làm việc ở bất cứ đâu, vừa

tiện lợi vừa đỡ tốn nhiều thời gian như kiểu truyền thống.



**- Hiệu sách:** Cùng với sự phát triển vượt trội của nền công nghệ, nếu cần tìm mua một quyển sách yêu thích, bạn chẳng cần phải mỗi chân đi đến hiệu sách nữa mà có thể đặt mua ngay với các dịch vụ trực tuyến trên mạng. Tiến bộ hơn nữa là những dòng sản phẩm có thể xem được sách điện tử (ebook) lại tiếp tục lấn ép các hiệu sách đi đến thất bại một cách thê thảm.



**- Đồng hồ đeo tay:** Đây là món trang sức được nhiều người ưa thích nhất, vì ngoài làm đẹp nó còn có chức năng giúp người dùng xác định được thời gian. Với xu thế hiện nay đã biến suy nghĩ người dùng chuyển sang sử dụng

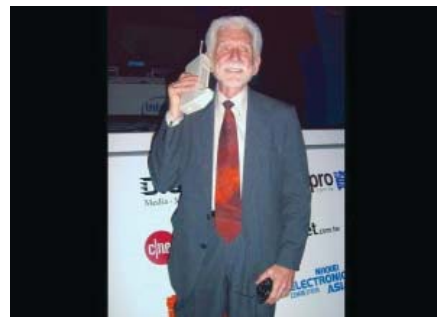


những chiếc điện thoại, laptop hoặc những thiết bị cầm tay khác có khả năng báo giờ.

**- Bản đồ:** Những tấm bản đồ truyền thống in trên giấy công kênh và bất tiện đã bị thay thế hoàn toàn bằng các thiết bị GPS cầm tay, vừa nhỏ gọn, tiện lợi.



**- Gọi điện thoại:** Thay vì gọi điện thoại tốn tiền lại không được “bảo mật” thì ngược lại giờ đây mọi thứ trao đổi có thể thông qua các công cụ khác như chat, email, mạng xã hội để giao tiếp với người khác.



**- Internet dial-up:** Từ năm 2008 đến nay, với sự phát triển



➤ [Xem tiếp trang 13](#)

## Những “món” công nghệ lỗi thời đang dần bị khai tử hiện nay

như vũ bão của ADSL cùng các công nghệ tiên tiến khác, Internet dial-up hầu như đã biến khỏi nền công nghệ hiện nay.

- **Đĩa CD:** Có thể nói hiện nay loại đĩa để lưu trữ được cho là công nghệ tiên tiến sau khi khai tử bằng đĩa này đang dần bị thay thế bởi các website nhạc số xuất hiện hàng loạt trên mạng, ngoài ra người dùng có thể tải về bất cứ bài hát nào và lúc nào mình muốn.



- **Điện thoại để bàn:** Với những chú “dế” rẻ tiền cùng với sim khuyến mãi được bán đầy trên thị trường, thì sự xuất hiện của điện thoại bàn trở nên hiếm hoi và thưa dần, hơn nữa là một số mạng đi động như Sphone lại có giá cước như điện thoại bàn và sài số điện thoại bàn nhưng lại được gắn trên chiếc đi động hết sức tiện lợi.

- **Máy ảnh chụp phim:** Máy



ảnh số xuất hiện ồ ạt trên thị trường với mọi nhãn hiệu, mọi giá hoặc những chiếc điện thoại có chức năng chụp hình tốt đã gần như xóa đi hoàn toàn trí nhớ của người dùng về những chiếc máy ảnh chụp phim.



- **Máy fax:** Trước đây, muốn gửi bất cứ văn bản nào đi nơi khác thì máy fax chính là vật dụng duy nhất giúp làm việc này. Hiện nay với sự xuất hiện của vô số hình thức liên lạc tiên tiến thông qua các mạng

xã hội, máy fax đã không còn là vật không thể thiếu như trước đây nữa.



- **Viết thư bằng giấy:** Hầu như hiện nay việc viết thư trên giấy và mang ra bưu điện gửi chỉ còn lại con số hiếm hoi thôi. Đa số đều dùng điện thoại để nói chuyện trực tiếp hay nhắn tin hoặc gửi thư điện tử.



THÀNH TRẨM

## Kỹ thuật bón phân cho hoa lan



Nguyên tắc chung khi bón phân:

- Dựa theo từng tuổi của lan và nhu cầu dinh dưỡng của mỗi giai đoạn.

- Áp dụng nguyên lý “Ăn ít nhưng ăn thường xuyên, đều đặn”.

- Dựa theo mùa vụ, thời tiết trong ngày.

- Dựa vào hướng dẫn sử dụng trên nhãn bao bì của từng loại

phân.

- Tùy theo tính chất của giá thể để lựa chọn loại phân bón rễ cho phù hợp.

Các giai đoạn sinh trưởng, phát triển liên quan đến bón phân

Nếu tính các giai đoạn phát triển của lan có liên quan đến nhu cầu dinh dưỡng được tính từ

► Xem tiếp trang 14



## Kỹ thuật bón phân cho hoa lan

cấy mô đến khi trở hoa thì chu kỳ sinh trưởng này được chia thành 5 giai đoạn (hay tạm qui ước là 5 tuổi):

Tuổi 1 tính từ ngày cấy mô đến khi cây lan đạt tiêu chuẩn cây con tách ra vườn ươm. Tuổi này kéo dài khoảng từ 4-8 tháng tùy theo từng nhóm, loài lan.

Tuổi 2 tính từ khi cây con tách khỏi chai mô đến khi ra khỏi vườn ươm (giai đoạn này cây con sống trong vườn ươm có điều kiện chăm sóc khác với vườn sản xuất). Tuổi này kéo dài từ 4-6 tháng tùy loài lan.

Tuổi 3 tính từ khi cây lan ra khỏi vườn ươm để trồng tại vườn sản xuất cho tới khi cây đạt tuổi trưởng thành (có thể ra hoa). Tuổi này kéo dài từ 4-8 tháng tùy loài lan (riêng một số loài có thể kéo dài 24 tháng)

Tuổi 4 tính từ tháng tiếp theo của tuổi 3 chuyển qua hoặc tính từ trước khi cây ra hoa 3 tháng (tuổi này kéo dài khoảng 3 tháng).

Tuổi 5 tính từ khi cây nhú phát hoa đến khi hoa nở hoàn toàn (100% nụ hoa trên phát hoa đã nở hết). Tuổi này kéo dài từ 2-3 tháng tùy theo loài lan và thời tiết khí hậu.

### Quy trình kỹ thuật bón phân

- Dựa theo nguyên tắc bón phân chung và ở mỗi tuổi của lan thì có chế độ bón phân phù hợp. Mỗi loài nhóm lan cũng có kỹ thuật bón khác nhau.

- Chế độ bón tùy thuộc vào chủng loại phân và liều lượng, số lần bón.

1. Tuổi 1: Do được nuôi trong chai mô ở điều kiện vô trùng và môi trường đủ dinh dưỡng nên không có bất cứ một tác động nào khác ngoại trừ ánh sáng và

hiệt độ.

Chất lượng cây giống phụ thuộc vào kỹ thuật nuôi cấy và pha chế môi trường nuôi lan.

2. Tuổi 2: Đây là tuổi cây mới tách từ môi trường trong phòng ra vườn ươm, vì vậy phải chăm sóc đúng kỹ thuật. Bón phân theo "nguyên tắc 4 đúng":

+ Đúng chủng loại phân phù hợp với từng giai đoạn sinh trưởng, phát triển.

+ Đúng nồng độ, liều lượng qui định cho mỗi tuổi và nhóm loài lan.

+ Đúng thời kỳ, giờ giấc và mùa vụ.

+ Đúng kỹ thuật và phương pháp bón.

Nếu là phân dạng tinh thể hay dạng bột pha 0,5g cho 1 lít nước sạch để xịt.

Nếu là phân lỏng thì pha với liều lượng bằng phân nửa (1/2) so với liều khuyến cáo.

Định kỳ xịt 3 ngày/lần.

Nên xịt lúc 8h – 9h sáng, sau đó từ 16h – 17h thì xịt sương lại bằng nước sạch để cây hấp thu phần còn lại của phân đã bám dính trên lá.



Sáng ngày hôm sau cần tưới nước cho sạch hết tồn dư của phân ở trên lá (các phần tồn dư này cây không hấp thu được và không có lợi cho cây).

Một số loại phân phù hợp cho

tuổi này bao gồm: HT- 311 (30-10 - 10); ORCHID - 1; VTM - B1; FISH EMULSION 5-1-1(sữa cá); HT - ORCHID - 11 (Phân HCSH); HT-ORCHID-12(19-6-12) hoặc Nutricote 19 - 6 - 12.

3. Tuổi 3: Đây là giai đoạn cây sinh trưởng mạnh nhất, tăng trưởng cả về số lượng và khối lượng. Giai đoạn này rất cần hấp thu đủ dinh dưỡng để chuyển qua hình thành mầm hoa.

Một số loại phân bón thích hợp cho loại này gồm:

+ HT-311 (30-10-10); HT-ORCHID-11 (Phân hữu cơ sinh học); HT-ORCHID-12 (19-6-12); VTM-B1; FISH EMULSION 5-1-1(sữa cá); HT-222 (21-21-21)

+ Phân bón rễ (Áp dụng cho nhóm lan trồng trên giá thể như Địa lan, Vũ nữ, Cattleye Dendrobium); Hữu cơ sinh học (HT-ORCHID-11); Phân hạt Nutricote 19-6-12; Nutricote 14-14-14 hoặc Phân tan chậm HT – ORCHID.06 (12-12-12).

HT-ORCHID.06 NUTRICOTE 19-6-12

- Với Dendro có thể đặt 1 trong 3 loại: Hữu cơ sinh học (HT-ORCHID-11); Phân hạt Nutricote 19-6-12; Nutricote 14-14-14.

- Với Oncidium (vũ nữ) đặt 1 trong 3 loại như trên.

- Với Phalaenopsis( Hồ điệp): chọn Nutricote 19-6-12 hoặc phân chậm tan HT – ORCHID.06(12-12-12)

Ghi chú: Có thể sử dụng phân hạt chậm tan loại Nutricote 19-6-12 và Nutricote 14-14-14 rải trên bề mặt chậu lan (loại phân hạt đựng trong hũ)

- Nếu giá thể trồng bằng than

▶ Xem tiếp trang 15

## Kỹ thuật bón phân cho hoa lan

củi thì không rắc loại này vì phân sẽ bị lọt xuống đáy chậu (lãng phí phân), nên sử dụng loại túi lưới (NUTRICOTE 19-6-12).

### 4. Áp dụng phân bón cho tuổi 4:

- Đây là tuổi quan trọng liên quan đến quá trình hình thành mầm hoa, chất lượng hoa và độ bền của hoa. Rất cần phân bón có hàm lượng P cao và bổ sung một số chất điều hòa sinh trưởng, các nguyên tố dinh dưỡng vi lượng thiết yếu (đặc biệt là Mg, Zn, B).

- Một số loại phân bón thích hợp cho tuổi này:

+ HT-131(10-30-10); ORCHID-2 (6-30-30); HT-ORCHID.04 (0-38-19); HT-ORCHID.05(STRONG); HT-ORCHID.09;  $KH_2PO_4$ ;  $KNO_3$ .

+ HT-ORCHID.01 (3-6-12); Nutricote 14-14-14+ TE.

### 5. Áp dụng phân bón cho tuổi 5:

Đây là tuổi nuôi hoa, dinh dưỡng giúp hoa đậm màu, tươi lâu và bền hoa. Tuổi này sử dụng loại HT-113 (10-10-30) ; loại HT-222 (21-21-21); HT-008; Hữu cơ

vì sinh. Xịt khi hoa mới nhú và xịt 2 lần (mỗi lần cách nhau 5 ngày) với liều 1gam/1lít nước.

Chú ý: Tuổi này mục đích là nuôi hoa (chú ý không xịt phân bón lên phát hoa).

Sử dụng ở đầu vòi phun 1 dụng cụ chụp để phân không bám vào phát hoa. Chỉ xịt ở phần thân lá và rễ phía dưới.

6. Những điều cần lưu ý khi bón phân:

- Phun phân vào thời điểm từ 8 – 9 giờ sáng.

- Từ 16 – 17 giờ phun sương bằng nước sạch để cho cây hấp thu hết phân (tiết kiệm phân).

- Sáng ngày hôm sau, dùng nước xịt mạnh để rửa lá lan cho sạch hết tồn dư cặn (không làm ảnh hưởng tới màu sắc lá).

- Sau hết 1 chu kỳ sinh trưởng đầu tiên của cây lan (tính từ nuôi cấy mô đến ra hoa) thì chu kỳ bón phân tiếp theo được tính từ tuổi 3 của lan.

Như vậy: Áp dụng qui trình bón phân theo tuổi 3 sau khi

kết thúc hoa đợt 1. Rồi lần lượt chuyển qua tuổi 4, tuổi 5. Các chu kỳ lại lặp lại từ tuổi 3 sau mỗi đợt ra hoa.

- Với điều kiện khí hậu ở Việt Nam (kể từ đèo Hải Vân trở vào phía Nam) cây lan không cần thời gian nghỉ. Nếu đủ dinh dưỡng thì cây lan vẫn tiếp tục ra hoa theo chu kỳ.

Chú ý: Với lan Vanda và Mokara thì chủ yếu sử dụng phân bón qua lá là chính. Cần hạn chế tưới nước và phải tăng lượng ánh sáng (kể cả thời gian chiếu sáng và cường độ ánh sáng) trong giai đoạn cần kích thích ra hoa.

Trong quá trình chăm sóc cần chú ý sử dụng một số chế phẩm sinh học phòng trừ bệnh chuyên dùng cho lan như: OLICID – 9.DD; ORCHID- 9.AA. Giúp cho lá bóng đẹp, hoa bền màu sử dụng chế phẩm ORCHID-9.CC (Super – Ca). Nếu chậu lan bị nhiều rong rêu sử dụng chế phẩm ORCHID- 9.RR.

## CÁC CHẤT QUANH TA (tiếp theo)

### 3. Các chất điều hòa sinh trưởng:

Đây không phải là phân bón theo nghĩa chất dinh dưỡng, song lại có vai trò ngày càng quan trọng trong nông nghiệp. Chúng có khả năng làm thay đổi chất lượng và số lượng các quá trình sinh trưởng và phân chia tế bào. Tác dụng điều hòa sinh trưởng của chúng biểu hiện ở chỗ:

a. Tác dụng vào mô phân sinh tận cùng, có thể kích thích hay kìm hãm sự phân bào. Nhóm này gồm các chất có kí hiệu: NAA, IBA

, HM, M1....

b. Không liên quan đến sự phân bào, mà ảnh hưởng trực tiếp đến độ lớn của từng tế bào riêng lẻ. Số tế bào không thay đổi, nhưng thân cành và bông ngắn đi, do đó độ bền vững của cây được tăng lên nhiều. Nhóm này gồm các chất CCC, BCB, Photphôni,...

Dựa theo đặc điểm hóa học hay tính chất sinh lý, các chất điều hòa sinh trưởng được chia thành 4 nhóm chính: auxin, giberlin, xitokinim chất ức chế.

#### Auxin:

Các auxin tự nhiên ít được dùng trong nông nghiệp, trong khi auxin tổng hợp lại được phổ biến rộng rãi do có tác dụng lên toàn bộ cây, dễ sử dụng. Tác dụng đó trong các mô rất ổn định. Sau khi phun thuốc ngấm vào ngày và vận chuyển nhanh trong cây. Một số chất auxin thông dụng như @-naphtyl axêtic axit (NAA), @-naphtyl axetamid (NAD), axit indol- butyric (AIB),...

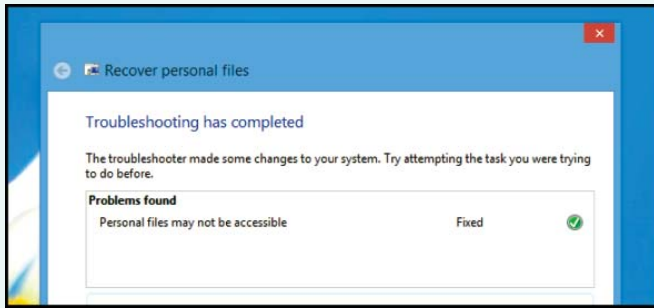
(Còn nữa)

**TS Nguyễn Đức Thạch**  
- **Hội hóa học Đồng Nai**



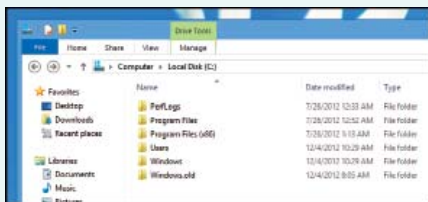
# Phục hồi các tập tin từ thư mục Windows.old sau khi nâng cấp Windows

Nếu bạn chọn tùy chọn nâng cấp khi cài đặt Windows, bạn sẽ thấy một thư mục có tên là Windows.old xuất hiện trong phần vùng cài đặt nó. Đây là nơi lưu trữ các tập tin của hệ điều hành cũ. Dưới đây là thủ thuật giúp sử dụng nó để khôi phục lại các tập tin của bạn.



## 1/ Copy thủ công các tập tin cần thiết

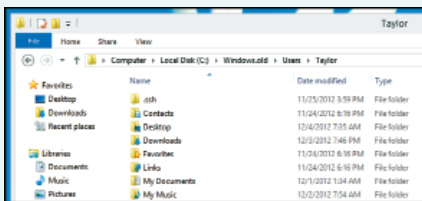
Nếu bạn muốn khôi phục lại các tập tin theo cách thủ công, bạn có thể vào My Computer và đến thư mục gốc của ổ đĩa đang cài đặt hệ điều hành và truy cập vào thư mục Windows.old.



Phần nhiều các tập tin có liên quan đến tài khoản người dùng cũ của bạn sẽ được lưu

trữ tại: Windows.old\Users\%Username% (nhập nội dung này vào ô Address của Windows Explorer để mở thư mục).

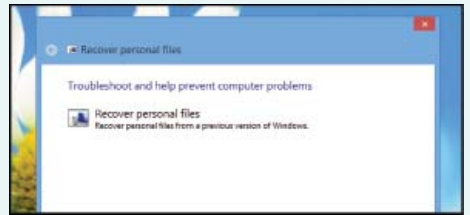
Để khôi phục lại các tập tin của bạn, hãy vào một trong các thư mục và chọn tất cả các tập tin và



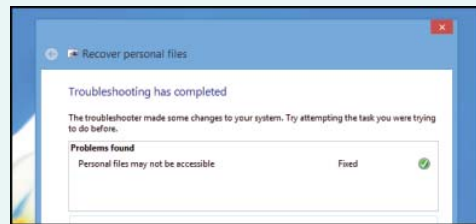
thư mục chứa bên trong nó. Tiếp theo, nhấn giữ phím Shift trên bàn phím và kích chuột phải vào một trong các mục chọn, sau đó chọn tùy chọn Send to trong trình đơn ngữ cảnh. Bạn sẽ nhận thấy rằng khi nhấn giữ phím Shift, bạn đã làm xuất hiện toàn bộ các mục ẩn trong menu ngữ cảnh, vì vậy bạn có thể chọn và gửi các tập tin vào thư mục phù hợp.

## 2/ Sử dụng thuật sĩ phục hồi

Phải thừa nhận rằng phục hồi tất cả các tập tin

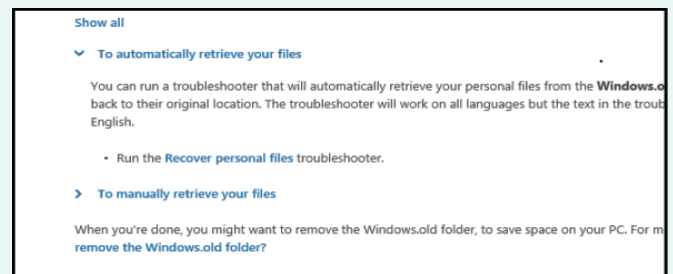
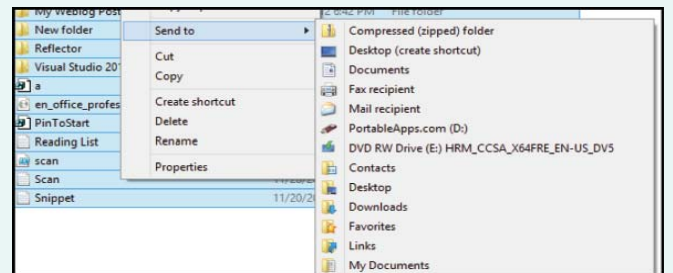


thông qua các phương pháp thủ công có thể là khá tế nhị, nhất là khi bạn có rất nhiều tập tin cần phục hồi ở nhiều vị trí khác nhau. Vì vậy, Microsoft đã cung cấp một tiện ích cho phép tự động di chuyển tất cả các tập tin trong thư mục Windows.old tới các vị trí tương ứng trong Windows mới. Bạn có thể tải về từ địa chỉ rút gọn <http://tinyurl.com/a4g6lfl>.



Sau khi tải về, bạn tiến hành khởi chạy tiện ích và nhấn nút Next để xác nhận. Vậy là xong, tiện ích

sẽ tự động làm tất cả các phần việc còn lại.



Võ Xuân Vỹ

Phát hành vào ngày 20 hàng tháng  
 Tổng biên tập: PGS.TS. Phạm Văn Sáng - Phó Tổng Biên Tập: ThS. Nguyễn Văn Liệt  
 Thư Ký: KS. Đào Quang Giám - CN. Nguyễn Hùng Cường (Biên tập chính)  
 Điện thoại: 0613.822.297 - Fax: 0613.825.585 - Email: nostdn@vnn.vn  
 GPXB số: 006/GP.STTTT do Sở Thông Tin và Truyền Thông tỉnh Đồng Nai  
 cấp ngày 14/3/2013. Số lượng in 5.000 bản. In tại CTY TNHH in L.B.T (ĐT: 0613.930.064)

**KHOA HỌC & ỨNG DỤNG**

SỞ KHOA HỌC VÀ CÔNG NGHỆ - LIÊN HIỆP CÁC HỘI KHOA HỌC VÀ KỸ THUẬT ĐỒNG NAI

1997 Phạm Văn Thuận - TP. Biên Hòa - DT: 061.3822297 - Fax: 061.3825585 - Email: nostdn@vnn.vn