



HUYỀN THOẠI CÁ TRA NÔNG NGHIỆP ĐÔ THỊ

Trong khoảng 10 năm trở lại đây, việc nuôi trồng, chế biến và xuất khẩu cá tra (tên khoa học là *Pangasianodon hypophthalmus*) đã đạt được những bước tiến ngoạn mục. Từ con cá da trơn (không có vây) ít người biết đến, ngày nay sản phẩm cá tra đã được xuất khẩu đến 136 nước trên thế giới với kim ngạch xuất khẩu đạt hơn 1,4 tỉ USD/năm, còn người tiêu dùng ở nước ta tha hồ lựa chọn các sản phẩm chế biến đa dạng từ cá tra được bày bán rộng rãi trong các siêu thị, nhà hàng

▶ xem tiếp trang 4

Nông nghiệp đô thị và ven đô thị tăng trưởng nhanh chóng nhờ vào tính thích ứng và linh động so với nông nghiệp truyền thống ở vùng nông thôn.

Vùng ven đô thị là nơi dung nạp đến 70% người di dân từ vùng nông thôn và từ nội thị ra. Từ đó, đặt ra những thách thức đối với việc cung cấp thức ăn an toàn và đầy đủ dinh dưỡng cho cư dân đô thị. Vấn đề là phải làm sao có những chính sách phù hợp để

▶ xem tiếp trang 8

NĂM RỒNG NƠI CHUYỀN RỒNG

4. Nhông emma **Calotes emma**

Với những chiếc đốt chân sau rất dài, tốc độ chạy nhanh kỷ lục, chiếc đuôi dài có tác dụng như một chiếc bánh lái giúp nó cân bằng khi đi trên mặt nước mà không bị chìm. Loài nhông emma luôn khiến bạn bất ngờ khi được chứng kiến những bước chạy thoát thân trên mặt nước. Ở tốc độ chóng mặt này chỉ có những chiếc máy quay phim chụp hình chuyên dụng mới bắt

▶ xem tiếp trang 5

ANTIMOUSING - THỐNG KÊ HOẠT ĐỘNG CHUỘT MÁY TÍNH CỦA BẠN

Đã bao giờ bạn tự hỏi một ngày chuột của bạn di chuyển bao nhiêu mét chưa? Hay là số lần click, double click trong một ngày là bao nhiêu? Tiện ích nhỏ AntiMousing sẽ giúp bạn thống kê những vấn đề đó một cách đơn giản và chính xác nhất. Đầu tiên bạn hãy tải về AntiMousing tại <http://www.mediafire.com/?zngjnky4zzg>, chương trình có dung lượng 72Kb và thích ứng với hầu hết các hệ điều hành Windows thông dụng.

▶ xem tiếp trang 10

Cây Xoài

Kỹ thuật trồng và chăm sóc cây xoài

1. Chuẩn bị đất:

Trên đất thấp phải lên tiếp hay trồng lên ụ, lúc đầu ụ có thể chỉ rộng chừng 1m, cao từ 30-60cm so với mặt nước trong ruộng lúa sau này bồi tiếp dần dần. Trên đất thấp hố đào kích thước 40x40x40 cm, bón lót 10-20 kg phân chuồng hoai và khoảng 200 kg NPK. Trên đất cao hố có thể lớn hơn 70x70x70 cm bón lót 20-50 kg phân chuồng, 1 kg phân lân.

▶ xem tiếp trang 5

Trong số này:

- Chuối hạt rừng	Trang 6
- Orbit Downloader 4.1 Xem gì tải nấy	Trang 7
- Chất giúp uống rượu mà không bị say	Trang 10
- Gửi và nhận email miễn phí bằng giọng nói	Trang 11
- Cây dầu tầm	Trang 12
- Các chất quanh ta "Phân kali"	Trang 14
- Nguyên tắt sản xuất rau sạch theo tiêu chuẩn GAP	Trang 16



CƠ CHẾ TÁC ĐỘNG CỦA THUỐC XAMIOL ĐIỀU TRỊ BỆNH VẨY NÉN

Bệnh vẩy nến là một bệnh da mãn tính do viêm và chưa thể chữa khỏi hoàn toàn. Hiện nay, có rất nhiều phương pháp điều trị nhưng bệnh thường kháng trị hoặc dễ tái phát sau khi ngưng sử dụng thuốc. Các thuốc điều trị vẩy nến hệ thống trước đây như methotrexate, cyclosporin và retinoids có nhiều độc tính và tác dụng phụ. Các thuốc điều chỉnh miễn dịch chọn lọc với độc tính ít hơn được xem như một thể hệ trị liệu mới trong việc kiểm soát và chữa lành vẩy nến.

dựa vào những điểm chính sau:

- Ngăn cản sự xâm nhập của các tế bào T hoạt hóa từ tế bào nội mô vào thượng bì và bì;
- Ngăn cản quá trình sản xuất cytokine Th1;
- Trực tiếp kháng lại các đáp ứng của cytokine Th1

Sơ lược về thuốc calcipotriol

Calcipotriol/ calcipotriene là dẫn xuất của calcitriol (vitamin D3) có tác dụng ức chế tăng sinh biểu bì, điều hoà miễn dịch tại chỗ, chống viêm.

Vitamin D3 do tiền chất 7 – dehydrocholesterol dưới da của vitamin D biến đổi thành dưới tác động của tia UV.

Calcipotriol cảm ứng sự biệt hóa và ức chế tăng sinh các tế bào keratinocyte ẽ bình thường hóa sự tăng sinh của tế bào biểu mô, khống chế quá trình sừng hóa, ngăn chặn sự tổng hợp polyamine.

Không gây tăng calci máu khi sử dụng đúng liều đã khuyến cáo. Ví dụ: sử dụng để điều trị bệnh vẩy nến dạng nhẹ và trung bình, tác động ít hơn 40% diện tích da của cơ thể. Giúp điều hoà miễn dịch tại chỗ.

Cơ chế tác động của thuốc calcipotriol

Calcipotriol là bước trị liệu đầu tiên, do tính tan trong dầu của Calcipotriol nên nó sẽ dễ dàng xuyên qua màng tế bào và gắn với trình tự DNA chuyên biệt (yếu tố cảm ứng vitamin D – VDRE) trong vùng promoter của gene đích vitamin D, gene này có liên quan đến sự tăng sinh biểu bì, sự viêm và quá trình keratin hóa.

Calcipotriol gắn với receptor của vitamin D sau đó hoạt động như thể heterodimer cùng với receptor retinoid acid nhân (RAR). Phức hợp này lại gắn với yếu tố cảm ứng tạo nên tác động chống viêm và chống tăng sinh, làm giảm các tế bào CD45RO+ và tế bào kim hãm T, cảm ứng khóa Th1 thành Th2 (Th1: T helper 1; Th2: T helper 2).

Betamethasone dipropionate là một steroid. Trong tế bào chất, steroid gắn với receptor glucocorticoid, sau đó chuyển vị đến nhân để ức chế hoặc kích thích các gene điều hoà sự viêm ẽ Sự tạo thành các cytokine như interleukin-1 và -8, nhân tố alpha hoạt tử khối u, interferon gamma bị ức chế; nitric oxide, prostaglandin, và hàm lượng leukotriene giảm. Corticosteroid cũng có thể điều hoà sự biệt hóa. Cả vitamin D và corticosteroid có thể làm gia tăng số lượng các tế bào điều hoà T bị mất đi trong da bị vẩy nến.

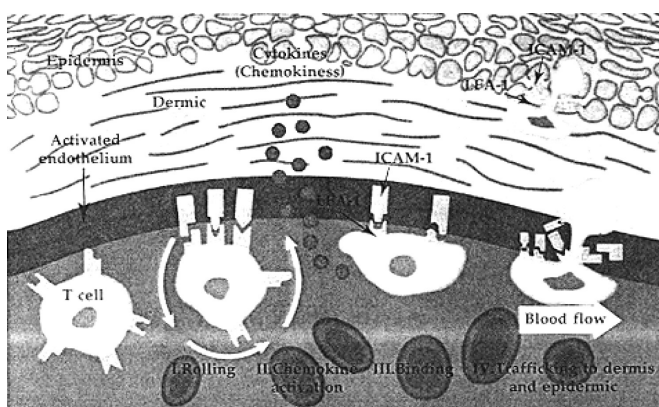


Hình 1. Một số dạng của bệnh vẩy nến

Sinh bệnh học

Vẩy nến được xem như một tình trạng tăng sinh quá mức của các keratinocyte ở thượng bì dưới sự kích thích của các lymphocyte ở bì.

Cơ chế chính xác và dây chuyền tương tác giữa các keratinocyte và các tế bào miễn dịch vẫn chưa được hiểu một cách đầy đủ. Tuy nhiên, nhiều bằng chứng cho thấy các tế bào lympho T hoạt hóa và bạch cầu trung tính là những chất điều chỉnh miễn dịch chủ yếu trong sinh bệnh học của vẩy nến.



Hình 2. Cơ chế sinh bệnh học của bệnh vẩy nến

Điều trị

Mục tiêu điều trị bệnh vẩy nến hiện nay chủ yếu

Quang Hường

DÙNG QUÁ NHIỀU VITAMIN A CÓ THỂ GÂY NGỘ ĐỘC

Vitamin A là thành phần thiết yếu của sắc tố võng mạc nên rất quan trọng đối với mắt. Ngoài ra, nó còn giúp giữ toàn vẹn lớp tế bào biểu mô bao phủ bề mặt và các khoang trong cơ thể. Nhưng nếu hấp thụ vitamin A quá nhiều vào cơ thể thì có thể gây ngộ độc.

Do vitamin A hòa tan trong chất béo, việc thải lượng dư thừa đã hấp thụ là khó khăn hơn so với các vitamin hòa tan trong nước như vitamin B và C (các vitamin tan trong nước khi dư thừa được cơ thể tự đào thải qua bài tiết hoặc tiêu hóa). Do vậy, quá liều có thể dẫn tới ngộ độc vitamin A. Nó có thể gây buồn nôn, vàng da, dị ứng, biếng ăn, nôn mửa, nhìn mờ, đau đầu, tổn thương cơ và bụng, uể oải và thay đổi tính tình. Ngộ độc cấp tính nói chung xảy ra ở liều 25.000 IU/kg và ngộ độc kinh niên diễn ra ở 4.000 IU/kg mỗi ngày trong thời gian 6-15 tháng.

Tuy nhiên, ngộ độc gan có thể diễn ra ở mức thấp tới 15.000 IU/ngày, với liều gây ngộ độc trung bình ngày là 120.000 IU/ngày. Ở những người có chức năng thận suy giảm thì 4.000 IU cũng có thể gây ra các tổn thương đáng kể. Việc uống nhiều rượu cũng có thể làm gia tăng độc tính. Trong các trường hợp kinh niên, rụng tóc, khô màng nhầy, sốt, mệt mỏi, giảm cân, gãy xương, thiếu máu và tiêu chảy có thể

là các triệu chứng hàng đầu gắn liền với ngộ độc ít nghiêm trọng.

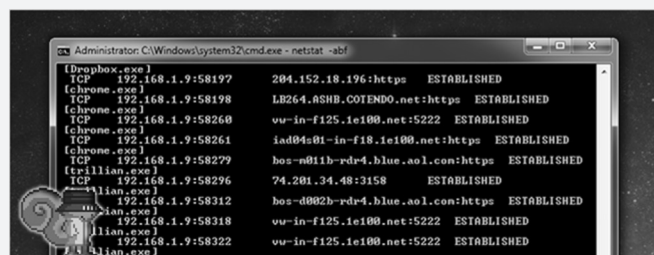


Các triệu chứng ngộ độc nói trên chỉ xảy ra khi dùng thuốc có vitamin A để uống. Còn các dạng caretonoit (như beta caroten trong cà rốt) không gây ra các triệu chứng như vậy. Vì thế, bổ sung vitamin A qua đường thức ăn an toàn hơn. Một nghiên cứu gần đây chỉ ra mối tương quan giữa tỷ trọng khoáng chất thấp của xương với lượng hấp thụ vitamin A cao cũng cảnh báo nếu dùng quá liều vitamin này có thể gây các bệnh về xương.

Quang Thoại

LÀM THẾ NÀO KIỂM TRA CÁC KẾT NỐI CỦA CÁC ỨNG DỤNG TRÊN MÁY TÍNH

Bạn có nhận thấy kết nối internet của bạn trở nên chậm chạp hơn bình thường? Rất có thể máy tính của bạn đã bị nhiễm một số phần mềm độc hại, phần mềm gián điệp hoặc phần mềm quảng cáo... chúng đã lén lút sử dụng kết nối internet của bạn mà bạn không hề hay biết. Sau đây là thủ thuật giúp bạn hiển thị danh sách các ứng dụng đã và đang truy cập internet trên máy tính.



1/ Sử dụng công cụ Command Prompt

Đây là cách dễ dàng nhất, bạn sẽ sử dụng lệnh netstat của Command Prompt. Lệnh này chỉ có hiệu lực khi bạn đang sử dụng Windows 7, Vista, và XP. Nếu bạn đang sử dụng XP, hãy chắc chắn bạn đang sử dụng phiên bản Service Pack 2 trở về sau. Đầu tiên, bạn vào menu Start>Run (hoặc Search) sau đó nhập cmd rồi nhấn tổ hợp phím <Ctrl><Shift><Enter> để khởi động tiện ích Command Prompt dưới quyền quản trị. Từ dấu nhắc lệnh, bạn nhập netstat -abf 5 > activity.txt sau đó nhấn Enter để xác nhận. Đợi khoảng 02 phút sau đó nhấn tổ hợp phím <Ctrl><C> để dừng quá trình ghi nhận các thông tin về kết nối.

➤ Xem tiếp trang 15



► Tiếp theo trang 1

HUYỀN THOẠI CÁ TRA



Từ sản xuất manh mún nhỏ lẻ



Cá tra là loài cá phân bố rộng rãi ở hạ lưu sông Mekong, có thể sang tận Trung Quốc. Vào đầu mùa lũ (tháng 5-6), cá tra thành thực di cư đến đoạn trung lưu sông Mekong từ Krachê đến Stung-Treng ở phía Bắc Campuchia để đẻ trứng. Cá cái cỡ 10 kg có thể đẻ khoảng 1 triệu trứng. Sau khi đẻ, cá bột di cư xuôi dòng nước vào sinh sống và lớn lên thành cá giống ở các vùng ngập lụt ven sông.

Lợi dụng kiểu di cư này, trước đây hàng năm từ tháng 5-7 dương lịch, ngư dân ở các vùng Vĩnh Xương, Hồng Ngự, Châu Đốc đặt đáy vớt cá tra bột và ương nuôi thành cá giống để cung cấp cho người nuôi. Sản lượng cá bột hàng năm ở các vùng này khoảng 700 – 800 triệu con. Tuy nhiên, để có một con cá tra bột, người ta phải ép lọc và làm chết tới 1.000 cá bột của các loài cá khác.

Trước đây cá tra thường được nuôi phân tán trong các ao, hầm, ruộng vườn. Do diện tích nuôi nhỏ hẹp, nước nông, mật độ nuôi thấp, thức ăn chủ yếu là các chất phế thải từ nông nghiệp, môi trường nuôi bị ô nhiễm, bệnh cá nên năng suất nuôi thường khá thấp (3-4 tấn/ha), sản lượng nuôi chỉ đáp ứng một phần nhu cầu cá của người dân địa

phương. Thậm chí cá tra còn được nuôi trong các ao hầm xử lý phân người, nên người tiêu dùng còn băn khoăn về tình trạng vệ sinh của sản phẩm và không mặn mà lắm với cá tra nuôi.

Đến công nghiệp hóa nghề nuôi cá tra



Để góp phần bảo vệ nguồn lợi thủy sản tự nhiên và chủ động cung cấp giống cá tra cho nuôi thả, nhiều chương trình nghiên cứu sinh sản nhân tạo cá tra đã được các Viện nghiên cứu Thủy sản và Trường Đại học kiên trì thực hiện trong nhiều năm liền. Kết quả là khoảng hơn 10 năm trở lại đây công nghệ sinh sản nhân tạo giống cá tra đã được chuyển giao đến tận các nông hộ sản xuất giống ở Đồng bằng sông Cửu Long. Hàng tỷ giống cá tra nhân tạo với chất lượng tốt được sản xuất hàng năm hoàn toàn thỏa mãn nhu cầu nuôi cá tra công nghiệp của các nông hộ. Đồng thời việc chấm dứt dùng đáy để vớt cá tra bột góp phần quan trọng làm tăng nguồn lợi cá tra và các loài cá khác ở hạ lưu sông Mekong.

Việc nuôi cá tra manh mún nhỏ lẻ trước đây được thay thế bằng nghề nuôi cá tra quy mô công nghiệp, mang lại hiệu quả kinh tế rất cao. Nhờ áp dụng đại trà nhiều tiến bộ khoa học như: diện tích ao nuôi lớn (0,5 – 1 ha), mực nước sâu (khoảng 4m), con giống sạch bệnh, mật độ nuôi dày, xử lý nước đầu vào và đầu ra, sử dụng thức ăn công nghiệp, dùng các chế phẩm sinh học để quản lý môi trường nuôi, không sử dụng các loại thuốc kháng sinh ảnh

hưởng tới sức khỏe con người do Tổ chức y tế thế giới (WHO) liệt kê... nên năng suất, sản lượng, kim ngạch xuất khẩu và vệ sinh an toàn thực phẩm cá tra nuôi ở ĐBSCL đã đạt những thành tựu khó mà tưởng tượng nổi. Trong đó năng suất nuôi bình quân đạt khoảng 250-300 tấn/ha/9 tháng nuôi, trường hợp cao nhất đạt tới 500 – 600 tấn/ha/9 tháng nuôi, sản lượng cá tra nuôi đạt từ 1,1 – 1,3 triệu tấn/năm, kim ngạch xuất khẩu đạt 1,4 tỉ USD, sản phẩm cá tra nuôi đạt độ vệ sinh an toàn thực phẩm cao cho người sử dụng. Với bước phát triển vượt bậc như vậy, cá tra xứng đáng là đối tượng nuôi quan trọng hàng đầu và là mặt hàng chiến lược quốc gia ở ĐBSCL nói riêng và nước ta nói chung.

Tuy nhiên để phát triển bền vững nghề nuôi cá tra công nghiệp, cần đầu tư xây dựng các vùng nuôi cá tra an toàn theo “Quy trình thực hành nuôi tốt toàn cầu – Global GAP”; doanh nghiệp chế biến xuất khẩu chủ động bao tiêu sản phẩm với giá cả hợp lý, bảo đảm người nuôi cá có lãi khoảng 3.000 – 4.000đ/kg; đa dạng hóa các mặt hàng chế biến xuất khẩu và tiêu thụ nội địa; ngăn chặn tình trạng bồi nhọ về chất lượng ở một số nước do cạnh tranh không lành mạnh với sản phẩm cá tra của nước ta.

Giá trị dinh dưỡng và các mặt hàng từ cá tra

Với thành phần dinh dưỡng bao gồm: Protid (13 - 20%), Lipid (0,2 – 0,3%), Nước (48 – 85%), Chất khoáng (1 – 2%), ngoài ra còn có sắc tố, vitamin; cho thấy cá tra là nguồn cung cấp chất đạm, chất khoáng và vitamin dễ tiêu cho con người. Bên cạnh đó, do có hàm lượng mỡ thấp nên việc sử dụng cá tra làm thực phẩm sẽ tránh được tình trạng béo phì và có lợi cho hoạt động của tim mạch.

Trần Trường Lưu
(Viện Nghiên cứu Nuôi trồng Thủy sản 2)

► *Tiếp theo trang 1*

Ống nhòm và ống nhòm (tiếp theo)

kịp khoảnh khắc hiếm hoi đó trong tự nhiên. Loài này thường hay sượt nắng trên các tầng đá mẹ nằm ve suối sau những cơn mưa dài hoặc sau những ngày mưa phùn ẩm ướt. Chuồn chuồn có lẽ là món khoái khẩu nhất của chúng khi vừa phơi nắng nhằm điều hòa thân nhiệt và vừa rình bắt mồi.

5. Nhông xám **Calotes mystaceus**



Vũ khí lợi hại nhất khi săn mồi của nhông xám là chiếc lưỡi dài, tốc độ phóng của lưỡi “nhanh như điện” khiến cho con mồi không có

ơ hội thoát thân. Khi đã no nê với chiếc bụng căng đầy côn trùng, nòng nhông cái lặng lẽ bò xuống những đám thảm mục thực vật và đào đất để trứng, rồi biến mất để phó mặc cho những đũa con “mang nặng đẻ đau” tự nở ra và tự xoay sở kiếm sống khi nở mắt chào đời. Đó là tập tính không có tình mẫu tử của hầu hết các loài thuộc họ hàng nhà nhông chứ chẳng riêng gì loài nhông xám xấu xí này.



6. Nhông vảy **Acanthosaura lepidogaster**

Có lẽ mái mê kiếm ăn khi cơn

mưa đầu mùa bắt đầu rơi và không kịp trú mưa, loài nhông xám đang phơi mình trên gốc cây mục bên ven đường nhằm điều hòa thân nhiệt và cảm nhận làn hơi nước mát mẻ của mùa mưa đang đến gần. Ánh mắt lảo liêu của nó rất cảnh giác với những đe dọa xung quanh và chỉ cần một tiếng động nhỏ cũng đủ để cho nó ba chân bốn cẳng chạy trốn vào bụi cây rậm rạp gần nhất./.



(Còn nữa)
Phùng Mỹ Trung

► *Tiếp theo trang 1*

Cây Xoài



2. Khoảng cách:

Cây trồng bằng hạt thưa hơn cây ghép; khoảng cách sau khi đã ổn định vườn biến động từ 8-10 m trên đất thấp, trên đất cao từ 10-12 m cũng có thể trồng cây dày gấp đôi rồi tỉa dần hoặc 5-6 năm đầu xen canh chuối, chanh, đu đủ, thơm, các loại rau... Tại Thái Lan trên đất thấp khoảng cách lúc mới đặt cây là 2,5m x2,5m sau tỉa tán và tỉa thưa dần.(còn nữa)

Nguyễn Cẩm Nhung



CHUỐI HỘT RỪNG - VỊ THUỐC ĐA NĂNG



Cây chuối hột có tên khoa học là *Musra Barjoo Sieb* (có nơi còn gọi là chuối chat), là cây mọc hoang và cũng trồng nhiều, tỉnh nào cũng có. Quả chuối hột lành, khi chín ăn ngọt, nhưng có nhiều hột là loại cây có nhiều dược tính quý giá: nước ép củ chuối hột giúp ổn định đường huyết trong điều trị tiểu đường; quả chuối hột hỗ trợ và điều trị bệnh sỏi thận, vỏ quả chuối hột khô sắc uống làm thuốc lợi tiểu và chữa được chứng phù thũng sưng chân; rễ cây chuối hột sắc uống chữa cảm mạo, bệnh dạ dày, đau bụng. Ngoài ra, chuối hột còn được dân gian dùng trị nhiều bệnh khá hiệu quả mà không tốn kém.

*Vị thuốc đa năng

Trong nhân dân, người ta thường dùng chuối hột chữa được nhiều bệnh có kết quả tốt, mọi người có thể áp dụng:

-Chữa bệnh tiểu đường: Chọn cây chuối hột có bắp đang nhú, cắt ngang cây (cách mặt đất 20-25cm) và khoét một

lỗ rộng to ở thân chuối, để một đêm, sáng hôm sau múc nước từ lỗ rộng (do gốc thân cây chuối tiết ra) mà uống. Dùng thường xuyên sẽ ổn định đường huyết.

-Chữa sỏi thận: Chọn chuối thật chín, lấy hột phơi khô, tán nhỏ nấu lấy nước uống; cho 6 thìa nhỏ (thìa cà phê) bột hột chuối vào 2 lít nước đun nhỏ lửa, khi còn 2/3 nước là được; uống hằng ngày như nước trà, uống liền 2-3 tháng, cho kết quả khá tốt. Hoặc quả chuối hột đem thái mỏng, sao vàng, hạ thổ 7 ngày; mỗi ngày lấy một vốc tay (chừng một quả) sắc với 3-4 bát nước uống vào lúc no.

+Một cách khác: Dùng chuối hột một buồng già đem thái mỏng, phơi khô, tán nhỏ thành bột, mỗi ngày uống 3 thìa canh, uống liền 2-3 tháng. Hoặc quả chuối hột đã thái mỏng, sao vàng, hạ thổ 7 ngày; mỗi ngày lấy 1 vốc tay (chừng 1 quả) sắc với 3-4 bát nước, uống vào lúc no.

-Chữa cảm nóng sốt cao phát cuồng: Đào lấy củ chuối hột, rửa sạch, giã nát, vắt lấy một bát nước cho người bệnh uống sẽ giảm sốt và không nói mê.

-Chữa hắc lào: Lấy một quả chuối hột còn xanh tươi nhiều nhựa, cắt đôi, cầm sát trực tiếp vào nơi hắc lào, bệnh đỡ nhanh, dùng liên tục 7-8 ngày là khỏi.

-Trẻ em táo bón: Lấy 1-2 quả chuối chín đem vùi vào bếp lửa, khi vỏ quả ngả màu đen, ruột chín nhũn lấy ra để nguội, cho trẻ ăn khoảng 10 phút sau là đi tiêu được

Ngoài ra, lá và vỏ quả chuối khô còn được sắc uống làm thuốc lợi tiểu và chữa được chứng phù thũng; nước sắc quả chuối hột chữa đái rất. Rễ cây chuối hột sắc uống chữa cảm mạo.

-Nước ép củ chuối hột giúp ổn định đường huyết. Ngoài ra, chuối hột còn được dân gian dùng trị nhiều bệnh khá hiệu quả mà không tốn kém.

* Cách ngâm rượu chuối hột ngon:

-Chuối phải thật chín, thái mỏng, phơi nắng nhớ là phải giữ không cho ruồi nhặng bu vào và bụi bay vào, phơi càng khô càng tốt. Rượu phải là rượu nếp cao 90 độ. Đồ ngâm rượu phải là thủy tinh, rửa sạch. Bỏ chuối vào, chuối chiếm 1/3 lọ, đổ rượu đầy 2/3 lọ, để lại 1/3 chân không cho chuối nở. Đậy kỹ nắp, 100 ngày sau là uống được, để càng lâu càng tốt.

Rượu chuối hột được xếp vào loại rượu thuốc, không nên ngâm uống để nhậu xỉn. Rượu chuối hột để hỗ trợ điều trị bệnh sạn thận, bổ thận:

Liều lượng mỗi bữa ăn 1/2 tách uống trà. Các vị thuốc gia giảm phải theo từng người: cao, hạ huyết áp, nhiệt, hàn, cần bổ khí, cần bổ huyết ...không nên tùy tiện dùng sẽ phản tác dụng.

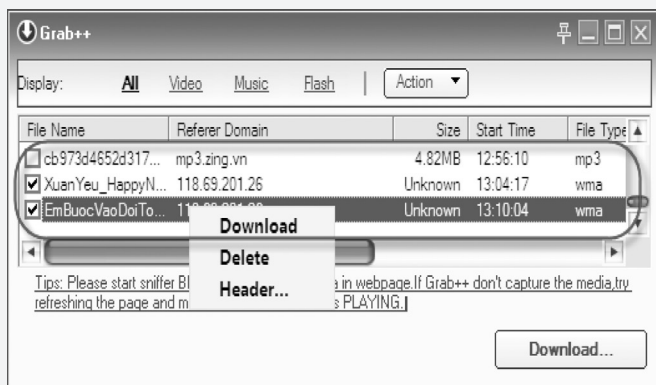
HiếuTrung_KHCN

ORBIT DOWNLOADER 4.1

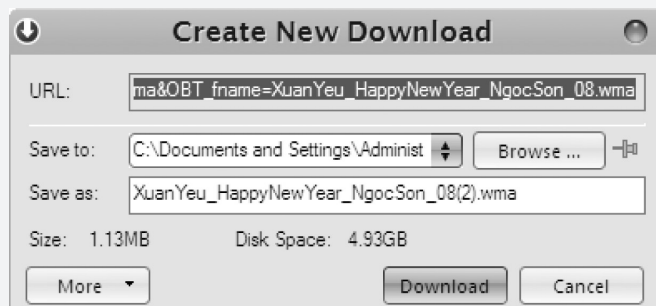
XEM GÌ TẢI NÀY

Bạn bắt gặp những video clip cực hay, những bản nhạc ưng ý hay những loay hoay không biết cách gì để “rinh” chúng về máy tính. Xin chia sẻ với các bạn phương án lấy bất cứ thứ gì đang phát trên trình duyệt mà các phần mềm chuyên dụng nổi tiếng như Internet Download Manager phải “bó tay”. Chương trình có hiệu quả tuyệt đối với các file media mà thông thường bạn chỉ nghe, xem trực tuyến chứ không thấy (hoặc không có) tùy chọn cho phép tải chúng về máy tính.

Trước tiên bạn tải về máy tính công cụ chuyên dụng có tên Orbit Downloader 3.0 (OD- phiên bản mới nhất được cung cấp tại: <http://www.orbitdownloader.com/>). Đây là phần mềm miễn phí sẽ giúp bạn thực hiện việc “chộp” link của các file media. Sau khi cài đặt, bạn khởi động OD từ biểu tượng ngoài desktop. Tiếp đó nhấp chuột phải vào biểu tượng chương trình hiển thị dưới taskbar, chọn vào Grab++. Đến đây thì bạn mở trình duyệt lên và truy cập vào trang web cần tải video, flash, nhạc... Bạn sẽ lần lượt mở các bài hát, video clip cần tải về. Bây giờ bạn có thể nhấp vào biểu tượng chiếc đinh ghim ở góc phải cửa sổ Grab++ để cố định chúng trên màn hình nhằm tiện quan sát và thao tác.

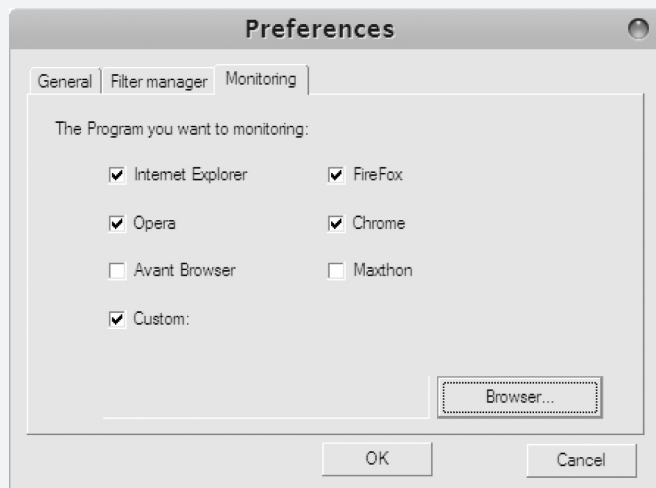


Bạn nhấp vào thẻ All để kiểm tra các link đã được nạp vào cửa sổ liệt kê bên dưới. Chỉ cần nhìn vào phần mở rộng của các link (File Type) bạn sẽ phân biệt được loại dữ liệu cần tải về. Nếu muốn, bạn có thể bấm vào các thẻ phân loại bên cạnh (Video, Music, Flash) để xem chi tiết hơn. Với các link đã được OD “chộp” được, bạn được chương trình cung cấp đầy đủ các thông tin như tên file media (File Name), địa chỉ host (Referer Domain), dung lượng file (Size)... Bây giờ bạn có thể đánh dấu chọn vào trước link mình cần rồi bấm nút Download ở góc phải cửa sổ Grab++. Lập tức cửa sổ Create New Download xuất hiện. Bạn chọn nơi lưu file sẽ được tải về ở Save to, đặt lại tên mới cho file ở Save as. Sau đó bấm lần nữa nút Download để tải về.



Những thiết lập mở rộng

Từ cửa sổ Grab++, bạn bấm vào Action. Từ danh sách xổ xuống, bạn chọn Preferences. Tại cửa sổ này, chọn thẻ General. Bạn có thể bổ sung phần mở rộng các file không muốn OD bắt link ở khung Ignore File Type. Bên cạnh đó bạn cũng có thể giới hạn các loại file media để OD hoạt động hiệu quả hơn ở thẻ Filter Manager (loại bỏ những định dạng bạn không cần chương trình “bắt” link). Đặc biệt để tương thích với các trình duyệt bạn đang sử dụng, bạn chọn thẻ Monitoring. Đánh dấu vào trước các trình duyệt web phổ dụng. Nếu bạn sử dụng trình duyệt ngoài danh sách trên thì chọn vào Custom rồi trở đường dẫn đến tập tin thực thi của trình duyệt ở nút Browse.



Lưu ý: Để xem được tất cả các định dạng Video mà không cần cài Codec thì bạn có thể sử dụng phần mềm Splayer (tải tại: <http://file.splayer.org/SPlayerSetup.exe>).

ĐOÀN LÂM TẮT LINH (Kiên Giang)



▶ Tiếp theo trang 1

NÔNG NGHIỆP ĐÔ THỊ *(tiếp theo)*

quản lý và kế hoạch hóa sử dụng nguồn tài nguyên một cách tổng hợp, có chú ý đến mối liên kết giữa đô thị và nông thôn, nhất là sự trao đổi nhu cầu giữa hai bộ phận này. Khi các đô thị mở rộng diện tích ra bên ngoài, ranh giới giữa đô thị và ven đô thị sẽ bị xóa nhòa đi và đi đến chỗ hòa nhập, cho thấy những cơ hội liên kết có lợi.

Đối với người tiêu dùng



Khi được thực hiện đúng đắn và cẩn thận, nông nghiệp đô thị và ven đô thị có thể đóng góp vào việc bảo đảm an ninh lương thực theo ba cách:

- Số lượng lương thực tăng. Người tiêu dùng nghèo có thể tiếp cận được một cách trực tiếp lương thực, thức ăn rẻ tiền hơn từ những hộ sản xuất và từ những chợ không chính thức. Ngay cả những người sản xuất có ít diện tích cũng có thể tự sản xuất thức ăn và cung cấp lượng dư thừa ra thị trường và gia tăng thu nhập.

- Tạo cơ hội cung cấp thức ăn tươi cho người tiêu dùng đô thị, ít sợ bị hư hỏng so với sản xuất từ các vùng nông thôn xa xôi, trở ngại vận chuyển.

- Cung cấp cơ hội công ăn việc làm. Ước tính có 800 triệu cư dân đô thị trên thế giới kiếm sống nhờ sản xuất thức ăn, lương thực.

Đối với người sản xuất

Nông nghiệp đô thị và ven đô thị có thể đạt hiệu quả cao nhờ vào sự gần gũi với thị trường đô thị, giúp giảm chi phí tồn trữ và vận chuyển những sản phẩm mau hỏng. Chất lượng tốt hơn cũng là một lý do để người tiêu dùng dễ chấp nhận hơn.

Tuy nhiên, nông nghiệp đô thị và ven đô thị cũng

có thể gây ra nhiều quan ngại. Đó là sự cạnh tranh về đất, nước, năng lượng, lao động và ô nhiễm (mùi hôi, tiếng ồn, chất thải). Vì vậy, cần có những cách thức quản lý và giám sát phù hợp để tránh các tác động xấu của nông nghiệp đô thị và ven đô thị đối với xã hội.

Ngành làm vườn, nhất là ngành rau, đang phát triển nhanh chóng ở các đô thị các nước đang phát triển, do người nghèo đảm nhận. Nhờ chủng loại phong phú, các loại cây vườn có thể được trồng quanh năm, tạo ra việc làm và thu nhập đều đặn. Ngành này cũng sử dụng có hiệu quả đất và nước, với tiềm năng năng suất rất cao (có thể đến 50kg sản phẩm tươi/m²/năm tùy theo công nghệ áp dụng). Chu kỳ sản xuất ngắn cũng là một lợi thế. Trồng rau ăn lá có thể cho thu nhập một cách nhanh chóng.

Nông nghiệp đô thị và ven đô thị tạo cơ hội liên kết với các doanh nghiệp chế biến thực phẩm có quy mô nhỏ để thâm canh hóa sản xuất, tạo ra nhiều thực phẩm cao cấp có giá trị gia tăng cao.

Tính bền vững của môi trường



Để bảo đảm tính bền vững của môi trường đô thị dưới tác động của nông nghiệp đô thị và ven đô thị, cần phải có những cách thức kết hợp giữa nông dân và nhân viên đô thị nhằm khai thác lợi ích môi trường tiềm năng, giảm thiểu các tác động xấu và bảo vệ quyền sử dụng đất nông nghiệp của người canh tác.

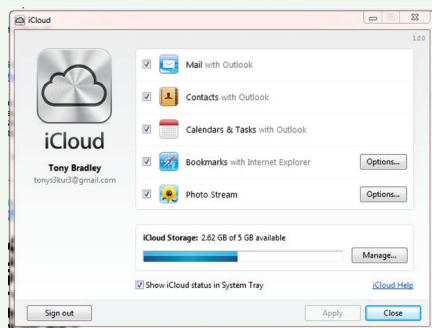
(Còn nữa)

Nguyễn Anh Thư
Hội Hóa học tỉnh đồng Nai

ĐỒNG BỘ ICLOUD VỚI WINDOWS VÀ OUTLOOK

iCloud là một công cụ tuyệt vời của Apple, nó giúp người dùng dễ dàng lưu trữ dữ liệu, danh bạ và lịch biểu đồng bộ giữa iPhone và iPad. Tuy nhiên, nếu bạn đang dùng máy tính với hệ điều hành Windows thì sao? Tất nhiên, Apple cũng sẽ giúp bạn hài lòng với tiện ích iCloud Control Panel dành cho hệ điều hành này.

Bạn có thể tải tiện ích Control Panel iCloud theo địa chỉ <http://support.apple.com/kb/DL1455> tiện ích có dung lượng khoảng 40MB và sau khi cài đặt xong nó sẽ xuất hiện như là một tùy chọn trong Control Panel của Windows. Bạn chỉ cần vào menu Start>Control Panel sau đó nhấn đơi chuột vào biểu tượng của iCloud để truy cập vào công cụ này và quản lý tài khoản iCloud của bạn, cũng như những thông tin được đồng bộ hóa giữa iCloud và Windows PC hoặc phần mềm Microsoft Outlook.



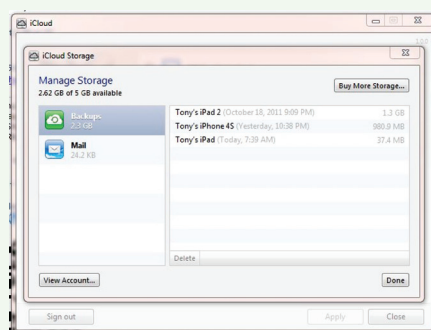
Cách sử dụng chương trình rất đơn giản, do vậy, chỉ xin nêu ra các nhận xét từ quá trình sử dụng thực tế để thông tin đến bạn đọc. Từ giao diện chính của Control Panel iCloud, bạn sẽ thấy 5 tùy chọn cho phép bạn đồng bộ Email, danh bạ và lịch biểu với phần mềm Outlook, lưu giữ bookmarks của trình duyệt web và đồng bộ hóa hình ảnh. Bên dưới các tùy chọn sẽ là phần hiển thị thông tin về dung lượng lưu trữ

của tài khoản iCloud và nút Manage để cho phép bạn quản lý chúng. Dưới cùng là một tùy chọn có tên là Show iCloud status in System tray, cho phép bạn đưa biểu tượng của Control Panel iCloud vào khay hệ thống của Windows để tiện truy cập.

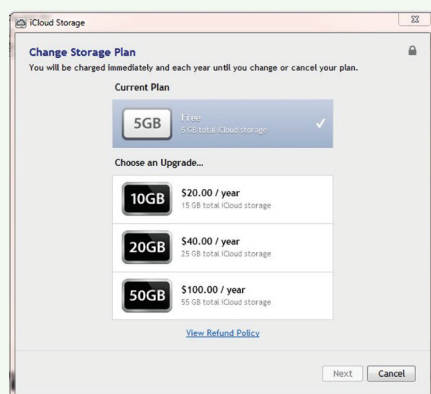
Tuy nhiên, trong thực tế, khi bạn đánh dấu chọn vào ô Mail with outlook thì Control Panel iCloud sẽ tự động thêm tài khoản email của iCloud như là một tài khoản bổ sung cho Outlook. Email sẽ không được đồng bộ với bất kỳ tài khoản nào khác trong Outlook và thay vào đó, nó sẽ thêm một tài khoản email của iCloud vào Outlook của bạn. Nếu bạn không muốn sử dụng tài khoản email của iCloud thì rõ ràng tùy chọn này sẽ trở nên vô nghĩa đối với bạn bởi Control Panel iCloud chỉ cho phép đồng bộ email với tài khoản email của iCloud mà thôi. Bạn có thể thêm một số liên lạc mới trên iPad hoặc yêu cầu thư ký ảo Siri thiết lập một cuộc họp từ iPhone của bạn, và những cập nhật này sẽ tự động đưa đến Outlook sau một vài phút. Ngoài ra còn có một nút Refresh trên thanh ribbon ở đầu trang để cho phép bạn làm mới dữ liệu từ iCloud nếu cần thiết.

Các tùy chọn Bookmarks và Photo Stream sẽ có thêm một nút Options, đối với Bookmarks, bạn chỉ có thể đồng bộ hóa với trình duyệt Internet Explorer hoặc Safari mà thôi, nếu đang dùng Firefox hay Chrome thì bạn sẽ không được hỗ trợ. Nút Options trong mục Photo Stream sẽ cho phép bạn chọn lựa thư mục để iCloud lưu trữ các bức ảnh mà nó tải về từ Photo Stream cũng như lựa chọn thư mục mà bạn muốn iCloud tự động upload nó lên máy chủ để chia sẻ với các thiết bị kết nối iCloud khác.

Phần iCloud Storage sẽ cho bạn biết các thông tin hiện tại về dung lượng lưu trữ trong tài khoản iCloud. Bạn có thể nhấn nút Manage để biết thêm các thông tin chi tiết hoặc mua thêm dung lượng lưu trữ nếu cần. Bạn có thể giải phóng không gian bộ nhớ bằng cách xóa bớt các dữ liệu không cần dùng để tận dụng mức dung lượng 5GB miễn phí mà Apple cung cấp.



Sau khi nhấn nút Manage, một cửa sổ có tên là iCloud Storage, nếu cần mua thêm dung lượng lưu trữ, bạn chỉ cần nhấn nút Buy More Storage nằm ở góc phải. Bạn sẽ phải chi 20 USD cho 10GB lưu trữ trong vòng một năm, 40 USD cho 20GB/năm hoặc 100 USD cho 50GB/năm. Mức giá này cũng khá đắt trong khi bạn có thể nhận được 50GB dung lượng lưu trữ miễn phí mà không bị giới hạn thời gian sử dụng từ dịch vụ lưu trữ Box.net./.

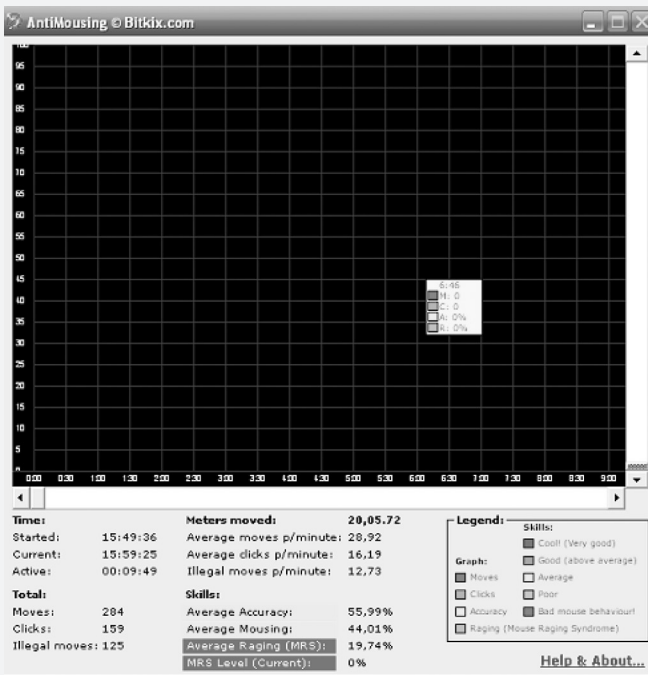


Xuân Vỹ



▶ *Tiếp theo trang 1*

ANTIMOUSING - THỐNG KÊ HOẠT ĐỘNG CHUỘT MÁY TÍNH CỦA BẠN



Sau khi tải về bạn chạy chương trình, **AntiMousing** sẽ hoạt động thường trực tại khay hệ thống và bắt đầu thống kê các hoạt động của chuột.

* **Time:** Thời gian thống kê tương ứng với thời gian chạy chương trình.

* **Total:** Thống kê lần di chuyển (Moves), lần nhấp chuột (Click) và số lần thay đổi chiều di chuyển (illegal moves).

* **Meters moved:** Thống kê quãng đường di chuyển của chuột.

* **Skills:** Đây là thước đo kỹ năng sử dụng chuột của bạn, các màu sắc hiển thị sẽ tương ứng với bảng Legend ở bên.

Lưu ý: Mọi thông tin của chương trình sẽ được Reset lại như lúc đầu khi bạn tắt nó đi hoặc tắt máy tính.

Bùi Văn Thịnh

CHẤT GIÚP UỐNG RƯỢU MÀ KHÔNG BỊ SAY

Mới đây các nhà nghiên cứu thuộc trường đại học California, Mỹ. Đã bước đầu thử nghiệm thành công chất chống say xin được thực hiện ở trên chuột.



Các nhà khoa học đã thực hiện nghiên cứu bằng cách xem xét hợp chất thảo dược trong quả của một loại cây được cho là có tác dụng chống say rượu. chất này được chiết xuất từ quả của cây chỉ cụ còn gọi là cây vạn thọ hay kê trảo thường xuất hiện trong một phương

thuốc cổ truyền của người châu Á, sử dụng lần đầu tiên để trị những biểu hiện khi say rượu hay buồn nôn vào năm 659, chất có tên gọi là DHM.

Những con chuột đã dùng thuốc này có thể tiêu thụ một lượng lớn thức uống chứa cồn mà không bị bất tỉnh, có rất ít dấu hiệu say xỉn và đặc biệt là không trở thành những kẻ nghiện rượu bia thậm chí sau hàng tuần uống liên tục.

Người ta đã cho các con chuột uống một lượng bia tương đương 15 đến 20 chai bia trong vòng 2 giờ. Hầu hết chúng đều bất tỉnh. Tuy nhiên, khi được tiêm chất DHM này, các con chuột có thể kiểm soát việc uống bia tốt hơn. Chúng mất nhiều thời gian hơn để uống và dường như tỉnh táo trong khoảng 15 phút. Và điều rất quan trọng đối với các

giáo sư y khoa là chất này dường như làm cho chuột ngưng việc ham muốn uống bia tiếp.

“Khi bạn uống rượu bia có kèm DHM, bạn sẽ không bao giờ bị nghiện”. Theo Tiến sĩ Jing Liang, dẫn đầu nhóm nghiên cứu được đăng trên tạp chí Neuroscience cho biết.

Các chuyên gia cho rằng, thuốc này tác động bằng cách ức chế cơ quan cảm thụ ở não. Những loại thuốc chống say rượu đầy hứa hẹn khác cũng gây ức chế tương tự nhưng lại gây nên những cơn tai biến mạch máu.

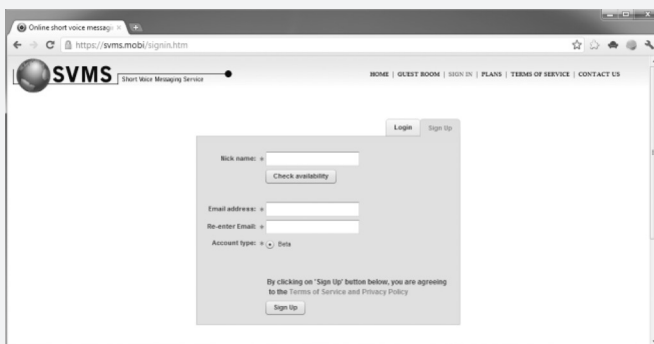
Hiện tại họ đang tìm hiểu xem chất DHM này có hiệu quả ở người hay không.

Quang Thoại
(Theo Daily mail)

GỬI VÀ NHẬN EMAIL MIỄN PHÍ BẰNG GIỌNG NÓI

Với dịch vụ Short Voice Message Service (SVMS) bạn có thể gửi và nhận email bằng giọng nói của chính mình với thời lượng ghi phát âm lên đến 60 giây. Bạn chỉ cần tạo một tài khoản sử dụng dịch vụ này tại bất kỳ trình duyệt web nào hỗ trợ flash, sau đó bạn có thể gửi email bằng giọng nói cho bất kỳ tài khoản được đăng ký với SVMS. Ngoài ra nó còn hoạt động trên Android và tất cả các thiết bị di động đi kèm với một trình duyệt flash (ngoại trừ iOS). Dịch vụ này có cả miễn phí và trả tiền, đối với dịch vụ miễn phí cho phép bạn nhận được tin nhắn thời gian lên đến 60 giây, hộp thư đến của email có khả năng lưu trữ 50 tin nhắn và gửi cho bạn thông báo qua email bất cứ khi nào bạn nhận được một tin nhắn mới. .

SVMS cung cấp ba loại tài khoản, miễn phí, beta và trả tiền và việc lựa chọn mặc định là dành cho phiên bản beta. Cả hai tài khoản miễn phí và phiên bản beta có một giới hạn của việc lưu trữ email bằng giọng nói tối đa 50 tại bất kỳ thời điểm nào. Tuy nhiên, các tài khoản miễn phí có giới hạn độ dài tin nhắn là 30 giây và với phiên bản beta, nó tăng đến 60 giây cho mỗi email bằng giọng nói. Đáng ngạc nhiên, tuy tài khoản trả tiền cũng đặt ra một giới hạn 60 giây cho mỗi tin nhắn, nhưng lưu trữ được tăng lên đến 500 tin nhắn thoại cùng một lúc.

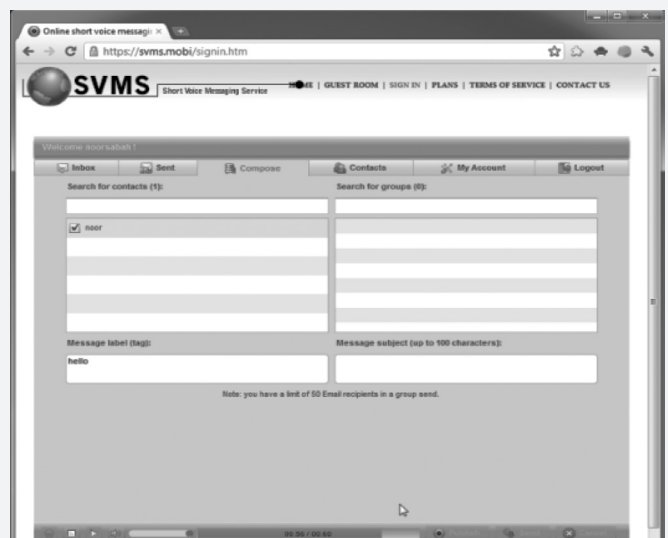


Giao diện ban đầu để người dùng đăng ký

Trang chủ dịch vụ SVMS rất đơn giản, gồm có các tab cho Hộp thư đến (*Inbox*), gửi (*Sent*), soạn thư (*Compose*), danh bạ (*Contacts*), My Account (*tài khoản của bạn*) và Log Out (*thoát*). Điều đầu tiên mà bạn nên làm là thêm địa chỉ liên lạc cho tất cả những bạn bè và đồng nghiệp được đăng ký với dịch vụ này. Bạn có thể thêm nhiều địa chỉ liên lạc trong một nhóm email. Các tài khoản miễn phí và beta của dịch vụ này là trên một nhóm người nhận email hạn chế ở 50 địa chỉ liên lạc .



Đến đây, bạn có thể tiến hành ghi lệnh gửi và nhận các email bằng cách với cảm micro vào, sau đó bấm vào nút ghi (nút màu đỏ) ở phía dưới bên trái của cửa sổ. Một khi bạn đã ghi lại một thông báo hiện lên "should be 60 seconds or less" (chỉ 60 giây hoặc ít hơn), bạn có thể gửi nó cho bất kỳ địa chỉ liên lạc được lưu trữ trong danh sách liên lạc. Có một hộp tìm kiếm nhỏ để tìm kiếm tên người nhận tùy ý từ danh bạ của bạn, bạn cũng có thể thêm một thẻ thông báo, giải thích nội dung của email bằng giọng nói. Một khi bạn thực hiện xong, chỉ cần nhấp vào nút gửi (*Sent*), lập tức tin nhắn thoại của bạn sẽ được gửi.



Giao diện hiển thị các Tab chức năng

Chất lượng âm thanh của dịch vụ web này rất yên tĩnh và tốt, ngoài việc phụ thuộc vào Flash Player, bạn không cần phải sử dụng bất kỳ dụng cụ nào bổ sung âm thanh cho SVMS.

Truy cập vào tài khoản miễn phí của SVMS tại <https://svms.mobi/index.html>

Thành Trâm

Cây Dâu Tằm



Hình ảnh: Dâu tằm

Hầu hết các bộ phận của cây dâu tằm đều có vị thuốc quý, kể cả những thứ bám vào cây dâu (như tằm gửi, tổ bọ ngựa, sâu dâu...)

Tên khoa học: *Morus alba L.*
Moraceae (họ dâu tằm)

Đặc điểm thực vật: Cây nhỏ thường cao 2-4 m, cây lâu năm có thể cao to hơn. Lá mọc cách, phiến là nguyên, hình bầu dục, có khi chia thùy, mép khía răng cưa, 3 gân chính tỏa ra từ gốc lá. Hoa đơn tính cùng gốc, mọc thành bông ở kẽ lá. Quả phức chứa nhiều quả bé mọng nước, khi chín màu đỏ tím. Cây được trồng ở các tỉnh đồng bằng lấy lá nuôi tằm và làm thuốc.

Bộ phận dùng:

- *Cortex Mori Radicis*: là vỏ rễ đã cạo sạch lớp vỏ ngoài, phơi hoặc sấy khô (gọi là Tang bạch bì). Độ ẩm không quá 12%, tạp chất không quá 1%.

- *Folium Mori*: là lá bánh tẻ thu hái vào mùa hạ, phơi khô (gọi là Tang diệp). Độ ẩm không quá 14%, vụn nát không quá 10%, tro toàn phần không quá 15%.

- *Ramulus Mori* là cành non thu hái cùng với lá, phơi hay sấy khô (gọi là tang chi). Độ ẩm không quá 12%, tạp chất không quá 1%.

- *Fuctus Mori*: quả chín dùng tươi hay sấy khô (gọi là Tang Thâm)

- *Ramulus Loranthi*: tằm gửi ký sinh trên cây dâu (gọi là Tang ký



Hình 1: Lá dâu



Hình 2: Quả dâu xanh



Hình 3: Quả dâu chín

sinh)

- *Otheca Mantidis*: tổ Bọ ngựa trên cành cây dâu (gọi là Tang phiêu tiêu).

Thành phần hóa học:

- Tang bạch bì có acid hữu cơ, pectin, β amyryrin, tanin.

- Tang diệp có acid amin tự do như leucin, alanin, arginin, phenylamin, sarcosin, acid hữu cơ như succinic, propionic, vitamin B, vitamin C, vitamin D, protid.

- Tang thâm có đường, vitamin C, acidmalic, acid succinic, protid, tanin.

Công dụng:

+ Lá dâu (tang diệp) có tác dụng hạ sốt, chữa cảm mạo, hạ huyết áp, làm sáng mắt, chữa chứng mờ hôi trộm ở trẻ nhỏ, chứng thổ huyết, làm lành vết thương.

+ Vỏ, rễ cây dâu (tang bạch bì): chữa chứng ho lâu ngày, sốt cao, băng huyết, cao huyết áp...

+ Cành dâu (tang chi): chặt thành từng đoạn dài 3 - 4 cm, phơi khô, sao vàng hạ thổ; Có thể dùng độc vị (chỉ có cành dâu) hoặc phối hợp với một số vị thuốc khác để chữa các chứng đau nhức xương khớp (nhất là ở tay chân).

+ Quả dâu (tang thâm) có tác dụng bổ gan, thận huyết, tiểu đường, lao hạch.

+ Cây tằm gửi trên cây dâu (tang ký sinh): có tác dụng trị các chứng đau nhức xương cốt, lợi sữa, an thai. Để trị chứng phong thấp thường phối hợp với các vị thuốc khác (trong bài thuốc độc hoạt tang ký sinh).

+ Tổ bọ ngựa trên cành dâu (tang phiêu tiêu): có tác dụng trị chứng đái dầm ở trẻ nhỏ, di tinh, liệt dương. Cách dùng lấy tổ bọ

► Xem tiếp trang 14

QUAY ĐƯỢC CẢNH CÂY CỐI “TRÒ CHUYỆN”

Các nhà khoa học của Đại học Exeter (Anh) tuyên bố đã quay được cảnh cây cối “trò chuyện” với nhau.

Đây cũng là lần đầu tiên giới chuyên gia nắm được chứng cứ về khả năng “trò chuyện” của thực vật, sau khi nhóm của giáo sư Nick Smirnoff quay được cảnh quá trình đó diễn ra.



Thí nghiệm trên cải bắp cho thấy cây cối cũng có thể giao tiếp trò chuyện.

Để tìm hiểu cây cối “nói chuyện” với nhau bằng cách nào, các nhà nghiên cứu đã chỉnh sửa gen của một cây cải bắp, khiến nó thải ra một loại khí khi bề mặt của cây bị cắt hoặc đục lỗ.

Bằng việc thêm vào protein luciferase, vốn giúp đom đóm phát ra ánh sáng, vào bộ gene của cây cải bắp, quá trình thải khí có thể được ghi nhận bằng camera.

Khi một cây cải bắp bị cắt lá, khí methyl jasmonate xuất hiện từ thân cây cải, “báo động” cho cây hàng xóm biết về nguy cơ có thể đang rình rập phía trước.

Sau khi nhận thông điệp “báo động”, hai cây cải bắp kế bên cây bị cắt lá, dù chưa bị chạm vào, lập tức phản ứng bằng cách sản sinh ra hóa chất độc hại trên lá để xua đuổi những kẻ xâm nhập, chẳng hạn như sâu bướm, theo báo Daily Mail.

Từ đó, các chuyên gia Anh đưa ra giả thuyết rằng các loài thực vật đều có thể trò chuyện với nhau theo cách vô hình mà chúng ta chưa biết được.

Quang Thoại (Theo Daily mail)

TRẺ 6 THÁNG TUỔI CÓ THỂ HIỂU NHỮNG GÌ BẠN NÓI

Các nhà khoa học khẳng định rằng trẻ 6 tháng tuổi có thể hiểu được một lượng lớn từ người khác nói. Trò chuyện thường xuyên với trẻ ở độ tuổi này có thể giúp tăng khả năng ngôn ngữ của trẻ khi lớn lên.

Theo quan niệm khoa học truyền thống, trẻ em chỉ có thể hiểu được ý nghĩa của các từ ngữ khi được 1 tuổi, nhưng nghiên cứu của hai nhà tâm lý học Erika Bergelson và Daniel Swingley thuộc trường đại học Pennsylvania (Mỹ), chứng minh rằng trẻ có thể hiểu được các từ ngữ từ vài tháng trước khi chúng có thể nói.

Trong nghiên cứu với 33 trẻ từ 6 tháng đến 9 tháng tuổi, các nhà khoa học cho trẻ xem những bức ảnh được đọc tên và những bức ảnh không được đọc tên. Kết

quả cho thấy rằng, trẻ nhìn những bức ảnh được đọc tên lâu hơn những bức ảnh không được đọc tên. Điều này cho thấy, trẻ có thể hiểu được những từ liên quan tới một đồ vật tương ứng trong ảnh.



Có thể nhận biết được một lượng lớn từ vựng từ khi mới 6 tháng tuổi

“Những nghiên cứu trước đây cho thấy trẻ có thể hiểu được những từ như mẹ và bố từ rất sớm. Những nghiên cứu của

chúng tôi chỉ ra rằng, trẻ thậm chí còn hiểu được những từ ngữ liên quan tới những đối tượng tương ứng. Vì thế, nghiên cứu này là một thông điệp quan trọng với các bậc phụ huynh. Bạn có thể nói với con của mình từ nhỏ và trẻ có thể hiểu một chút những gì bạn nói”, tiến sĩ Daniel Swingley cho biết.

Tuy nhiên, các nhà khoa học lưu ý, khả năng nhận biết từ của trẻ sẽ không thể hiện ngay trong thời gian từ 6 tháng đến 9 tháng tuổi. Điều này chỉ nhận thấy rõ ràng nhất khi trẻ được 14 tháng tuổi – thời điểm trẻ bắt đầu tập nói.

“Sự tiến bộ về khả năng nhận biết từ của trẻ khi được 14 tháng tuổi có thể do các yếu tố phát triển ngôn ngữ, như khả năng phân biệt âm tốt hơn hay trẻ hiểu các cú pháp tốt hơn”, tiến sĩ Swingley nhận định.

Theo Daily mail, Bee



Các Chất Quanh Ta (tiếp theo)

PHÂN KALI:

1. Kali có một ảnh hưởng lớn trong việc trao đổi glucit, quá trình hô hấp và trao đổi protein đối với hoạt động của nhiều emzim trong cây. Nó đặc biệt quan trọng đối với sự tích lũy tinh bột và tính chống chịu của cây (chống nóng, chống bệnh, chống đổ và chống sâu bệnh).

Nhân dân ta thường dùng biện pháp cày độn, bón tro.. đều là những cách bón kali vào đất. Kết quả phân tích tro của một số cây ở nước ta có một tỷ lệ kali nhất định như trong tro rạ bếp có 1,7% thậm chí một số cây hàm lượng kali rất cao: tro cây dâu 25,1%, tro cây vừng 24,1%

Một số loại đất trồng có tỷ lệ kali cao như đất phù sa chẳng hạn (1,5-2%). Nhưng cũng có những loại đất chứa ít kali: đất bạc màu, đất phát triển trên đá vôi, bazan và granit, đất cát. Một kết quả nghiên cứu ở nước ta cho thấy ở đất bạc màu 1 kg

K_2O làm tăng 25 kg thóc hoặc 11kg bắp, 29 kg đậu phộng và 125 kg khoai lang. Hiệu lực của kali thể hiện mạnh ở loại cây có củ.

2. Nhưng việc trồng trọt nhiều năm trên một loại đất thường dẫn đến nghèo dần kali, hiệu quả cũng rõ dần. Cho nên số lượng phân kali hóa học được sử dụng cho nông nghiệp ngày một tăng. Trên 95% các muối kali khai thác được dùng để làm phân bón.

Các dạng phân kali thường gặp là KCl, K_2SO_4 và phân bột tạt (K_2CO_3 và $KHCO_3$). Gốc Cl- trong phân KCl có thể gây hại cho một số loại cây trồng: làm giảm tỷ lệ bột trong các loại cây có củ, làm thuốc lá chậm cháy, làm giảm phẩm chất của cam quýt, gây mùi khó chịu ở hành tỏi. Còn gốc SO_4^{2-} trong phân K_2SO_4 nếu ít thì có lợi nhưng khi có nhiều sẽ gây nên độ mặn sunfat. Ở những vùng trũng có

thể gây độc cho nước.

3. Từ lâu con người đã chú ý đến phân bột tạt. Đây là những loại phân có tỷ lệ kali rất cao: ở K_2CO_3 có 68% K_2O , còn ở $KHCO_3$ là 46% K_2O . Các phân này không gây chua như KCl và K_2SO_4 lại vừa tiết ra khí CO_2 có lợi cho quá trình quang hợp của cây.

Bón nhiều kali sẽ gây ra hiện tượng thiếu cho một số nguyên tố khác, đặc biệt là magie. Nguyên nhân là khi vào đất, kali sẽ đẩy các nguyên tố đó ra khỏi phức hệ keo và chúng bị rửa trôi mất. Để bổ sung khuyết vấn đề trên người ta đã sản xuất ra loại phân kali-magie. Đó là phân có chứa 16-19% K_2O ở dạng K_2SO_4 với $MgSO_4$ chiếm 55% trọng lượng. Đây là loại phân thích hợp cho các loại đất bạc màu và đất cát nhẹ. (còn nữa)

Nguyễn Đức Thạch
Hội Hóa học tỉnh Đồng Nai

► *Tiếp theo trang 12*

Cây Dâu Tằm

ngựa nường vàng, tán mịn, ngày dùng 10 gr, chia làm 2 lần, dùng liên tục 15-20 ngày. Cần chú ý tang ký sinh và tang phiêu tiêu là hai vị thuốc rất quý và hiếm, cần thận trọng khi thu mua, vì chỉ có ở những cây dâu lâu năm, còn dâu trồng theo dạng công nghiệp thì không thể có được.

Một số bài thuốc:

1. Chữa chảy máu cam : Lấy

lá dâu non, vò nhẹ và vo thành cái nút, nhét vào lỗ mũi chảy máu, máu cam sẽ ngưng chảy rất nhanh. Lá dâu tươi: 50 gr sắc với 200 ml, còn 100 ml, chia uống hai lần trong ngày (sáng, chiều để chữa cảm mạo, sốt cao, cao huyết áp). Trẻ con đổ mồ hôi trộm: dùng 30 - 40 gr lá dâu non, thái nhỏ, nấu với thịt nạc cho trẻ ăn liên tục 15 - 20

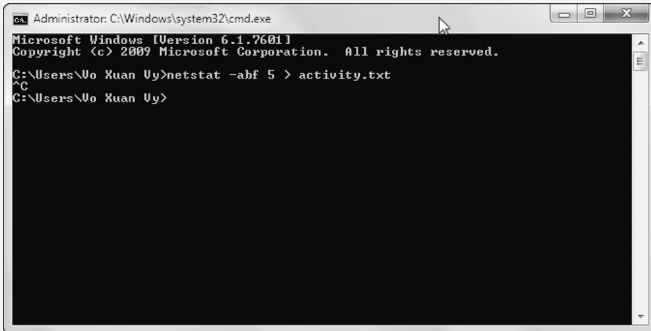
ngày. Vết thương, mụn nhọt lâu lành miệng dùng lá dâu già rửa sạch, sao thật vàng, tán mịn, rắc vào vết thương.

3. Chữa viêm tuyến vú : Đọt dâu non 1 nắm, giã nhỏ đắp vào chỗ vú sưng, bên ngoài lấy giấy đắp nước đắp, khi khô lại thay, đến khi tan hết thì thôi.

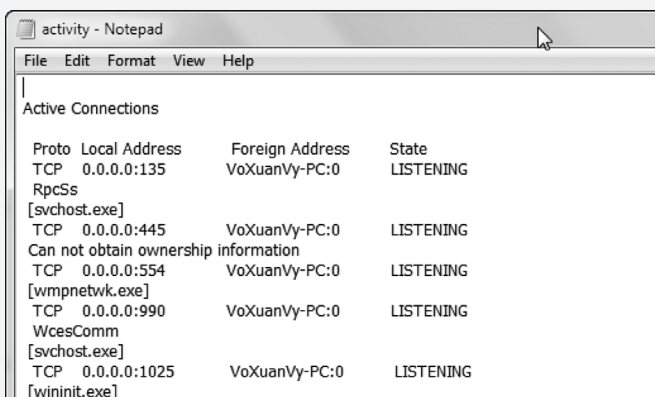
Tường Vy

➤ Tiếp theo trang 3

LÀM THẾ NÀO KIỂM TRA CÁC KẾT NỐI CỦA CÁC ỨNG DỤNG TRÊN MÁY TÍNH



Trong câu lệnh trên, tùy chọn **-a** cho thấy tất cả các kết nối và các cổng lắng nghe, tùy chọn **-b** cho bạn thấy những gì ứng dụng đã làm trên các kết nối, và tùy chọn **-f** sẽ hiển thị tên DNS đầy đủ cho mỗi tùy chọn kết nối để bạn dễ nhận biết nơi mà ứng dụng muốn thực hiện kết nối đến. Bạn cũng có thể sử dụng tùy chọn **-n** nếu bạn muốn chỉ hiển thị địa chỉ IP. Con số 5 sau các tùy chọn sẽ yêu cầu Command Prompt cập nhật thông tin trong khoảng thời gian 5 giây một lần cho các kết nối để giúp bạn dễ dàng theo dõi những gì đang diễn ra, và kết quả sẽ được lưu trữ vào tập tin activity.txt (được lưu tại thư mục C:\Users\Tên tài khoản người dùng).

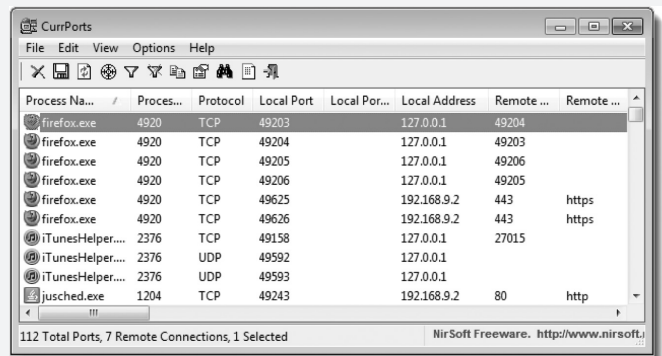


Sau khi hoàn tất quá trình ghi nhận dữ liệu kết nối, bạn chỉ cần mở tập tin activity.txt bằng Notepad để xem danh sách các kết nối đang tồn tại trên máy tính của bạn như : trình duyệt web, chương trình gửi tin nhắn tức thời (CHAT), chương trình gửi nhận email... Nếu bạn nhận thấy một quá trình hoặc một địa chỉ trang web mà bạn không quen thuộc, bạn có thể tìm kiếm thêm các thông tin về chúng qua Google. Nó có thể là một chức năng của hệ thống mà bạn không biết hoặc đó cũng có thể là

chức năng của một trong những chương trình mà bạn đã cài đặt. Tuy nhiên, nếu nó có vẻ giống như một trang web xấu, bạn có thể sử dụng Google một lần nữa để tìm cách khắc phục.

2/ Sử dụng công cụ CurrPorts

Ngoài công cụ Command Prompt sẵn có của Windows, bạn cũng có thể sử dụng công cụ miễn phí CurrPorts để hiển thị danh sách các ứng dụng đang sử dụng TCP/IP và cổng UDP trên máy tính của bạn. CurrPorts là một tiện ích dạng portable, do đó nó có thể hoạt động độc lập, không cần cài đặt, tương thích với Windows NT, Windows 2000, Windows XP, Windows Server 2003, Windows Server 2008, Windows Vista và Windows 7, bạn có thể tải về từ địa chỉ <http://www.snapfiles.com/get/cports.html>. Sau khi tải về máy, bạn tiến hành giải nén và chạy tập tin cports.exe để khởi động chương trình.



Từ giao diện chính của CurrPorts, bạn sẽ nhìn thấy một danh sách liệt kê tất cả các ứng dụng đang kết nối internet trên máy tính. Đối với mỗi cổng trong danh sách của CurrPorts, thông tin về quá trình mở cổng cũng sẽ được hiển thị. Bạn có thể lựa chọn kết nối và đóng chúng lại, sao chép thông tin của một cổng vào clipboard hoặc lưu nó vào một tập tin HTML, XML, hoặc một tập tin văn bản (dạng delimited text) . Bạn có thể sắp xếp lại các cột hiển thị trên cửa sổ chính của CurrPorts và trong các tập tin mà bạn đã lưu. Để sắp xếp danh sách trong một cột cụ thể, bạn chỉ cần nhấp chuột vào tiêu đề của cột đó.

Võ Xuân Vỹ

NGUYÊN TẮC SẢN XUẤT RAU SẠCH THEO TIÊU CHUẨN GAP



Để có được lượng rau sạch và chất lượng, đạt vệ sinh an toàn thực phẩm khi đưa lên thị trường thì các hộ trồng rau phải đạt được các tiêu chuẩn sau:

- Chọn đất: Đất để trồng rau phải là đất cao, thoát nước tốt, thích hợp với quá trình sinh trưởng, phát triển của rau. Tốt nhất là chọn đất cát pha, đất thịt nhẹ hoặc đất thịt trung bình có tầng canh tác dày 20-30cm. Vùng trồng rau phải cách ly với khu vực có chất thải công nghiệp nặng và bệnh viện ít nhất 2km, với chất thải sinh hoạt của thành phố ít nhất 200m. Đất có thể chứa một lượng nhỏ kim loại nhưng không được tồn dư hoá chất độc hại.

- Nước tưới: Vì trong rau xanh nước chứa trên 90% nên việc tưới nước có ảnh hưởng trực tiếp đến

chất lượng sản phẩm. Nếu không có nước giếng cần dùng nước sông, ao, hồ không bị ô nhiễm. Nước sạch còn dùng để pha các loại phân bón lá, thuốc bảo vệ thực vật (BVTV)...Đối với các loại rau ăn quả giai đoạn đầu có thể sử dụng nước từ mương, sông, hồ để tưới rãnh.

- Giống: Chỉ gieo những hạt giống tốt và trồng cây con khoẻ mạnh, không có mầm bệnh. Phải biết rõ lý lịch nơi sản xuất hạt giống. Hạt giống nhập nội phải qua kiểm dịch thực vật. Trước khi gieo trồng hạt giống phải được xử lý hoá chất hoặc nhiệt. Trước khi trồng cây con xuống ruộng cần xử lý Sherpa 0,1% để phòng và trừ sâu hại sau này.

- Phân bón: Mỗi loại cây có chế độ bón và lượng bón khác nhau.

Trung bình để bón lót dùng 15 tấn phân chuồng và 300kg lân hữu cơ vi sinh trên 1 ha. Tuyệt đối không dùng phân chuồng tươi để loại trừ các vi sinh vật gây bệnh, tránh nóng cho rễ cây và để tránh sự cạnh tranh đạm giữa cây trồng và các nhóm vi sinh vật. Tuyệt đối không dùng phân tươi và nước phân chuồng pha loãng tưới cho rau.

- Bảo vệ thực vật: Không sử dụng thuốc hoá học BVTV thuộc nhóm độc I và II, khi thật cần thiết có thể sử dụng nhóm III và IV. Nên chọn các loại thuốc có hoạt chất thấp, ít độc hại với ký sinh thiên địch. Kết thúc phun thuốc hoá học trước khi thu hoạch ít nhất 5 đến 10 ngày. Ưu tiên sử dụng các chế phẩm sinh học như Bt, hạt củ đậu, các chế phẩm thảo mộc, các ký sinh thiên địch để phòng bệnh. Áp dụng các biện pháp nghiêm ngặt để phòng trừ tổng hợp IPM như: luân canh cây trồng hợp lý, sử dụng giống tốt không bệnh, chăm sóc cây theo yêu cầu sinh lý...

- Thu hoạch, đóng gói: Rau được thu hoạch đúng độ chín, loại bỏ các lá già, héo, quả bị sâu, dị dạng. Rau được rửa kỹ bằng nước sạch, để ráo cho vào bao, túi sạch trước khi mang đi tiêu thụ tại các cửa hàng. Trên bao bì phải có phiếu bảo hành ghi rõ địa chỉ nơi sản xuất nhằm đảm bảo quyền lợi cho người tiêu dùng.

Quang thoại