

## ZUS - CÁP KẾT NỐI VỚI LỚP VỎ BẰNG SỢI KEVLAR



Zus là dây cáp kết nối/cáp sạc, theo nhà sáng chế, là đầu tiên trên thế giới áp dụng chất liệu sợi Kevlar với chế độ bảo hành trọn đời, thay thế khi bị hư hỏng, hoàn toàn miễn phí. Đây là sản phẩm từ nonda, một startup phần cứng ở California-Hoa Kỳ phát minh mong muốn với Zus thì người

► *xem tiếp trang 2*

## NẾU CÓ 1 TRONG 16 TRIỆU CHỨNG NÀY, PHẢI KHÁM UNG THƯ NGAY LẬP TỨC

Đây là tổng hợp 16 triệu chứng đầu tiên báo hiệu cơ thể có thể mang mầm bệnh ung thư. Nếu bạn tự thấy mình có dấu hiệu này, cần phải đi khám ngay để hạn chế bệnh phát triển nặng.

Phát hiện sớm các triệu chứng ung thư là "chìa khóa vàng" để cải thiện khả năng sống sót trước "thảm họa" ung thư.

Trang web chuyên về ung thư tại Mỹ và Tạp chí Bệnh gan và dạ dày lâm sàng đã tổng kết các triệu chứng dễ bị bỏ qua nhất của bệnh ung thư.

Nếu biết sớm những điều này để đi khám kịp thời, có thể tình trạng bệnh nhân bị tử vong vì ung thư không nhiều như hiện nay.

Sau đây là tổng hợp 16 triệu chứng lâm sàng phổ biến nhất giúp mọi người tự nhận biết để kiểm tra nguy cơ mắc ung thư của bản thân bất kỳ lúc nào.

► *xem tiếp trang 10*

## NHỮNG NGỘ NHẬN VỀ CÁC TÁC NHÂN GÂY BỆNH UNG THƯ (TIẾP THEO)

**V) Ung thư có đặc tính di truyền:**

**a) Bạn sẽ không mắc bệnh ung thư nếu không có ai trong gia đình bạn đã có bệnh.**

Không đúng. Chỉ có 5% đến 10% ung thư được truyền từ cha mẹ sang con cái. Đa số các bệnh ung thư được gây ra bởi những thay đổi di truyền xảy ra trong suốt cuộc đời của một người.

Dựa trên các dữ liệu gần đây nhất, khoảng 40% đàn

► *xem tiếp trang 4*

## CHẶN TRANG WEB BẤT KỲ TRÊN MODEM, ROUTER

Việc chặn website xấu, đồi trụy là những phương án tối ưu nhất để hạn chế sự truy cập của trẻ nhỏ do tò mò khi vào website có nội dung không lành mạnh. Khi thực hiện việc chặn hoàn tất, bạn đã có thể an tâm rất nhiều khi quản lý trẻ nhỏ sử dụng máy tính không đúng mục đích. Nếu bạn đang dùng Modem hay Router, thì việc chặn những web đen hay những website không mong muốn có thể thực hiện như sau:

**1. Chặn trang web trên Modem:**

Trước hết bạn truy cập vào Modem mà bạn đang quản lý, sau khi đã đăng nhập thành công thì bạn bắt đầu tìm đến phần thiết lập của nó, tất nhiên là tùy thuộc vào từng loại Modem mà chúng ta cũng thiết lập khác nhau.

► *xem tiếp trang 6*

### Trong số này:

- Roome - đèn thông minh điều khiển bằng thao tác tay Trang 8
- Nếu có 1 trong 16 triệu chứng này, phải khám ung thư ngay lập tức Trang 10
- Thực trạng sản xuất của các trang trại chăn nuôi heo ở Đồng Nai Trang 13



► *Tiếp theo trang 1*

## ZUS - CÁP KẾT NỐI VỚI LỚP VỎ BẰNG SỢI KEVLAR

dùng sẽ không còn phải tốn tiền mua thêm bất kỳ loại dây cáp di động nào nữa.

Như đã đề cập, điểm nổi bật và đáng giá nhất của Zus đó là phần lõi của nó được bảo vệ bởi các sợi Kevlar. Trong quá trình thử nghiệm, người ta có thể dùng Zus để kéo một vật nặng 2 tấn, nâng một khối tạ 23kg, chịu được bánh xe cán qua, hay chó mèo cắn. Khi so với sợi cáp của hãng Belkin thì kết quả là: Zus có thể bẻ cong hơn 15.000 lần, trong khi cáp của Belkin là hơn 10.000 lần. Ngoài ra, bên ngoài của Zus làm từ chất liệu nylon giúp nó không bị rối khi quấn hay bỏ vào túi quần. Phần cổng USB được thiết kế theo kiểu vuông góc với chốt dây, giúp ta có thể cắm vào nguồn điện dù ở những vị trí có không gian hẹp. Độ dài trung bình của sợi cáp Zus là 1,2m, mà theo nhà sáng chế là không quá dài cũng như không quá ngắn cho người dùng. Nonda cũng cho

biết Zus có hỗ trợ sạc nhanh, nhưng họ không chi tiết về đặc

điểm này.

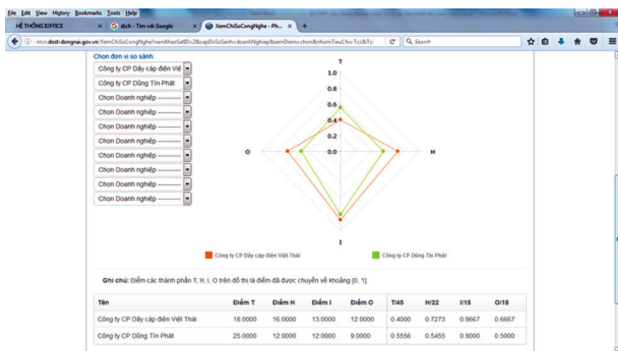
Hiện tại Zus đã gây quỹ thành công trên trang web Indiegogo bạn có thể đặt mua với giá 15USD. Bạn sẽ chọn lựa giữa ba loại: Zus cổng microUSB, Zus cổng Lightning, Zus cổng USB-A cho tới USB-C... Thời gian giao hàng dự kiến là vào tháng 7 năm nay. Sẽ có chế độ bảo hành, khi bị hỏng thì bạn có thể yêu cầu đổi cáp mới. Nhà sáng chế hứa hẹn sẽ bán ra thêm phụ kiện Zus Smart Car Charger - bộ sạc thông minh cho thiết bị di động trên xe hơi. Bạn có thể khám phá Zus trước khi quyết định đặt mua qua đoạn video tại địa chỉ rút gọn: <http://bit.ly/1sl6Htp>

**Anh Thư** (Theo Indiegogo)

## XÂY DỰNG THÀNH CÔNG CƠ SỞ DỮ LIỆU ĐÁNH GIÁ TRÌNH ĐỘ CÔNG NGHỆ SẢN XUẤT CỦA CÁC DOANH NGHIỆP TRÊN ĐỊA BÀN TỈNH ĐỒNG NAI

Được sự phê duyệt của UBND tỉnh Đồng Nai tại Quyết định 3483/QĐ-UBND ngày 30/10/2014, Sở Khoa học và Công nghệ tỉnh Đồng Nai đã xây dựng thành công cơ sở dữ liệu đánh giá trình độ công nghệ sản xuất của các doanh nghiệp trên địa bàn tỉnh Đồng Nai và đưa cơ sở dữ liệu trực tuyến vào hoạt động theo Văn bản báo cáo số 1627/SKH-CN-QCT ngày 09/12/2015.

### \* TIN HỌC HÓA QUY TRÌNH ĐÁNH GIÁ TRÌNH ĐỘ CÔNG NGHỆ HÌNH THÀNH CƠ SỞ DỮ LIỆU ĐIỆN TỬ TRỰC TUYẾN



*Hình 1: Cơ sở dữ liệu Thống kê các các hệ số đánh giá cho từng doanh nghiệp*

- Cơ sở dữ liệu đánh giá trình độ công nghệ được tin học hóa bằng mô hình phát triển các trang thông tin (mô hình Portal), ứng dụng trên nền web mới nhất hiện nay,

cung cấp lượng thông tin phong phú, đa dạng thông qua một điểm vào duy nhất, mỗi trang thông tin có thể chứa nhiều thành phần (portlet) khác nhau, mỗi portlet này là một thành phần độc lập và thực thi bên trong môi trường portal, một portal cơ bản đáp ứng các yêu cầu về: Khả năng tương tác; Khả năng thay đổi giao diện (layout); Dễ dàng duyệt qua các nội dung thông tin; Cá nhân hóa (cho phép từng người sử dụng thiết lập các layout hiển thị của riêng mình); Quản trị nội dung; Quản lý tài liệu; Quản lý và phân quyền người sử dụng.

- Xác định mục đích và nhiệm vụ của cơ sở dữ liệu, Sở Khoa học và Công nghệ đã nghiên cứu tin học hóa các quy trình:

+ Quản lý thông tin doanh nghiệp: Danh sách các doanh nghiệp được cập nhật thường xuyên; thông tin các nhóm ngành nghề cũng được lưu trữ, đồng thời có sự liên kết đến từng doanh nghiệp cụ thể; thông tin được quản lý, tìm kiếm, thống kê nhiều tiêu chí;

+ Quản lý tiêu chí đánh giá trình độ công nghệ: Các tiêu chí đánh giá được cập nhật thường xuyên dựa trên các quyết định và văn bản hướng dẫn. Trong mỗi tiêu chí đánh giá, có thể thiết kế thêm bớt các tiêu chí con để nhằm quản lý chi tiết hơn;

+ Quản lý các hệ số đánh giá định mức chuẩn: Các hệ số đánh giá định mức chuẩn được cập nhật thường xuyên dựa trên các quyết định và văn bản hướng dẫn, tùy theo các nhóm ngành nghề được quy định;

+ Quản lý công thức đánh giá: Các công thức tính toán

được cập nhật dựa trên các tiêu chí đánh giá trình độ công nghệ;

+ **Tim kiếm:** Tim kiếm hồ sơ, điểm số đánh giá của doanh nghiệp;

+ **Thống kê:** Thống kê các các hệ số đánh giá cho từng doanh nghiệp; thống kê các các hệ số đánh giá cho từng nhóm ngành nghề (hình 1);

+ **Dự báo:** Dự báo khả năng phát triển các khía cạnh của doanh nghiệp dựa trên biểu đồ đa giác hệ số T, H, I, O.



- Hoàn tất các nhiệm vụ nền tảng, Sở Khoa học và Công nghệ đã thực hiện xây dựng cơ sở dữ liệu đánh giá trình độ công nghệ sản xuất và thử nghiệm hoàn chỉnh với 6 portlet chính (hình 2):

+ **Trang chủ:** Giới thiệu thông tin về cơ sở dữ liệu đánh giá trình độ công nghệ;

+ **Phương pháp luận và cơ sở dữ liệu:** Giới thiệu quy trình tương tác cơ sở dữ liệu và phương pháp luận đánh giá trình độ công nghệ sản xuất;

+ **Xem chỉ số công nghệ:** Cho phép người dùng so sánh số liệu theo cấp độ năm khảo sát, nhóm ngành, khu vực và thành phần T, H, I, O; phần hiển thị biểu đồ cho phép so sánh theo biểu đồ hình thoi, biểu đồ tròn và cột;

+ **Khảo sát doanh nghiệp:** Cho phép người dùng nhập thông tin dữ liệu doanh nghiệp, tìm kiếm doanh nghiệp và tính toán điểm tự động;

+ **Thiết lập dữ liệu:** Cho phép quản trị định nghĩa các phương pháp đánh giá, tiêu chí đánh giá, mục nhập liệu. Chức năng này mang tính linh hoạt, khi phương pháp luận đánh giá trình độ công nghệ thay đổi thì quản trị sẽ thiết lập lại dữ liệu thông qua portlet này.

+ **Quản lý người dùng:** Cho phép phân quyền nhập liệu, phân quyền vai trò người dùng. Chức năng này cho phép các doanh nghiệp cùng tham gia tự đánh giá trình độ công nghệ doanh nghiệp mình.

- Việc xây dựng thành công cơ sở dữ liệu về đánh giá trình độ công nghệ sản xuất của các doanh nghiệp trên địa bàn tỉnh Đồng Nai đã tạo thành một ngân hàng dữ liệu điện tử trực tuyến phục vụ cho các mục đích:

+ **Đối công tác quản lý nhà nước:** Kết quả phân tích trình độ công nghệ là cơ sở cho việc xây dựng và đánh giá hiệu quả các quy hoạch chuyên ngành; chính sách hỗ trợ doanh nghiệp nâng cao năng lực cạnh tranh, áp dụng hệ thống quản lý chất lượng tiên tiến, bảo hộ Sở hữu trí tuệ, đổi mới công nghệ... phục vụ cho công tác quản lý, nghiên

cứu hoạch định chính sách phát triển kinh tế - xã hội của tỉnh Đồng Nai. Đồng thời tạo nền tảng để tiến tới tiếp tục phân tích, đề xuất phương hướng đầu tư, phát triển công nghệ tỉnh Đồng Nai giai đoạn 2015 – 2020 và giai đoạn 2020 – 2025;

+ **Đối với doanh nghiệp trên địa bàn tỉnh Đồng Nai:** Cơ sở dữ liệu được lập theo hướng modul và tính toán phân tích tự động theo các ngành nghề, giúp cho các doanh nghiệp có thể liên kết khảo sát trên dữ liệu trực tuyến, để tự xác định hiện trạng trình độ công nghệ sản xuất của mình. Từ đó doanh nghiệp có thể thấy được mặt mạnh, mặt yếu thông qua các thành phần chỉ tiêu kỹ thuật, con người, thông tin, hệ thống tổ chức để có những điều chỉnh phù hợp nhằm nâng cao năng lực cạnh tranh của doanh nghiệp mình;

+ **Cơ sở dữ liệu có thể gắn kết với các địa phương** trong cả nước tạo định hướng phát triển công nghệ chung cho nước Cộng hòa Xã hội Chủ nghĩa Việt Nam.

**\* THỰC TRẠNG VÀ GIẢI PHÁP NÂNG CAO TRÌNH ĐỘ CÔNG NGHỆ SẢN XUẤT CÁC DOANH NGHIỆP TRÊN ĐỊA BÀN TỈNH ĐỒNG NAI**

Kết quả phân tích của cơ sở dữ liệu đã đánh giá được trình độ công nghệ sản xuất của các doanh nghiệp trên địa bàn tỉnh trong giai đoạn hiện nay như sau:

- **Hiện trạng công nghệ trên địa bàn tỉnh**

- **Trình độ công nghệ sản xuất của các doanh nghiệp** và các nhóm ngành được xác định và so sánh đánh giá thông qua các hệ số thành phần kỹ thuật (Technoware: T), con người (Humanware: H), thông tin (Infoware: I), tổ chức quản lý (Orgaware: O), hệ số đóng góp của công nghệ (Tcc) và tổng điểm nhóm thành phần công nghệ (τ).

- Qua tính toán đánh giá từ cơ sở dữ liệu công nghệ, thì trình độ công nghệ sản xuất của các doanh nghiệp trên địa bàn tỉnh Đồng Nai đạt mức trung bình tiên tiến ( $\tau = 67.612$ ). Tuy nhiên xét trong mức độ đóng góp công nghệ thì trình độ công nghệ sản xuất của các doanh nghiệp trên địa bàn tỉnh Đồng Nai có hệ số đóng góp công nghệ tiệm cận mức tiên tiến ( $Tcc = 0.664$ ), trong đó:

- + Số lượng doanh nghiệp có trình độ công nghệ đạt mức tiên tiến chiếm tỷ lệ 6.7%;

- + Số lượng doanh nghiệp có trình độ công nghệ nằm ở mức trung bình tiên tiến chiếm tỷ lệ 71.4%;

- + Số lượng doanh nghiệp có trình độ công nghệ nằm ở mức trung bình chiếm tỷ lệ 21.9 %;

- + Thành phần kỹ thuật (T) có số điểm đạt 64% so với chỉ tiêu về công nghệ, đạt mức trung bình tiên tiến;

- + Thành phần con người (H) có số điểm đạt 58.5% so với tổng chỉ tiêu về con người, đạt mức trung bình;

- + Thành phần thông tin (I) có số điểm đạt 87% so với tổng chỉ tiêu về thông tin, đạt mức tiên tiến;

- + Thành phần tổ chức (O) có số điểm đạt 69.6% so với tổng tiêu chí về tổ chức, đạt mức trung bình tiên tiến.

**Lê Vương Quang**





## Những ngộ nhận về các tác nhân gây BỆNH UNG THƯ (TIẾP THEO)

Ông và phụ nữ được chẩn đoán mắc bệnh ung thư tại một số thời điểm trong cuộc sống của họ. Hầu hết các bệnh ung thư được gây ra bởi những thay đổi di truyền xảy ra trong suốt cuộc đời của một người là kết quả tự nhiên của lão hóa và tiếp xúc với các yếu tố môi trường chẳng hạn như khói thuốc lá và bức xạ. Các yếu tố khác, chẳng hạn như những loại thực phẩm bạn ăn, bao nhiêu thứ mà bạn ăn cũng có thể ảnh hưởng đến nguy cơ phát triển ung thư. Tuy nhiên, đôi khi không có lý do nào rõ ràng lý do tại sao có đột biến tế bào xảy ra.



Một sự đột biến duy nhất là không gây ra ung thư là cách sống riêng của từng người. Tuy nhiên, những đột biến có thể xảy ra trong suốt cuộc đời của chúng ta. Đó là một lý do tại sao hơn 60% ung thư tại Hoa Kỳ xảy ra ở những người từ 65 tuổi trở lên.

**b) Bạn chắc chắn sẽ bị ung thư nếu một người nào đó trong gia đình bạn đã mắc bệnh:**



Có khá nhiều người đang lo ngại về tiền sử gia đình của bệnh ung thư. Đúng là một số bệnh ung thư như: Vú, buồng trứng, ruột và tuyến tiền liệt, có thể có một liên kết di truyền, nhưng chỉ có khoảng 5% được liên kết với một lịch sử gia đình:

Có rất nhiều yếu tố nguy cơ khác nhau cho bệnh ung thư, bao gồm: Tuổi, lối sống, chế độ ăn uống, các yếu tố môi trường và nghề nghiệp, thậm chí một số virus. Chúng tôi thường chia sẻ rất nhiều các yếu tố nguy cơ với các thành viên gia đình của chúng tôi, trong đó có thể giải thích tại sao một số loại ung thư xuất hiện trong gia đình. Chúng tôi có thể giúp làm giảm nguy cơ phát triển một số loại ung thư bằng cách thực hiện các bước tích cực để thay đổi lối sống của chúng tôi như tập thể dục thường xuyên, ăn khỏe, chăm sóc trong ánh mặt trời và không hút thuốc lá. Số người đã sống sót nhiều hơn năm kể từ khi chẩn đoán đã tăng hơn 21% từ năm 2010 đến 2015

### VII) Nhiều ngộ nhận về các đồ dùng thường dùng gây ra ung thư:

- Điện thoại di động và đường dây điện, Mỹ phẩm, Thuốc nhuộm tóc, Chất khử mùi.
- Chất tẩy rửa gia dụng, thực phẩm chế biến, Bột ngọt và các chất làm ngọt nhân tạo.

Bột ngọt dùng nhiều có gây ra ung thư: Bột ngọt hay MSG có thể gây ra hội chứng Trung Hoa) nhức đầu, chóng mặt khó thở chỉ gặp ở rất ít người, có thể là do dị ứng. Liều điều vị thức ăn của MSG quá nhỏ, thường chỉ vài gram/ ngày. Thí nghiệm độc tính ở động vật đến 16g/kg./ngày tuy nhiên không ai dùng đến liều quá lớn đến vậy.

Các đường tinh luyện (saccharine, sucralose, Aspartame) với nhiều kiểm chứng đều không gây ung thư; ngoại trừ Cyclamatet

còn bàn cãi nên vẫn còn cấm dùng ở Mỹ.

### Điện thoại cầm tay gây ra ung thư?



Các thiết bị điện tử, như điện thoại di động, có thể gây ra ung thư ở những người sử dụng chúng.

Kiện tụng và tin tức ở tiêu đề này đã chầm ngòi cho những huyền thoại mà điện thoại di động gây ung thư, đặc biệt là ung thư não, và 30 phần trăm người Mỹ vẫn tin rằng huyền thoại này, theo khảo sát qua điện thoại.

Thực tế: Một vài nghiên cứu cho rằng một liên kết với các loại hiếm nhất định của các khối u não, nhưng sự đồng thuận giữa các nghiên cứu dân số được thiết kế tốt là không có hiệp hội phù hợp giữa việc sử dụng điện thoại di động và bệnh ung thư não.

Điều gì đã được chứng minh là việc sử dụng một chiếc điện thoại di động trong khi lái xe làm tăng nguy cơ của việc có một tai nạn xe hơi. Vì vậy, việc giữ bàn tay của bạn cho đúng lái xe và đôi mắt của bạn trên đường là một vấn đề quan trọng hơn cho những người sử dụng điện thoại di động.

Ung thư được gây ra do đột biến gene, và điện thoại di động phát ra một loại năng lượng tần số thấp mà không làm hỏng các gen

### Đường dây điện có gây ung thư?

Không, không phải theo các nghiên cứu tốt nhất hoàn thành cho đến nay. dòng điện phát ra cả năng lượng điện trường và từ trường. Năng lượng điện phát ra bởi dòng điện được dễ dàng che chắn hoặc suy yếu bởi các bức tường và các đối tượng khác. Năng lượng từ trường phát ra từ đường dây điện là một dạng tần số thấp của bức xạ mà không làm hỏng các gen.

#### **Không có liên kết ung thư biểu kiến với các thiết bị điện tử khác**

Có rất nhiều nghiên cứu cũng đã tìm thấy không có mối liên hệ rõ ràng giữa bất kỳ sản phẩm điện tử tiêu dùng khác như điện thoại di động, lò vi sóng và các thiết bị liên quan phát ra bức xạ tần số thấp - một phần của quang phổ điện từ bao gồm sóng radio và radar. Bức xạ ion hóa như tia gamma và tia X có thể làm tăng nguy cơ ung thư bằng cách làm thay đổi ADN trong các tế bào của cơ thể, nhưng tần số thấp, bức xạ không ion hóa không gây ra những thay đổi DNA.

#### **Dùng thuốc nhuộm tóc sử dụng làm tăng nguy cơ ung thư?**



Không có bằng chứng khoa học thuyết phục rằng cá nhân sử dụng thuốc nhuộm tóc làm tăng nguy cơ ung thư. Tuy nhiên, một số nghiên cứu cho thấy, làm tóc và thợ cắt tóc người thường xuyên tiếp xúc với một lượng lớn thuốc nhuộm tóc và các sản phẩm hóa chất khác có thể làm tăng nguy cơ ung thư bàng quang.

#### **Chất chống mồ hôi có thể gây ra ung thư**

Đối với chất chống mồ hôi, có một số bằng chứng cho thấy da có

thể hấp thụ các hợp chất nhôm. Những hợp chất này được biết là gây ra những thay đổi nội tiết tố, trong đó đã khiến một số người tin rằng chất chống mồ hôi có thể đóng góp vào sự phát triển của ung thư vú. Tuy nhiên, không có bằng chứng phù hợp để hỗ trợ cho việc dùng các thuốc này.



#### **VI) Bệnh ung thư có lây lan không?**

Những ý tưởng sai lầm về ung thư lây lan có thể dẫn đến lo lắng không cần thiết và thậm chí cản trở quyết định phòng ngừa và điều trị tốt. Ung thư không phải là một căn bệnh truyền nhiễm dễ lây lan từ người này sang người khác. Tình hình mà trong đó ung thư có thể lây lan từ người này sang người khác là trong trường hợp cấy mô. Một người nhận tạng hay mô từ một nhà tài trợ người bị ung thư trong quá khứ có thể làm tăng nguy cơ phát triển bệnh ung thư liên quan đến cấy ghép trong tương lai. Tuy nhiên, nguy cơ đó là cực kỳ thấp về hai trường hợp ung thư trên 10.000 ca cấy ghép nội tạng. Các bác sĩ tránh việc sử dụng các cơ quan hoặc mô từ các nhà tài trợ những người có tiền sử ung thư.

Ở một số người, bệnh ung thư có thể được gây ra bởi virus nào đó một số loại ung thư cổ tử cung (hay HPV) và vi khuẩn (như Helicobacter pylori) gây ung thư dạ dày. Trong khi một virus hoặc vi khuẩn có thể lây lan từ người này sang người khác; các bệnh ung thư chúng gây ra lại đôi khi không thể lây lan từ người này sang người khác.

#### **IX) Ung thư là cực kỳ đau đớn:**

Chứng đau là một trong những triệu chứng phổ biến nhất của ung thư giai đoạn cuối và tác dụng phụ của điều trị. Tuy nhiên, không phải tất cả mọi người có chứng đau vì ung thư. nhất là gia đoạn đầu. Ung thư vú, dạ dày, gan đa số chúng đều không đau lúc đầu do vậy rất khó phát hiện sớm. Kết quả qua đau đớn là ung thư đã di căn nhiều nơi khó lòng trị khỏi được.

Nếu cơn đau không phát triển, có thể được điều trị thành công bằng thuốc và kỹ thuật quản lý đau khác. Để được hưởng lợi từ chiến lược giảm đau, bạn phải nói thật, thẳng thắn về những cơn đau của bạn với một thành viên chăm sóc sức khỏe của bạn. Không có lý do gì để phải chịu đựng trong im lặng bởi vì các thành viên chăm sóc của bạn đều có thể giúp đỡ bạn.

#### **X) Kiểm tra sức khỏe thường xuyên và công nghệ y học ngày nay có thể phát hiện tất cả các ung thư sớm:**

Sự thật: Mặc dù chăm sóc y tế thường xuyên thực sự có thể làm tăng khả năng để phát hiện sớm bệnh ung thư, nhưng lại không thể đảm bảo hoàn toàn điều đó. Ung thư là một căn bệnh phức tạp và không có cách nào chắc chắn sẽ luôn luôn được phát hiện ra sớm.

Việc tầm soát thường quy có thể phát hiện sớm một số ung thư như: Cổ tử cung, vú, phổi ruột già đưa đến giảm tử vong do ung thư nhưng đó không phải là tất cả các loại ung thư

Ung thư là di truyền nên không có gì có thể ngăn cản hay không, được chẩn đoán. Đây là một trong những ngộ nhận lớn nhất vì các chuyên gia ước tính rằng hơn một nửa trong chẩn đoán ung thư có thể được ngăn chặn. Ít hơn 5% của tất cả các loại ung thư có một liên kết di truyền. Lý do là một phần lớn các ca ung thư là do nhiễm độc môi trường.

#### **Dương minh Hoàng (ECFMG)**



# Chặn trang web bất kỳ TRÊN MODEM, ROUTER

## - Đối với Modem Huawei

Bạn hãy truy cập vào phần Security, chọn tiếp URL Filter Configuration như hình bên dưới.



Tiếp theo bạn hãy bấm chọn các chức năng tương ứng như: Enable URL Filter: kích hoạt tính năng lọc địa chỉ URL, Enable Smart URL Filter: kích hoạt tính năng lọc địa chỉ URL thông minh. Ở phần Filter Mode, bấm nút sổ xuống và chọn là Blacklist. Còn trong trường hợp bạn muốn chặn tất cả các trang web, chỉ cho truy cập một số trang mà bạn muốn thì hãy chọn phần này là Whitelist. Cuối cùng nhấn vào New để thêm các trang web mà bạn muốn chặn vào, sau đó nhấn Apply để lưu lại và áp dụng.



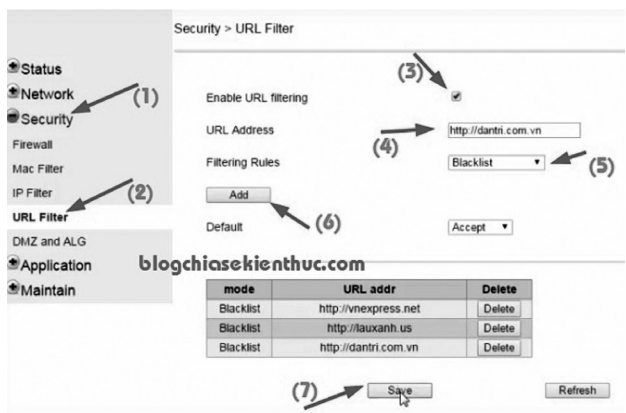
Bây giờ thì bạn có thể mở trình duyệt web ra và truy cập thử các các trang web mà bạn vừa chặn xem đã có hiệu lực chưa.

## - Đối với Modem TP-Link

Trước hết chọn thẻ Access Management, tiếp đến chọn Filter. Tại phần Filter Type Selection bạn hãy chọn là URL Filter, sau đó bạn nhập trang web mà bạn muốn chặn vào và nhấn lưu lại là xong.

## - Đối với Modem Wifi của FPT (Gpon)

Tương tự như các Modem ở bên trên, trước hết bạn truy cập vào phần Security, chọn URL Filter, tiếp theo hãy bấm chọn vào Enable URL Filtering để kích hoạt bộ lọc và bấm chọn các chức năng tương ứng như: URL Address: nhập trang web mà bạn muốn chặn vào; Filtering Rules (nội quy lọc): Chọn là Blacklist (danh sách đen); Nhấn vào Add để thêm trang web vào danh sách chặn, sau cùng nhấn Save để lưu lại.



## 2. Chặn web đen hay trang web bất kỳ trên Router TP-Link:

Việc thiết lập chặn trang web bất kỳ trên Router TP-Link được tiến hành khá nhiều bước. Trước hết, tại Menu bạn chọn là Access Control, nhấn vào Host, rồi chọn Add New.

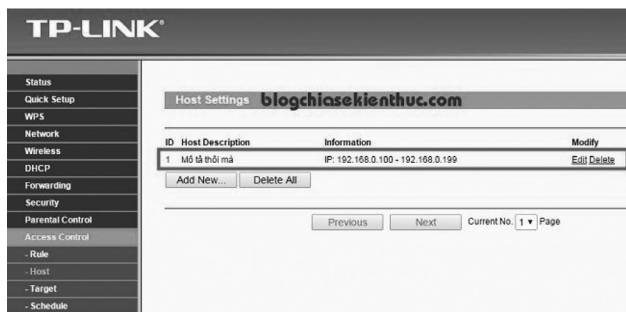




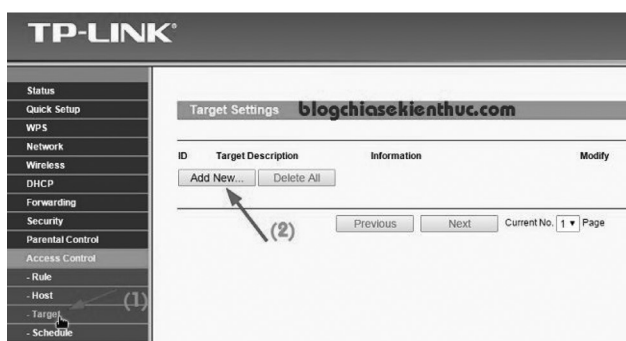
Lúc này sẽ xuất hiện một giao diện mới, bạn nhập thông tin như sau: Tại phần Mode (chế độ) bạn chọn là IP Address (địa chỉ IP). Đối với phần Host Description (mô tả máy chủ) bạn điền tùy ý. Phần LAN IP Address bạn hãy nhập vào dãy địa chỉ mà bạn muốn chặn truy cập, ví dụ mình nhập địa chỉ IP từ 192.168.0.1 – 192.168.0.50 thì tất cả những máy tính nhận IP trong dải này sẽ không thể truy cập vào các trang web khi bạn đã thực hiện chặn. Sau khi thiết lập hoàn tất, nhấn vào Save để lưu lại thiết lập.



Kết quả thiết lập sẽ hiển thị bằng một thông báo như hình dưới. Trường hợp muốn chỉnh sửa lại, bạn nhấn vào Edit và thiết lập lại như ban đầu.



Tiếp tục, cũng tại phần Access Control bạn chọn Target (Mục tiêu), tại đây bạn hãy nhấn vào Add New.



Lúc này chúng ta sẽ được đưa đến một giao diện mới, bạn hãy nhập thông tin như sau: Mode (chế độ): bạn hãy chọn là Domain Name (tên miền). Target Description:

phần mô tả, bạn nhập tùy ý. Domain Name: tại đây bạn hãy nhập trang web mà bạn muốn chặn vào. Ví dụ như Facebook, youtube, yahoo...



\* Chú ý: Bạn cần phân biệt được Domain Name với URL, nếu như nó chỉ yêu cầu nhập Domain Name thì bạn chỉ cần nhập là youtube, facebook.... mà không cần phải nhập các hậu tố phía sau (.com, .net...). Lúc này tất cả những tên miền có chứa từ khóa mà bạn nhập vào sẽ bị chặn lại hết. Còn URL thì khác, URL thì bạn phải nhập vào cả đường link, ví dụ như https://www.facebook.com..... Nhấn Save để lưu lại thiết lập.

Cuối cùng bạn hãy chuyển sang cửa sổ Rule và thiết lập như sau: bấm dấu chọn vào dòng Enable Internet Access Control để Kích hoạt tính năng Internet Access Control. Ở phần Default Filter Policy (Bộ lọc) bạn hiểu như sau: Allow the packets specified by any enabled access control policy to pass through the Router: lựa chọn này cho phép các trang web trong phần Target truy cập vào được internet; Deny the packets specified by any enabled access control policy to pass through the Router: Chặn truy cập đối với các trang web trong phần Target. Trong trường hợp này chúng ta sẽ chọn là Deny và nhấn Save để lưu lại. Tiếp theo bạn hãy nhấn vào Add New như hình bên dưới.

Ở cửa sổ tiếp theo bạn hãy nhập vào các thông tin như sau: Rule Name: đặt tên cho tiện quản lý hơn, Host: hạn chọn ở trong list. Target: chọn trong list mà bạn đã thêm vào ở bước trên. Schedule: Chọn Anytime để cho Rule luôn hoạt động. Phần Status bạn chọn là Enabled. Nhấn Save để lưu lại thiết lập.

**Nếu kết quả hiển thị như hình bên dưới xem như bạn đã thiết lập thành công.**

Tóm lại, với cách làm này thì bạn có thể dễ dàng quản lý việc kết nối internet của hệ thống máy tính mà đang quản lý mà không cần phải sử dụng một phần mềm thứ 3 nào khác và cũng không cần phải làm thủ công trên từng máy nữa. Chúc bạn thành công!

T.T



## ROOME - ĐÈN THÔNG MINH

### Điều khiển bằng thao tác tay

Đèn thông minh nhận biết hoạt động của con người để tự động bật/tắt không phải là hiếm. Tuy nhiên đèn điều khiển bởi cử chỉ, thao tác như dự án Roome đến giờ vẫn chưa xuất hiện nhiều. Theo nhà sáng chế, Roome là chiếc đèn đầu tiên cho phép người sử dụng có thể sử dụng các thao tác cử chỉ tay để điều khiển cường độ ánh sáng.



Bên trong Roome tích hợp một vài cảm biến cần thiết như: cảm biến hồng ngoại, cảm biến ánh sáng và âm thanh, cảm biến nhận diện sóng điện từ từ cơ thể người, tất cả sẽ giúp cho Roome biết được khi nào cần bật sáng, khi nào nên tắt để tiết kiệm điện.... Ví dụ như khi bạn đi làm về, mở cửa gây tiếng động lớn hay ở gần bóng đèn,

nó sẽ tự động phát sáng. Khi bạn đi khỏi, Roome sẽ tự biết mà tắt để đỡ tốn tiền điện. Điều tương tự như khi ta ngủ, Roome sẽ biết không có bất kỳ hoạt động nào gần đó và vì thế làm dịu ánh sáng rồi từ từ tắt, khi bạn thức dậy, ngồi dậy thì Roome sẽ cảm nhận chuyển động và bật sáng lên. Tất nhiên, quá trình này trong thời gian đầu sẽ gặp phải nhiều thiếu sót. Như bạn quay qua quay lại nó cũng có thể bật lên, lúc này thì đòi hỏi ta phải tắt bằng tay nhưng sau một khoảng thời gian, Roome sẽ tự động học hỏi thói quen của chủ nhân từ đó điều chỉnh ánh sáng sao cho hợp lý.



Quay trở lại với cơ chế điều khiển bằng thao tác cử chỉ, để dùng tay điều chỉnh độ sáng cũng như tắt -bật Roome, đầu tiên ta phải để bàn tay lên trên đỉnh của đèn cách một khoảng cách. Sau khoảng 1s đến 2s cho Roome nhận biết bàn tay của người dùng, sau đó bạn có thể đưa bàn tay lên cao để tăng độ sáng, hoặc hạ xuống thấp để giảm độ sáng. Khi tìm được cường độ ánh sáng thích hợp, ta giữ bàn tay ở vị trí đó trong 1 đến 2 giây để xác nhận, rồi sau đó bỏ ra. Trong trường hợp bạn quét bàn tay qua trái phải thì đèn sẽ tắt/bật tương ứng. Nhà sáng chế cũng cho biết Roome 20 bóng đèn LED với công nghệ flicker-free giúp loại bỏ nhấp nháy ánh sáng để giúp người dùng không bị mỏi mắt khi đọc sách, với độ sáng tối đa đạt mức 800LM, nhiệt độ ánh sáng 5200K. Trên Roome có hai cổng USB để tiện cho việc sạc smartphone/ tablet, nó cũng có kết nối WiFi để tương tác với ứng dụng chuyên biệt trên smartphone.

Hiện tại thì Roome đang là dự án gây quỹ trên trang web <https://www.kickstarter.com> bạn có thể đặt mua Roome trong giai đoạn này với giá 59USD, chưa bao gồm phí vận chuyển, thời gian giao hàng dự kiến là vào tháng 8 năm nay. Ngoài ra, bạn có thể khám phá tính năng của chiếc đèn thông minh này qua đoạn video tại địa chỉ rút gọn: <http://bit.ly/1RM25GQ>

**Lưu Thừa** (Theo Kickstarter)



# CÔNG BỐ MỚI VỀ THỬ NGHIỆM VACCIN CHỐNG VIRUS ZIKA

## 1. Virus Zika

Zika là một loại virus lây truyền qua muỗi Aedes. Những người bị bệnh virus Zika có thể có các triệu chứng bao gồm sốt nhẹ, phát ban da, viêm kết mạc, đau cơ và khớp, khó chịu hoặc đau đầu. Những triệu chứng này thường kéo dài 2-7 ngày.

Các bằng chứng khoa học cho thấy virus Zika là một nguyên nhân gây ra tật đầu nhỏ và hội chứng rối loạn thần kinh hiếm gặp Guillain-Barré. Liên hệ giữa Zika đến các biến chứng thần kinh khác cũng đang được điều tra. Zika đôi khi gây tổn thương não nghiêm trọng ở trẻ em sinh ra từ mẹ bị nhiễm virus trong khi mang thai.

Bệnh này lần đầu tiên được ghi nhận ở Uganda vào năm 1947 ở khỉ. Năm 1962 phát hiện ca nhiễm virus này ở người tại Uganda và Tanzania. Sự bùng phát bệnh virus Zika đã được ghi nhận ở châu Phi, châu Mỹ, châu Á và Thái Bình Dương. Các ổ dịch lớn đầu tiên của bệnh do nhiễm Zika đã được báo cáo từ đảo Yap (Liên bang Micronesia) năm 2007. Trong tháng 10 năm 2015 các báo cáo y học từ Brazil cho thấy có sự liên kết giữa nhiễm virus Zika và chứng đầu nhỏ.

Tổ chức Y tế Thế giới cho biết đến 3/11/2016 Zika đã được xác định ở 73 quốc gia bao gồm Hoa Kỳ. CDC báo cáo khoảng 4.000 trường hợp ở lục địa United States và Hawaii, bao gồm 139 trường hợp. Hơn 30.000 trường hợp đã được chẩn đoán ở Puerto Rico. Các ca nhiễm bệnh cũng đã được ghi nhận ở các quốc gia Đông nam á như Campuchia, Việt Nam.

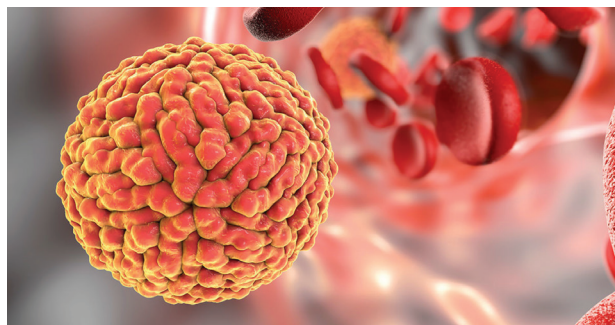
Để chẩn đoán nhiễm virus zika cần tiến hành xét nghiệm máu để phát hiện vật liệu di truyền của vi rút (phương pháp PCR) và kháng thể kháng Zika (IgM) trong huyết thanh. Xét nghiệm PCR nên được tiến hành càng sớm càng tốt, rồi xét nghiệm lần thứ hai trong vòng 2-3 tuần sau đó để phát hiện bệnh chính xác và kịp thời.

## 2. Các công bố mới về phát triển vắc xin chống Zika

Các nhà khoa học Mỹ vừa đưa ra thử nghiệm vaccine Zika trên người tình nguyện. Các quan chức liên bang đang mong muốn phát triển một loại vắc xin càng nhanh càng tốt. Vắc-xin thử nghiệm này có tên gọi là ZPIV và đã tỏ ra hiệu quả với virus mục tiêu tương tự như Zika là virus viêm não Nhật Bản.

Tiến sĩ Anthony Fauci người đứng đầu Viện Dị ứng và bệnh truyền nhiễm (NIAID) cho biết trong một tuyên bố hôm ngày 7/11/2016 "Chúng ta cần khẩn trương một vắc-xin an toàn và hiệu quả để bảo vệ con người khỏi bị nhiễm virus Zika trong khi virus đang tiếp tục lây lan và gây ra những hậu quả nghiêm trọng đối với sức khỏe cộng đồng, đặc biệt với phụ nữ mang thai và trẻ sơ sinh của họ".

Các nhà nghiên cứu tại Viện nghiên cứu Walter Reed Army, Silver Spring đang tuyển 75 tình nguyện viên để thử nghiệm vắc-xin này. Các nhà nghiên cứu sẽ theo dõi kết quả thử nghiệm trên người để đảm bảo vắc xin là an toàn và khả năng sinh kháng thể kháng virus ở những người được tiêm vắc-xin để bảo vệ họ khỏi căn bệnh này.



Hình 1. Virus Zika (Kateryna Kon). Zika thuộc họ Flaviviridae. Cấu trúc bao gồm một nucleocapsid đường kính khoảng 25-30 nm được bao quanh bởi một màng lipid kép chứa các protein vỏ E và M. Hạt vi rút có đường kính khoảng 40 nm với những phần nhỏ ra ở bề mặt do khoảng 5-10 nm. Các protein bề mặt được sắp xếp thành khoảng hai mươi mặt đối xứng giống nhau.

Trước đó đã có các thử nghiệm vắc xin trên khỉ và cho thấy hiệu quả chống lại virus Zika

Vắc xin ZPIV sử dụng cơ chế truyền thống giống nhiều loại vắc-xin khác: các nhà khoa học làm bất hoạt virus để loại bỏ khả năng gây bệnh trong khi vẫn tạo phản ứng miễn dịch trên người. Vắc xin bại liệt và cúm là hai ví dụ điển hình của vắc xin bất hoạt.

Vào tháng 8/2016, NIAID đã bắt đầu thử nghiệm một dạng vắc xin khác cho Zika bằng kỹ thuật hiện đại. Vắc-xin này sử dụng một DNA vòng kích thước nhỏ và được tiêm vào cánh tay tình nguyện viên. DNA này sẽ dẫn tế bào trong cơ thể người sản xuất ra các protein giống Zika, và các protein này sẽ kích hoạt phản ứng miễn dịch. Nếu vắc-xin này được chứng minh về hiệu quả, các nhà nghiên cứu hy vọng sẽ mở rộng thử nghiệm ở các nước đang nhiễm rộng Zika vào đầu năm 2017.

### Tài liệu tham khảo

<http://www.who.int/mediacentre/factsheets/zika/en/>  
Flaviviridae. Swiss Institute of Bioinformatics.

<http://www.npr.org/sections/health-shots/2016/11/07/501015866/testing-begins-on-an-experimental-zika-vaccine-with-inactivated-virus>

**TS. Nguyễn Thị Liên Thương, DS. Nguyễn Thị Thanh Thảo** - Trung tâm Nghiên cứu- Thực nghiệm, Đại học Thủ Dầu Một.



## Nếu có 1 trong 16 triệu chứng này, PHẢI KHÁM UNG THƯ NGAY LẬP TỨC

### 1. Giảm cân không rõ nguyên nhân:

Một sự suy giảm mạnh trọng lượng cơ thể trong một thời gian ngắn thường là tín hiệu ung thư đầu tiên. Giảm cân đột ngột thường gặp nhất ở bệnh nhân ung thư vú và ung thư phổi, ung thư gan và ung thư ruột kết.

Nếu bạn không thực hiện các biện pháp giảm cân mà tự nhiên giảm 10% trọng lượng trong thời gian ngắn, thì bạn nên kiểm tra y tế ngay lập tức.

### 2. Sốt thường xuyên hoặc nhiễm trùng:

Khi cơ thể có bệnh mới gây ra sốt. Nếu sốt dai dẳng không rõ nguyên nhân có thể là một dấu hiệu của bệnh ung thư.

Bệnh bạch cầu khiến cho người bệnh bị nhiễm trùng lặp đi lặp lại, mệt mỏi, đau và các triệu chứng giống như bị cúm.

### 3. Cơ thể tự nhiên yếu đi:

Điều này có thể dẫn đến một loạt các triệu chứng của bệnh ung thư. Nếu bạn ngủ đủ giấc, nghỉ ngơi hợp lý mà vẫn cảm thấy yếu và mệt mỏi, bạn nên gặp bác sĩ.

### 4. Thở khò khè hoặc khó thở:

Khi bạn bỗng nhiên bị thở khò khè, đau ngực hoặc ho ra máu, hãy cẩn thận vì có thể đây là triệu chứng của bệnh ung thư phổi.

### 5. Ho mãn tính và đau ngực:

Tương tự như triệu chứng ho hoặc viêm phế quản, nếu xảy ra thường xuyên và nặng dần lên có thể là một triệu chứng của bệnh bạch cầu, ung thư phổi. Khi đau ngực lan rộng đến vai, cánh tay. Ho khàn hơn sáu tuần, là dấu hiệu của bệnh ung thư thanh quản, ung thư tuyến giáp, ung thư thực quản hoặc ung thư phổi.

Nếu bị ho không rõ nguyên nhân, bạn phải biết nghi ngờ và khẩn trương đi khám.

### 6. Đầy hơi đau bụng:

Khi bị đầy hơi không rõ nguyên nhân, cũng có thể là triệu chứng ung thư buồng trứng.

Đau vùng chậu nghiêm trọng cũng có thể là u xơ tử cung, triệu chứng thường gặp của u nang buồng trứng. Ngoài ra, đau dạ dày không rõ nguyên nhân hay đầy bụng sau bữa ăn có thể là một dấu hiệu của bệnh ung thư dạ dày.

### 7.Ợ nóng mạn tính:

Khi bị ợ nóng lâu ngày, bạn nên đi kiểm tra khả năng có bị các bệnh ung thư thực quản và ung thư gan hay không.

### 8. Bệnh về đường ruột:

Người bị bệnh ung thư đường ruột có dấu hiệu đi ngoài nhiều lần, kèm theo cảm giác đi ngoài không hết phân, lắt nhắt.

Đây cũng triệu chứng sớm của ung thư tuyến tụy nếu đi ngoài nhiều lần, phân có hiện tượng đổi màu trắng nhạt, nặng mùi hơn bình thường.

### 9. Khó nuốt:

Bệnh ung thư thanh quản và ung thư thực quản đều có chung triệu chứng là cảm giác nuốt khó xuất hiện, và càng

ngày càng nặng hơn.

### 10. Bệnh vàng da:

Có một ngày bỗng nhiên bạn thấy da hoặc lòng trắng mắt có màu vàng, hãy kiểm tra gan hoặc túi mật có bệnh hay không.

Hãy cẩn thận, đó có thể là biểu hiện của bệnh ung thư tuyến tụy, ung thư đường mật, và các triệu chứng của bệnh ung thư gan.

### 11. Nổi khối u bất thường:

Ở các bộ phận như vú, tinh hoàn, háng, cổ, bụng, nách hoặc các bộ phận khác tự nhiên nổi lên cục u với khối lượng bất thường, cần được kịp thời điều tra y tế ngay.

### 12. Các thay đổi trên da hoặc mọc nốt ruồi:

Khi bạn để ý thấy mọc nốt ruồi bất thường hoặc da dẻ hay bị viêm loét, bong vảy chảy máu dễ dàng nên kiểm tra bệnh về ung thư da.

### 13. Móng tay chân biến đổi:

Khi móng tay chân xuất hiện sọc hoặc đốm nâu hoặc đen, bạn nên kiểm tra bệnh ung thư da. Khi móng tay to đột ngột, cong gập, nó có thể là dấu hiệu triệu chứng bệnh ung thư phổi.

Khi móng tay bỗng chuyển thành màu trắng rõ ràng có thể là triệu chứng của bệnh ung thư gan.

### 14. Đau vùng chậu hoặc bụng:

Khi bỗng nhiên bị đau nhiều ở vùng chậu hoặc vùng bụng không rõ lý do, có thể là triệu chứng của bệnh ung thư buồng trứng.

Những người không trong thời gian mang bầu, có tiền sử gia đình bị các bệnh về ung thư buồng trứng, ung thư vú hoặc ung thư ruột kết, ung thư đại trực tràng hay ung thư tử cung sẽ có nguy cơ cao hơn.

### 15. Bị đau đầu đó lâu mà không rõ lý do:

Khi bạn bị đau (bất kỳ bộ phận nào) kéo dài hơn bốn tuần, bạn nên kiểm tra xem tình trạng này có liên quan đến ung thư xương hay ung thư tinh hoàn hay không.

### 16. Chảy máu bất thường:

Xuất hiện máu trong nước tiểu có thể là nguyên nhân của bệnh nhiễm trùng đường tiết niệu, cũng có thể là triệu chứng của ung thư bàng quang hoặc ung thư thận.

Khi bị bệnh trĩ, đi ngoài có máu trong phân có thể là triệu chứng của ung thư ruột kết.

Giữa các chu kỳ kinh nguyệt (khi không có kinh) mà phụ nữ bị chảy máu âm đạo bất thường có thể là triệu chứng của bệnh ung thư nội mạc tử cung.

Khi xuất hiện triệu chứng nôn (ói) ra máu, bạn nên quan tâm đến dạ dày, thực quản hoặc ung thư phổi.

Khi bị bầm tím hoặc chảy máu quá mức có thể là một triệu chứng của bệnh bạch cầu.

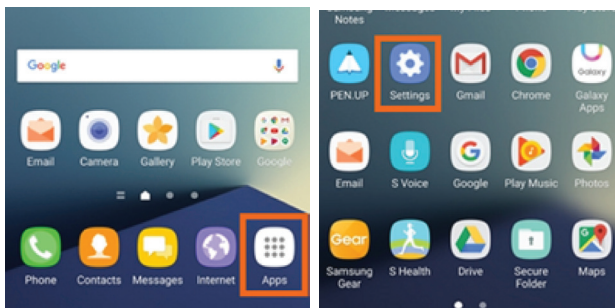
ĐQG (Theo Health/SN)

## Hướng dẫn thiết lập thư mục bảo mật trên điện thoại Samsung Galaxy Note 7

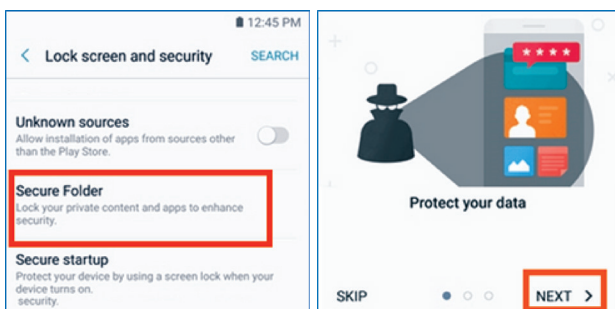
Đã có bao giờ bạn tự hỏi làm cách nào để bảo mật một số thư mục quan trọng trên điện thoại sử dụng Android của bạn? Cách thông dụng nhất là truy cập vào trung tâm phần mềm Google Play để tiến hành tải về một vài chương trình của hãng thứ ba để quản lý các tập tin hay thư mục quan trọng của bạn. Điều này sẽ dẫn tới việc các chương trình này sẽ yêu cầu một số quyền hạn nhất định để thực hiện việc bảo mật của bạn, khá là phiền toái đối với những người sử dụng điện thoại có ít kiến thức về bảo mật.

Với sự ra đời của Samsung Galaxy Note 7, những điều kể trên đã có thể thực hiện hoàn toàn bằng phần mềm của Samsung. Bằng ứng dụng Secure Folder được cung cấp sẵn trong điện thoại của bạn, việc lưu trữ và giấu những tập tin cá nhân như ứng dụng, hình ảnh, tài liệu khỏi việc truy cập bất hợp pháp từ người khác sẽ trở nên dễ dàng hơn bao giờ hết. Bài viết sẽ hướng dẫn bạn cách thiết lập Secure Folder trên điện thoại Samsung Galaxy Note 7 (GN7)

Bước 1: Nhấn vào nút Home trên GN7 để trở về màn hình Home, chọn Apps. Sau đó chọn Settings



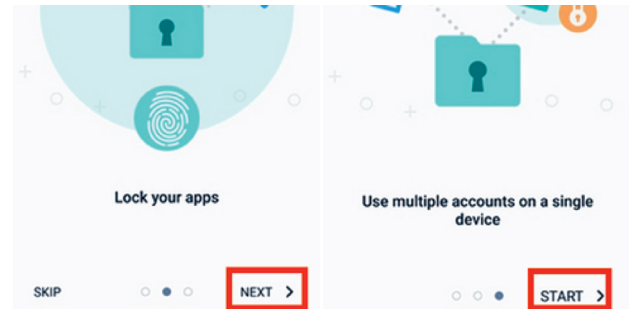
Bước 2: Từ màn hình Settings, bạn chọn Lock screen and security, sau đó chọn Secure Folder.



Trên màn hình sẽ xuất hiện những thông tin giải thích về tính năng chương trình. Bạn nhấn chọn NEXT để tiếp tục.

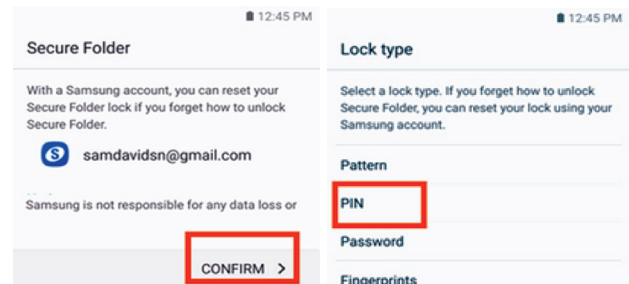
Màn hình tiếp theo xuất hiện sẽ thông báo yêu cầu bạn khóa ứng dụng. Nhấn chọn NEXT để tiếp tục. Màn

hình xuất hiện cuối cùng sẽ yêu cầu bạn nhấn START để tiến hành khởi động tính năng Secure Folder.



Bước 3:

Nhập vào Samsung account của bạn để có thể reset Secure Folder trong trường hợp bạn quên mật khẩu truy cập. Nhấn chọn CONFIRM khi bạn đã chắc chắn đăng nhập vào tài khoản Samsung của bạn.



Màn hình tiếp theo yêu cầu bạn chọn cách thức bạn bảo mật tập tin hay thư mục của bạn. Bao gồm:

- Pattern (Quét mẫu)
- PIN (mã PIN)
- Password (Nhập mật khẩu)
- Fingerprints (Quét vân tay)
- Irises (Quét mống mắt)

Ở bài viết này, người viết chọn mã PIN để tiếp tục cấu hình. Bạn có thể chọn các cách thức khác để bảo mật cho tập tin hay thư mục của bạn.

Bước 4: Nhập vào mã PIN. Sau khi nhập mã PIN xong, nhấn chọn vào Continue để tiếp tục.

Chương trình yêu cầu bạn nhập mã PIN một lần nữa. Sau khi nhập xong, bạn nhấn OK để tiếp tục.

Bây giờ thì Secure Folder đã được tạo.

Bạn chỉ việc chọn và bỏ vào thư mục này những tập tin, thư mục cá nhân quan trọng và không còn phải lo lắng nếu như một ai đó mượn điện thoại của bạn và thực hiện việc truy cập trái phép nữa.

**Lương Gia Định**





## Dầu mỡ và Sức khỏe

Chế độ ăn của đại đa số nhân dân ta là thiếu năng lượng: Lượng Calo thấp, protid và lipid (chất béo) cũng thấp, tỷ lệ glucid quá cao. Theo Viện Dinh dưỡng, tỷ lệ lipid tối thiểu: 10 - 12%, trong tương lai gần sẽ nâng lên 18%, đến tối đa là 25%. Mặc dù hiện nay nước ta có đủ lương thực, nhưng khẩu phần ăn vẫn còn thiếu năng lượng, mới đạt khoảng 2.000 Kcal/người/ ngày, so với nhu cầu cần phải đạt là 2.300 Kcal, do lượng chất béo ta ăn còn thấp dưới 15%.

Thông thường, các chất béo đông đặc ở nhiệt độ bình thường là mỡ và các chất béo dạng lỏng ở nhiệt độ đó gọi là dầu.



### VAI TRÒ CỦA CHẤT BÉO

Trong các chất dinh dưỡng, chất béo có vai trò đặc biệt:

\* Nguồn năng lượng cao: 1g lipid cho 9 Cal (so với 1g glucid hay 1g protid chỉ cho 4 Cal) tạo cảm quan hấp dẫn cho các thức ăn đồng thời lưu giữ trong dạ dày lâu, tạo cảm giác no.

\* Nguồn cung cấp các vitamin tan trong dầu mỡ như Vitamin A, D, E, K và các acid béo thiết yếu Omega 3 và Omega 6 cần thiết cho cơ thể mà cơ thể không tự tổng hợp được, cần thiết cho sự phát triển và còn là các tiền chất để tổng hợp các prostaglandin và các chất có hoạt tính sinh học cao.

\* Nguồn dự trữ năng lượng lớn nhất của cơ thể.

Lipid còn là thành phần cấu trúc của màng tế bào và các vi thể.

### PHÂN LOẠI CHẤT BÉO

Lipid bao gồm các acid béo, triglycerid, phospholipid, sphingolipid, sterol, sáp ong, glycolipid và các lipoprotein.

Các acid béo được phân loại theo kích cỡ và số nối liên kết đôi. Các acid béo luôn luôn có số nguyên tử carbon chẵn vì chúng tổng hợp từ hợp chất 2C (acetylcoenzym A). Các acid béo được chia thành 2 loại:

Acid béo no: có công thức  $\text{CH}_3\text{-(CH}_2\text{)}_n\text{-COOH}$ , n là số chẵn từ 2 - 24. Các acid béo no thường gặp là acid lauric, acid myristic, phổ biến nhất là acid palmitic và acid stearic.

Acid béo không no, một nối đôi phổ biến nhất trong thực phẩm là acid oleic.

Các acid béo không no nhiều nối đôi là:

- Acid linoleic
- Acid gamma linolenic
- Acid alpha linolenic
- Acid arachidonic
- EPA (Eicosapentaenoic)
- DHA (Docosahexaenoic)

### Chất béo và sức khỏe

Chế độ ăn quá nhiều chất béo trên 30 - 35% dẫn đến béo phì, tiểu đường, bệnh tim mạch và ung thư. Nhưng với khẩu phần ăn thiếu chất béo, sức khỏe sẽ bị suy giảm.

Các acid béo no và các thể trans, đặc biệt liên quan đến gia tăng cholesterol; do đó, tăng các bệnh tim mạch.

Các acid béo không no đa nối đôi (có từ 2 nối đôi trở lên) gồm 2 nhóm omega 6 và omega 3 (trước đây còn gọi là vitamin F). Thiếu các chất này, sẽ có những rối loạn như rối loạn chuyển hóa lipid dẫn đến các bệnh tim mạch, da tóc khô gầy, rối loạn đông máu, thoái hóa mỡ gan...

### Đánh giá dầu mỡ

Các mỡ động vật như mỡ heo, bò, gà, cừu là nguồn năng lượng tốt, nhưng chứa ít acid béo thiết yếu và quá nhiều acid béo no, làm tăng hàm lượng cholesterol máu.

Các loại dầu thực vật và mỡ động vật có giá trị năng lượng như nhau (1g chất béo cho 9 Calo).

Tuy nhiên, thành phần các dầu thực vật khác nhau về tỷ lệ acid béo no (không tốt) và acid béo không no (có lợi cho sức khỏe).

Các loại dầu chứa nhiều acid không no có tác dụng giảm cholesterol, phòng ngừa bệnh tim mạch là dầu mè, dầu đậu nành, dầu bắp, dầu hướng dương... rồi mới đến



dầu đậu phộng, dầu cải. Dầu cọ chứa phân nửa acid béo không no, hàm lượng acid béo thiết yếu thấp hơn. Đa số các loại dầu bày bán ở thị trường thuộc vào loại này, bền vững ở nhiệt độ cao, thích hợp cho chiên rán.

### CHỈ DẪN SỬ DỤNG HỢP LÝ DẦU MỠ

Trong mỗi gia đình, nên có hai loại dầu ăn. Một loại dầu chứa nhiều acid béo thiết yếu (dầu mè, dầu đậu nành, dầu hướng dương...) dùng để trộn dầu giấm, nấu canh, ướp thịt, cá, chế vào thức ăn cho trẻ con... và một loại dầu khác dùng để chiên rán ở nhiệt độ cao như chiên chả giò, cá, khoai tây. Thường làm dầu chiên là

dầu cọ, dầu dừa. Nhu cầu dầu ăn mỗi ngày khoảng 20g (tương đương 4 thìa cà phê).

Những người có Cholesterol cao trong máu nên dùng dầu mè (không chiên rán, vì ở nhiệt độ cao, có thể tạo một số chất độc hại). Nên ăn cá béo 100 - 150g mỗi ngày (như cá nục, cá thu...).

Trẻ càng nhỏ, nhu cầu và khả năng tiêu hóa dầu mỡ càng cao. Để phòng tránh suy dinh dưỡng, mỗi bát thức ăn cho trẻ con nên được thêm một hay hai thìa dầu để cung cấp đủ năng lượng.

Phạm Văn Tất

## THỰC TRẠNG SẢN XUẤT CỦA CÁC TRANG TRẠI CHĂN NUÔI HEO Ở ĐỒNG NAI

### TÓM TẮT

Bài viết đề cập đến thực trạng sản xuất của các trang trại chăn nuôi heo ở tỉnh Đồng Nai. Kết quả nghiên cứu cho thấy các trang trại chăn nuôi heo của các công ty có vốn FDI có thể mạnh và sản xuất có hiệu quả hơn. Các trang trại chăn nuôi heo của hộ gia đình còn gặp nhiều khó khăn trong quá trình chăn nuôi, cụ thể là khó khăn về chất lượng con giống, biến động giá thức ăn chăn nuôi, giá thuốc thú y và thị trường tiêu thụ sản phẩm. Thông qua đó, bài viết đề xuất một số khuyến nghị góp phần nâng cao hiệu quả hoạt động sản xuất của các trang trại chăn nuôi heo trên địa bàn tỉnh Đồng Nai.

Từ khóa: thực trạng, trang trại, sản xuất

### 1. ĐẶT VẤN ĐỀ

Đến hết năm 2014, các trang trại chăn nuôi heo của tỉnh Đồng Nai chiếm gần 70% so với vùng Đông Nam bộ và chiếm gần 15% so với cả nước. Trong tổng số các loại hình trang trại của tỉnh, tổng số trang trại chăn nuôi heo đạt 1388 trang trại, tăng 14,52% so với năm 2013 và chiếm hơn 54% trong tổng số trang trại của Tỉnh. Trong những năm vừa qua trang trại chăn nuôi heo giữ vai trò quan trọng trong sản xuất nông nghiệp của Tỉnh, đang trở thành một hình thức tổ chức sản xuất chủ yếu, một mô hình kinh tế nông nghiệp phổ biến, có hiệu quả và đang dần trở thành một bộ phận kinh tế quan trọng của Tỉnh. Giá trị của trang trại chăn nuôi heo chiếm hơn 70% trong tổng giá trị ngành chăn nuôi toàn tỉnh và chiếm 18,82% giá trị so với giá trị toàn ngành nông nghiệp của tỉnh. Với nhiều chính sách thu hút và đầu tư vào phát triển nông nghiệp nói chung và các trang trại chăn nuôi nói riêng của tỉnh Đồng Nai, hiện Tỉnh đã thu hút được nhiều thành phần tham gia đầu tư sản xuất chăn nuôi heo theo kiểu trang

trại, ngoài các hộ gia đình còn có các hợp tác xã, các công ty cổ phần và đặc biệt là có sự tham gia của các công ty có vốn đầu tư trực tiếp nước ngoài (FDI). Trên cơ sở đó, chúng tôi tiến hành xem xét, đánh giá thực trạng hoạt động sản xuất kinh doanh của các trang trại chăn nuôi heo này nhằm so sánh, đánh giá những ưu thế trong chăn nuôi heo của các trang trại ở Đồng Nai.

### 2. ĐỐI TƯỢNG VÀ PHƯƠNG PHÁP NGHIÊN CỨU

#### 2.1 ĐỐI TƯỢNG NGHIÊN CỨU

Đối tượng của nghiên cứu là tình hình sản xuất của các trang trại chăn heo ở Đồng Nai.

#### 2.2 PHƯƠNG PHÁP NGHIÊN CỨU

##### 2.2.1 Dữ liệu nghiên cứu

Dữ liệu thứ cấp thu thập từ Sở NN&PTNT tỉnh Đồng Nai

Số liệu sơ cấp sẽ được thu thập thông qua điều tra, phỏng vấn các chủ trang trại chăn nuôi heo theo bảng câu hỏi được chuẩn bị sẵn. Phạm vi điều tra là các trang trại chăn nuôi heo trên phạm vi toàn tỉnh Đồng Nai. Với số phiếu điều tra là 220 trang trại chăn nuôi heo ở Đồng Nai được tiến hành thu thập theo phương pháp điều tra chọn mẫu, sau đó số mẫu được chọn ngẫu nhiên theo tỷ lệ đại diện cho các mô hình trang trại chăn nuôi.

##### 2.2.2 Phương pháp nghiên cứu

Các phương pháp chủ yếu được sử dụng trong nghiên cứu này là phương pháp thống kê mô tả, phương pháp phân tích và tổng hợp.

### 3. KẾT QUẢ NGHIÊN CỨU VÀ THẢO LUẬN

#### 3.1 Về số lượng trang trại chăn nuôi heo:

Kể từ năm 1986, thực hiện đường lối đổi mới theo tinh thần nghị quyết đại hội đại biểu lần thứ VI của Đảng, tỉnh Đồng Nai là một trong những tỉnh đi đầu



trong việc chuyển đổi nhanh qua nền kinh tế hàng hóa nhiều thành phần. Các loại hình kinh tế trang trại được bắt đầu phát triển nhanh từ năm 1990, đặc biệt từ năm 1993 khi luật đất đai được quốc hội ban hành và tỉnh đã ban hành nghị quyết 25/TU ngày 10-7-1993 về cải tạo cơ cấu cây trồng vật nuôi, là cơ sở để khai thác tốt hơn lợi thế của tỉnh, tiến đến hình thành các vùng sản xuất chuyên môn hóa nông nghiệp. Là Tỉnh có điều kiện thuận lợi về mặt tự nhiên cũng như kinh tế xã hội cho phát triển sản xuất nông nghiệp với những vùng chuyên canh lớn, mang tính sản xuất hàng hóa cao. Đến năm 2000, tỉnh Đồng Nai đã có 469 trang trại các loại, trong đó các trang trại chăn nuôi heo cũng được hình thành và phát triển mạnh. Trong khoảng thời gian từ năm 2005 đến nay, các loại hình kinh tế trang trại của tỉnh Đồng Nai đã có những bước phát triển đáng kể, nhất là sự phát triển nhanh về số lượng các trang trại chăn nuôi heo.

theo Thông tư số 27/2011/TT-BNNPTNT của Bộ Nông nghiệp và Phát triển nông thôn. Theo thông tư mới này thì một trong những tiêu chí để xác định kinh tế trang trại chăn nuôi là phải đạt giá trị từ 1.000 triệu đồng/năm. Kể từ năm 2011, tỉnh Đồng Nai đã xác định trang trại theo tiêu chí mới và năm 2011 số lượng trang trại chăn nuôi heo ở Đồng Nai đạt 1178 trang trại, đến năm 2014 số lượng trang trại chăn nuôi heo đạt 1388 trang trại, tăng 176 trang trại so với năm 2013 tức tăng 14,52%. Trong tổng số các loại hình trang trại chăn nuôi ở Đồng Nai, trang trại chăn nuôi heo chiếm 66,12%. So sánh với số liệu công bố của Tổng cục thống kê đến hết năm 2013 thì số lượng trang trại chăn nuôi heo của Đồng Nai chiếm 13,16% trong tổng số trang trại chăn nuôi của cả nước và chiếm 54,99% trong tổng số trang trại chăn nuôi của Vùng Đông Nam bộ. Điều này cho thấy số lượng trang trại chăn nuôi heo ở Đồng Nai chiếm tỷ lệ khá lớn trong

**Bảng 1: Số lượng trang trại chăn nuôi heo của Đồng Nai qua các năm**

Năm	2005	2006	2007	2008	2009	2010	2011	2012	2013	2014
Số lượng heo của trang trại (con)	123783	178268	241542	315981	446794	788895	804574	947232	1035048	1351912
Số lượng trang trại chăn nuôi heo toàn tỉnh Đồng Nai (trang trại)	1023	1087	1134	1269	1546	1865	1178	1196	1212	1388
Số heo bq 1 trang trại (con)	121	164	213	249	289	423	683	792	854	974

Theo số liệu ở bảng 1 cho thấy, số lượng trang trại chăn nuôi heo ở Đồng Nai tăng dần qua các năm. Cụ thể năm 2010 số lượng trang trại chăn nuôi heo đạt 1865 trang trại, tăng 319 trang trại so với năm 2009, tức tăng 20,63% và so với năm 2005, số lượng trang trại chăn nuôi heo năm 2010 tăng 842 trang trại tức tăng 82,30%. Từ năm 2010 trở về trước tiêu chí kinh tế trang trại được xác định theo Thông tư liên tịch số 69/2000/TTLT/BNN-TCTK ngày 13/06/2000 và Thông tư số 74/2003/TT-BNN ngày 04/07/2003. Đến tháng 5/2011, tiêu chí kinh tế trang trại được xác định

Vùng Đông Nam bộ và của cả nước.

Về số lượng heo bình quân 1 trang trại năm 2005 đạt 121 con/trang trại. Đến năm 2010 đạt 423 con/trang trại và năm 2014 bình quân 1 trang trại đạt 974 con/trang trại, tăng 120 con/trang trại so với năm 2013, tức tăng 14,05%. Cũng theo số liệu của Sở NN&PTNT tỉnh Đồng Nai, các trang trại chăn nuôi heo của các công ty có vốn đầu tư nước ngoài có số lượng đàn heo lớn nhất, bình quân 20.000 con/trang trại, trang trại lớn

**Bảng 2: Kết quả chăn nuôi heo giữa các trang trại trên địa bàn tỉnh Đồng Nai tại thời điểm tháng 8/2015**

Chỉ tiêu	ĐVT	FDI	HTX	Công ty CP	Hộ gia đình
Quy mô đàn TB	con	20.000	456	11.300	247
<b>1. Chi phí khả biến bq</b>		<b>3.745.000</b>	<b>3.796.979</b>	<b>3.809.213</b>	<b>3.879.933</b>
1.1 Chi phí thức ăn	đồng/con	2.480.000	2.518.000	2.509.900	2.622.000
1.2. Chi phí giống	đồng/con	1.200.000	1.216.000	1.237.000	1.196.123
1.3. Chi phí lao động	đồng/con	21.010	22.375	22.145	24.120
1.4. Chi phí thú y	đồng/con	20.000	20.073	20.121	20.470
1.5. Chi khác (điện, nước..)	đồng/con	21.000	20.531	20.047	18.340
<b>2 Chi phí cố định</b>		<b>50.040</b>	<b>28.226</b>	<b>29.140</b>	<b>28.679</b>
2.1. Khấu hao	đồng/con	47.793	25.012	25.794	24.976
2.2. Lãi suất	đồng/con	2.247	3.214	3.346	3.703
<b>3. Tổng chi phí bq</b>	đồng/con /100kg	<b>3.792.050</b>	<b>3.825.205</b>	<b>3.838.353</b>	<b>3.909.732</b>
4. Tỷ lệ chết	%	5%	6%	6%	7,50%
5. Năng suất bq	kg/con	95	94	94	93,5

Nguồn: tính toán của tác giả dựa trên khảo sát thực tế



nhất đạt 25.000 con/trang trại.

### 3.2 Về kết quả, hiệu quả sản xuất của các trang trại chăn nuôi heo:

Thông qua việc đánh giá kết quả, hiệu quả hoạt động sản xuất kinh doanh của các trang trại chăn nuôi heo của các đơn vị chăn nuôi heo ở Đồng Nai nhằm so sánh, đánh giá kết quả hoạt động sản xuất kinh doanh của từng loại hình trang trại chăn nuôi heo. Từ đó, rút ra những lợi thế, ưu thế trong sản xuất kinh doanh, cụ thể về chi phí và lợi nhuận giữa các trang trại chăn nuôi heo. Ở đây các trang trại chăn nuôi heo với nhiều loại hình như trang trại heo giống, trang trại heo thịt, trang trại vừa có heo giống cung cấp cho sản xuất và heo thịt. Với giả định các khoản mục được tính trên cơ sở bình quân, kết quả sản xuất kinh doanh của các trang trại chăn nuôi heo được trình bày cụ thể ở bảng sau:

Trong quá trình khảo sát thực tế, chúng tôi đã tính toán được các khoản chi phí trên dựa trên những thông tin chung như sau:

Chi phí con giống: chiếm tỷ lệ tương đối cao trong chi phí chăn nuôi heo, dao động khoảng 31%. Với chăn nuôi heo công nghiệp, do những chi phí ban đầu cao nên con giống được sử dụng phải có chất lượng tốt, đòi hỏi đáp ứng được tốc độ phát triển cũng như tỷ lệ nạc. Hiện trên thị trường giá bán 1kg heo giống khoảng 100.000 đồng/kg cho heo nhỏ hơn 20kg. Do đó, tùy mỗi trang trại chọn heo giống với khối lượng khác nhau và chi phí dao động từ 1.200.000 đồng – 1.237.000 đồng/con.

Chi phí thức ăn: là chi phí chính trong chăn nuôi heo, chiếm khoảng 65-70% trong tổng chi phí chăn nuôi, các trang trại chủ yếu sử dụng thức ăn hỗn hợp chế biến sẵn. Giá thức ăn hỗn hợp cho heo con khoảng 18.000 đồng/kg và giá thức ăn hỗn hợp cho heo thịt khoảng 12.000 đồng/kg. Khi giá thức ăn biến động sẽ ảnh hưởng rất lớn đến kết quả chăn nuôi của các trang trại. Hiện nguồn nguyên liệu phục vụ cho chế biến thức ăn chăn nuôi chủ yếu là nhập khẩu nên chi phí cao, gây ảnh hưởng đến việc chăn nuôi của các trang trại.

Chi phí thuốc thú y: trong chăn nuôi hiện nay vai trò của thú y chiếm một vị thế quan trọng và không thể thiếu trong chăn nuôi hiện nay. Với quy trình phòng bệnh hiện nay chi phí cho 1 heo nuôi thịt từ lúc 10kg tới khi xuất chuồng khoảng 20.000 đồng/con.

Chi phí điện nước: Chi phí tiền điện nước để vận hành trại gồm có, điện thắp sáng, điện úm heo, điện chạy dàn mát, quạt... tất cả chi phí trên được tính bình quân khoảng 20.000 đồng/con heo.

Đối với các trang trại chăn nuôi heo giống xuất bán thì heo nái mẹ khai thác được 5 năm, bình quân 2,2 lứa/năm và lợi nhuận thu được 1.000.000 đồng/heo giống.

Từ bảng 2 ở trên cho thấy: các trang trại chăn nuôi

heo của các công ty FDI có chi phí chăn nuôi thấp nhất, khoảng 3.792.050 đồng/con/100kg. Các đơn vị này có quy trình sản xuất khép kín, tự cung cấp con giống, thức ăn chăn nuôi nên giá cảm rẻ hơn khoảng 2 ngàn đồng/kg. Do có lợi thế hơn về thức ăn chăn nuôi và giống nên giá thành heo của các doanh nghiệp FDI thấp hơn rất nhiều. Bên cạnh đó, họ có kỹ thuật chăn nuôi tốt nên khả năng hao hụt về dịch bệnh cũng thấp hơn và đầu ra ổn định hơn. Ngoài ra, các doanh nghiệp FDI chăn nuôi có quy trình chăn nuôi khép kín, chủ động được đàn giống từ ông bà đến cha mẹ, giống nuôi thương phẩm, thức ăn, lãi suất thấp... nên giảm được nhiều chi phí, dẫn đến giá thành thấp hơn các trang trại chăn nuôi heo của các đơn vị khác. Điều này tạo nên một ưu thế cạnh tranh lớn của các trang trại công ty FDI so với các trang trại chăn nuôi của các đơn vị khác.

Các trang trại chăn nuôi heo của hợp tác xã có chi phí là 3.825.205 đồng/con heo/100kg. Do hợp tác xã hợp đồng với các công ty cung cấp thức ăn, thuốc thú y nên chi phí thức ăn chăn nuôi, thuốc thú y được tính theo giá của đại lý cấp 1. Ngoài ra, hợp tác xã cũng động hỗ trợ xã viên vay vốn từ các tổ chức tín dụng nên chi phí lãi vay thấp hơn so với các trang trại chăn nuôi của nông hộ.

Các trang trại chăn nuôi heo của các công ty cổ phần có chi phí 3.838.353 đồng/con/100kg.

Các trang trại chăn nuôi heo của nông hộ có chi phí là 3.909.732 đồng/con, chiếm chi phí cao nhất so với các trang trại chăn nuôi heo của các đơn vị khác. Các trang trại chăn nuôi heo của nông hộ thường không có thế mạnh về vốn nên thức ăn chăn nuôi thường mua trước và trả tiền sau từ các đại lý cấp 3,4 nên chi phí cao. Ngoài ra, do điều kiện chuồng trại, chất lượng con giống chưa cao, trình độ sản xuất quản lý còn hạn chế... nên năng suất chăn nuôi thấp hơn các trang trại khác cũng như tỷ lệ heo chết cao hơn. Điều này ảnh hưởng đến kết quả hoạt động sản xuất kinh doanh của các trang trại chăn nuôi này.

Riêng các trang trại chăn nuôi heo gia công cho các công ty FDI sẽ được thanh toán 60.000 đồng/con heo sau khi hoàn thành chu kỳ chăn nuôi khoảng 4 tháng. Các trang trại chăn nuôi này chỉ đầu tư chuồng trại và lao động, còn lại tất cả các chi phí từ con giống, thức ăn, thuốc thú y đều do công ty FDI cung cấp. Với hình thức chăn nuôi gia công này các trang trại chăn nuôi heo hoàn toàn yên tâm về thị trường tiêu thụ, tránh sự biến động và rủi ro về giá cả và không cần nguồn vốn để đầu tư vào các chi phí vật chất.

(Còn nữa)

**Th.S Lê Thị Mai Hương**

Trưởng ĐH Văn Hiến



## Công dụng của cây Đu Đủ



Đu đủ có nguồn gốc ở các vùng Mỹ Latinh, có mặt phổ biến ở tất cả các nước nhiệt đới nhờ nhân giống dễ dàng bằng hạt. Đu đủ – *Carica papaya* L, thuộc họ Đu đủ – Caricaceae. Cây có thân gỗ mềm, dễ bị gãy, thường có một ngọn, nhưng nếu ngọn chính bị gãy thì sẽ sinh ra 3 - 4 ngọn khác. Lá có cuống

dài, phiến lá chia nhiều thùy sâu. Cây thuộc dạng đa tính; Các cây đực có hoa đực và hoa lưỡng tính, các cây cái có hoa cái và hoa lưỡng tính. Quả kết từ hoa cái thường tròn. Khoảng rỗng trong quả to, thịt mỏng, nhiều hạt. Còn các quả kết từ hoa lưỡng tính thì dài hình quả lê, có khi có những quả dị dạng do số lá noãn không phải là 5 như bình thường mà chỉ có 2 hoặc 3, có khi đến 9-10 lá noãn hợp lại thành bầu một ô; thịt dày và chứa ít hạt. Quả khi còn non màu xanh lục, khi chín màu vàng cam.

Tại Việt Nam, cây Đu đủ trở thành một trong những cây ăn quả được trồng phổ biến nhất sau Chuối. Toàn cây Đu đủ có nhiều dược tính tốt dùng trong đông y và tây y. Hoa Đu đủ đực dùng làm thuốc thường hái và khi hoa nở trong năm, phơi khô hoặc sấy khô dùng. Trong dân gian hoa đực thường dùng làm thuốc chữa ho, ho gà, ho mất tiếng, hạ sốt (phối hợp với các vị thuốc khác hoặc hấp đường). Đông y sử dụng trị giun sán, sỏi thận, chữa đái rắt, nước tiểu ít, đau niệu đạo,

Thành phần trong hoa Đu đủ rất đa dạng các chất trong hoa chủ yếu là Hợp chất organo-sulfur được gọi là isothiocyanates tìm thấy rất nhiều trong hoa đực. Một vài thí nghiệm trên động vật cho thấy isothiocyanates bảo vệ cơ thể chống lại bệnh ung thư vú, ung thư phổi, ung thư dạ dày, ung thư ruột kết và ung thư tiền liệt tuyến cũng như bệnh máu trắng (Bạch cầu).

Các nhà khoa học đã nghiên cứu thực tế trên cơ thể người từ hoa đực có thể phòng ung thư ở người bởi isothiocyanates có khả năng ngăn chặn sự lan truyền và phát triển của tế bào ung thư. Tại đại học Tokyo Nhật Bản các nghiên cứu đã làm rõ được cơ chế hoạt động của 1 loại isothiocyanate tìm thấy trong đu đủ, có tên BITC, là cơ sở cho mối liên quan giữa sự điều chỉnh của sự tái tạo và chết đi của tế bào. Khi tế bào ung thư chết đi, chúng sẽ không còn là vấn đề nữa.

### Một số công dụng thông thường của cây Đu đủ:

Điều trị ung thư vú, ung thư phổi, ung thư dạ dày, ung thư ruột kết và ung thư tiền liệt tuyến: hoa đực đực phơi khô, sao vàng hạ thổ, dùng trong 1 tháng với liều lượng thích hợp theo khuyến cáo.

Điều trị sỏi thận: hoa đực đực khoảng 30gram, giã nhỏ nấu sôi và lọc lấy nước uống hàng ngày.

Chữa ho, viêm cuống phổi, mất tiếng: hoa đực đực 15g, lá hẹ 15g, hạt chanh 10g, nước đun sôi để nguội 20ml, giã nhuyễn cho thêm nước. Thêm ít mật ong hoặc đường kính, uống làm 3 lần trong ngày.

Chữa ho gà: hoa đực đực 20g, sao vàng; vỏ quýt lâu năm 20g; vỏ rễ dâu 20g, tằm mật sao; bách bộ 12g; phèn phi 12g. Tất cả tán nhỏ, rây bột mịn, ngày uống 3 lần: trẻ em 1-5 tuổi, mỗi lần 1-4g; 6-10 tuổi, mỗi lần 5 - 8g.

Chữa ho kèm theo mất tiếng: hoa đực đực 15g, lá hẹ 15g, hạt chanh 10g. Tất cả để tươi, nghiền nát rồi hòa với 20 ml nước, thêm ít mật ong hoặc đường cát trộn đều, uống làm 3 lần trong ngày. Dùng trong 3 - 5 ngày.

**Vũ Thanh Minh** – tổng hợp từ nhiều nguồn

