



KIẾN THỨC KHOA HỌC & CÔNG NGHỆ PHỤC VỤ NÔNG THÔN MỚI



SỐ 03/2020

SỞ KHOA HỌC VÀ CÔNG NGHỆ TỈNH ĐỒNG NAI

1597, Phạm Văn Thuận, Phường Thống Nhất, TP. Biên Hòa; Email: docisti@dost-dongnai.gov.vn; Website: www.dost-dongnai.gov.vn



Trong số này

- 3** Quản lý, sắp xếp ổn định vùng nuôi cá bè trên hồ Trị An
- 4** Đồng Nai: Tập trung cao điểm phòng, chống dịch cúm gia cầm
- 9** Ứng dụng tiến bộ kỹ thuật sản xuất rau ăn lá trong nhà lưới đạt tiêu chuẩn VietGAP
- 12** Thanh niên Đồng Nai tích cực tham gia xây dựng nông thôn mới nâng cao
- 13** Huyện Định Quán: Huy động tối đa nguồn lực cho giáo dục



Kinh Biểu



CHỦ TRƯỞNG, CHÍNH SÁCH MỚI

Năm 2023, huyện Định Quán có 100% xã đạt chuẩn nông thôn mới nâng cao

Sáng 27-2, đoàn công tác của UBND tỉnh do Phó chủ tịch UBND tỉnh Võ Văn Chánh làm trưởng đoàn cùng lãnh đạo các sở, ngành liên quan đã có buổi làm việc với huyện Định Quán về xây dựng nông thôn mới.

Theo UBND huyện Định Quán, đến nay trên địa bàn huyện đã có 2/13 xã (xã Phú Túc và Phú Vinh) được công nhận xã đạt chuẩn nông thôn mới nâng cao; bình quân các xã còn lại đều đạt 14 tiêu chí xây dựng nông thôn mới nâng cao. Trong năm 2019, giá trị sản xuất nông, lâm, ngư nghiệp của huyện tăng 5,2% so với cùng kỳ; giá trị sản xuất trồng trọt, chăn nuôi và thủy sản trên 01 hécta đất đạt 162 triệu đồng, tăng 11,2% so với cùng kỳ. Huyện đã hình thành được 7 vùng sản xuất tập trung có quy mô lớn, 14 chuỗi sản xuất nông nghiệp và có 6 sản phẩm được chứng nhận OCOP. Theo lộ trình



Quang cảnh buổi làm việc của đoàn công tác UBND tỉnh tại huyện Định Quán

xây dựng nông thôn mới nâng cao, nông thôn mới kiểu mẫu thì đến năm 2023, huyện Định Quán có 100% xã đều đạt chuẩn nông thôn mới nâng cao.

Kết luận buổi làm việc, Phó Chủ tịch UBND tỉnh Võ Văn Chánh lưu ý thời gian tới huyện cần tập trung xử lý các vấn đề như: xây dựng hạ tầng Cụm công nghiệp Phú Túc, thi công dự án nhà máy nước sạch; đẩy nhanh các dự án du lịch sinh

thái; khẩn trương xây dựng dự án hàng rào điện tử để giảm thiểu trường hợp voi xuất hiện gây thiệt hại cho người dân Thanh Sơn; sắp xếp, ổn định vùng nuôi cá bè trên hồ Trị An... Bên cạnh đó, Định Quán cũng cần tập trung chỉ đạo sản xuất hàng hóa nông nghiệp bền vững trong xây dựng nông thôn mới nâng cao, nông thôn mới kiểu mẫu.

T.Cảnh

Chủ động phòng, chống sâu bệnh hại trên cây trồng

Ngày 28-2, Cục Bảo vệ thực vật (Bộ NN&PTNT) ban hành thông báo số 09/TBSB-BVTV về tình hình dịch hại chủ yếu trên một số cây trồng.

Cục Bảo vệ thực vật dự báo, trong những ngày tới, dịch rầy nâu hại lúa trên đồng phổ biến tuổi 3-5, song gây hại chủ yếu ở mức nhẹ - trung bình. Để chủ động phòng, chống dịch, nông dân cần theo dõi chặt chẽ diễn biến của bệnh, đối với ruộng trồng giống nhiễm, có thể kết hợp phun ngừa bệnh đạo ôn

cổ bông và bệnh lem lép hạt khi lúa trổ lác đặc và lần 2 khi lúa trổ đều. Những địa phương thường xuất hiện muỗi hành gây hại cần theo dõi chặt chẽ đối tượng này để có biện pháp quản lý hiệu quả, đặc biệt là trên các trà lúa đang ở giai đoạn đẻ nhánh-đòng. Bên cạnh đó, cần lưu ý ốc bươu vàng trên lúa ở giai đoạn mạ; sâu cuốn lá nhỏ, bệnh bạc lá vi khuẩn giai đoạn đẻ nhánh- trổ đòng; chuột giai đoạn trổ chín.

Ngoài ra, đối với cây công nghiệp, cây ăn trái xuất hiện các

bệnh gây hại như: bệnh chết nhanh, chết chậm trên cây hồ tiêu; bệnh nứt thân xì mù trên cây sầu riêng và bọ xít muỗi, bệnh thán thư trên cây điều... Do đó, các nhà vườn cần theo dõi chặt chẽ diễn tiến các bệnh và có biện pháp phòng, trừ phù hợp.

Tiếp tục thực hiện tốt Chỉ thị 4962/BNN-BVTV của Bộ NN&PTNT về việc tăng cường công tác phòng, chống dịch sâu keo mùa thu hại ngô; bệnh khảm lá sắn...

Lê Khởi



CHỦ TRƯỞNG, CHÍNH SÁCH MỚI

Tiếp tục tăng cường kiểm soát nuôi, vận chuyển động vật hoang dã

Ngày 25-2, Tổng cục Lâm nghiệp (Bộ NN&PTNT) ban hành văn bản số 218/TCLN-CTVN gửi Sở Nông nghiệp và Phát triển nông thôn các tỉnh, thành phố trực thuộc Trung ương về việc tiếp tục tăng cường kiểm soát nuôi, vận chuyển động vật hoang dã.

Theo đó, Tổng cục Lâm nghiệp

đề nghị cơ quan Kiểm lâm các địa phương thực hiện xác nhận bằng kê lâm sản đối với động vật có nguồn gốc hoang dã được gây nuôi hợp pháp theo đúng quy định hiện hành của Nhà nước; tăng cường kiểm soát chặt chẽ hoạt động xuất, nhập động vật có nguồn gốc hoang dã, ngăn chặn, xử lý nghiêm các hành vi vi

phạm pháp luật hoặc xác nhận động vật có nguồn gốc bất hợp pháp. Mọi trường hợp phát hiện, nghi động vật hoang dã bị bệnh, dịch bệnh phải thông báo với cơ quan y tế, cơ quan thú y để kiểm soát dịch bệnh, nhất là đối với động vật có dấu hiệu mang vi rút Covid-19; H5N1.

B.T

Quản lý, sắp xếp ổn định vùng nuôi cá bè trên hồ Trị An

Ngày 11-02-2020, UBND tỉnh Đồng Nai ban hành Quyết định số 401/QĐ-UBND phê duyệt Đề án “Quản lý, sắp xếp, ổn định vùng nuôi cá bè trên hồ Trị An”. Đề án do Khu Bảo tồn thiên nhiên - văn hóa Đồng Nai chủ trì, phối hợp với các sở, ngành, UBND 2 huyện Định Quán, Vĩnh Cửu và các xã liên quan tổ chức thực hiện.

Mục tiêu chung của Đề án là phát triển nuôi thủy sản lồng, bè trên cơ sở khai thác, tận dụng tiềm năng và sử dụng hiệu quả mặt nước hồ Trị An nhằm tạo sinh kế và tăng thu nhập cho người dân, góp phần phát triển du lịch và đáp ứng đa mục tiêu trong việc sử dụng hồ chứa. Trong đó, mục tiêu cụ thể là khai thác một cách tối ưu nguồn lợi thủy sản từ việc nuôi cá lồng, bè, khai thác tổng hợp mặt nước hồ Trị An; Xác định phạm vi nuôi trồng thủy sản và khai thác nuôi trồng trong giai đoạn lâu dài.

Theo Đề án, vùng sắp xếp, quản lý làng cá lồng bè tại hồ Trị An được chia thành 8 vùng, với chiều rộng 40 - 1.200m và tổng số lồng bè trên hồ được bố trí, sắp xếp là 618 bè kèm theo 1.236 lồng phân chia chỉ tiêu số bè, lồng theo điều kiện thực tế từng xã. Vị trí đặt lồng



Hoạt động nuôi cá bè trên hồ Trị An sẽ được sắp xếp, quy hoạch lại cho phù hợp

bè phải đạt các tiêu chí như: Đảm bảo khoảng cách giữa 2 cụm bè sắp nối đuôi nhau là 200m, khoảng cách giữa 2 cụm bè xếp song song hoặc so le là 10m. Mỗi cụm bè có 2 bè và 4 lồng nuôi cá, chừa đường giao thông thủy tối thiểu là 50m, cách cầu ít nhất 150m, cách kè bảo vệ đường bộ 20m.

Hồ Trị An rộng hơn 32.000 ha giáp ranh với địa bàn 4 huyện Định Quán, Thống Nhất, Trảng Bom, Vĩnh Cửu và Tp. Long Khánh. Trong đó, hoạt động nuôi

cá lồng bè chủ yếu ở 6 xã của 2 huyện với trên 430 hộ chăn nuôi; bao gồm thị trấn Vĩnh An, xã Mã Đà (huyện Vĩnh Cửu); xã La Ngà, xã Phú Ngọc, xã Ngọc Định, xã Thanh Sơn (huyện Định Quán).

Việc quy hoạch, sắp xếp lại vùng nuôi cá bè trên hồ Trị An được xem là giải pháp thiết thực, lâu dài để giải quyết tình trạng cá chết hàng loạt như thời gian qua, đảm bảo và ổn định cuộc sống người dân nuôi cá lồng bè.

Thanh Cảnh



Là địa phương có tổng đàn gia cầm trên 25 triệu con (đứng thứ 2 cả nước), do đó, mặc dù chưa xuất hiện dịch, nhưng trước diễn biến phức tạp và khó lường của dịch cúm gia cầm như hiện nay, các địa phương trong tỉnh và người chăn nuôi đang tập trung triển khai nhiều giải pháp đồng bộ nhằm phòng, chống dịch trên tinh thần phòng là chính.

Là huyện giáp ranh, với vị trí nằm trên Quốc lộ 1A, tuyến đường huyết mạch Bắc - Nam, cũng là tuyến đường chính vận chuyển gia súc - gia cầm từ Nam ra Bắc, từ miền Trung vào TP.HCM nên huyện Xuân Lộc đã thành lập chốt kiểm dịch động vật tạm thời tại xã Xuân Hòa được 1 năm nay. Chốt kiểm dịch Xuân Hòa chỉ cách Bình Thuận 1km, bắt đầu ranh giới của Đồng Nai là vị trí thuận lợi cho công tác kiểm soát vận chuyển động vật qua địa bàn tỉnh.

Xuân Lộc hiện có tổng đàn gia cầm gần 6,5 triệu con. Trong đó, chủ yếu là chăn nuôi trang trại với 5,3 triệu con, còn lại là chăn nuôi nhỏ lẻ. Các trang trại thực hiện theo hướng chăn nuôi an toàn sinh học, chuồng lạnh. Riêng hộ chăn nuôi nhỏ lẻ cũng tập trung thực hiện công tác phòng, chống cúm gia cầm nghiêm ngặt. Để tăng cường công tác phòng chống cúm gia cầm đạt hiệu quả, Xuân Lộc đặc biệt tập trung vào công tác kiểm soát vận chuyển động vật qua địa bàn, đẩy mạnh công tác tiêm phòng cho đàn gia cầm toàn huyện đạt trên 96%.

Trong khi đó, tại huyện Long Thành, địa phương có tổng đàn gia cầm lớn của tỉnh với khoảng trên 1,3 triệu con, công tác phòng, chống dịch cũng được ngành nông nghiệp của huyện và người chăn

Đồng Nai:

Tập trung cao điểm phòng, chống dịch cúm gia cầm

Dịch cúm gia cầm đang lan rộng và diễn biến phức tạp, tính đến ngày 5/3 có 13 tỉnh, thành phố trong cả nước xuất hiện dịch.



Thường xuyên vệ sinh, tiêu độc khử trùng chuồng trại và xung quanh khu vực chăn nuôi

nuôi nghiêm túc thực hiện. Huyện cũng đã thành lập các Đội phản ứng nhanh với dịch bệnh trên địa bàn từng xã, kịp thời ứng phó nếu dịch bệnh xảy ra.

Anh Lê Duẩn, chủ trại gà gần 50 ngàn con tại ấp 7, xã Bình Sơn (huyện Long Thành) cho biết, phần lớn các trang trại chăn nuôi quy mô lớn trong vùng đều đã nắm bắt được quy trình phòng, chống dịch bệnh và duy trì thường xuyên hoạt động tiêm phòng cho đàn gia cầm. Tuy nhiên, trước diễn biến dịch cúm gia cầm đang lan rộng, các chủ trại đã tăng cường vệ sinh, tiêu độc, khử trùng chuồng trại cũng như khu vực xung quanh. “Nếu

lơ là trong phòng, chống là có thể xảy ra đại dịch, hộ chăn nuôi sẽ chịu thiệt hại rất nặng nề. Chính vì thế, các chủ trại đang rất tập trung cho công tác phòng, chống dịch, thường xuyên phun xịt, tiêu độc, khử trùng chuồng trại”, anh Duẩn chia sẻ.

Ngành nông nghiệp tỉnh cũng khuyến cáo các địa phương tổ chức vệ sinh, khử trùng, tiêu độc môi trường tại các vùng trọng điểm, vùng nguy cơ cao để tiêu diệt các loại mầm bệnh; tuyên truyền sâu rộng về tình hình dịch bệnh, đảm bảo vệ sinh trong chăn nuôi, giết mổ gia cầm, không sử dụng gia cầm không rõ nguồn gốc, gia cầm,



PHỔ BIẾN KIẾN THỨC



Anh Lê Duẩn, chủ trại gà gần 50 ngàn con tại ấp 7, xã Bình Sơn (huyện Long Thành) kiểm tra chuồng trại

Theo ghi nhận của Bộ Nông nghiệp và Phát triển nông thôn, từ đầu tháng 1 đến ngày 5/3/2020, cả nước xuất hiện 43 ổ dịch cúm gia cầm, trong đó có 38 ổ dịch do vi rút cúm A/H5N6 và 5 ổ dịch do vi rút cúm A/H5N1 tại 13 tỉnh, thành phố: Quảng Ninh, Hà Nội, Bắc Ninh, Thanh Hóa, Nghệ An, Trà Vinh, Thái Bình, Bình Dương, Ninh Bình, Hải Phòng, Quảng Ngãi, Hòa Bình và Hà Nam. Tổng số gia cầm chết, tiêu hủy là hơn 137 ngàn con.

sản phẩm gia cầm chưa qua kiểm dịch.

Phát biểu chỉ đạo tại hội nghị về triển khai công tác phòng, chống dịch trên đàn gia súc, gia cầm mới đây, Phó chủ tịch UBND tỉnh Võ Văn Chánh đã yêu cầu các sở, ban, ngành của tỉnh và UBND các huyện, thành phố, các doanh nghiệp sản xuất chăn nuôi quy mô

lớn, tập trung, chủ động thực hiện công tác phòng, chống dịch. Trong đó, UBND các huyện và thành phố cần củng cố, kiện toàn ban chỉ đạo phòng chống dịch cấp huyện, các đội phản ứng nhanh với dịch bệnh trên từng xã, kịp thời ứng phó với dịch bệnh. Tổ chức tuyên truyền sâu rộng dịch bệnh bằng nhiều hình thức, nâng cao nhận

thức của cơ sở chăn nuôi về thực hiện phòng chống dịch bệnh, kịp thời khai báo khi có dịch; Tăng cường giám sát dịch bệnh, nhất là các khu vực có nguy cơ cao, để kịp thời phát hiện xử lý không để dịch bệnh lây lan; Khẩn trương thực hiện đồng bộ tháng vệ sinh, tiêu độc khử trùng đợt 1/2020 (kết thúc trước ngày 20/3/2020); Xây dựng kế hoạch chi tiết, bố trí kinh phí và tổ chức thực hiện công tác phòng, chống dịch năm 2020; Đẩy mạnh xây dựng cơ sở, vùng an toàn dịch bệnh gia súc, gia cầm; Tăng cường hoạt động của đội liên ngành, kiểm tra, xử lý nghiêm các trường hợp vi phạm vận chuyển trái phép động vật, sản phẩm động vật trên địa bàn tỉnh...

Lê Khôi



Phòng trừ một số sâu bệnh hại trên cây dưa lưới trồng trong nhà màng

Trồng dưa lưới trong nhà màng đem lại hiệu quả kinh tế khá cao, tuy nhiên nếu trồng liên tục thì sau nhiều vụ trồng, trong nhà màng sẽ xuất hiện một số côn trùng gây hại cho cây, chủ yếu là bọ trĩ, bọ phấn, rầy mềm, bệnh khảm, bệnh phấn trắng;... Người trồng chỉ nên sử dụng các loại thuốc hóa học khi tình trạng sâu bệnh hại nghiêm trọng, nên sử dụng thuốc có tính tiếp xúc, phân hủy nhanh và có thời gian cách ly ngắn, đồng thời tuân thủ theo nguyên tắc "4 đúng": đúng thuốc, đúng liều lượng và nồng độ, đúng lúc, đúng cách và sử dụng các loại thuốc bảo vệ thực vật (BVTV) trong danh mục thuốc BVTV được phép sử dụng trên cây rau tại Việt Nam.

Một số loài sâu bệnh hại chủ yếu:

- Bọ trĩ (*Thrips palmi* Karny):

+ Thành trùng có màu vàng, khi đậu xếp cánh mái nhà trên lưng, tạo thành đường sọc nâu đen ở giữa lưng, đốt cuối bụng hình nón, chiều dài khoảng 1mm. Trứng hình hạt đậu màu trắng. Ấu trùng có màu trắng khi mới nở và chuyển sang màu vàng nhạt, vàng đậm khi lớn, cơ thể ấu trùng trong suốt. Nhộng già có màu vàng đậm và hình dạng giống như ấu trùng nhưng có mầm cánh. Bọ trĩ phát triển mạnh trong điều kiện thời tiết nóng và khô. Vòng đời trung bình 15-18 ngày. Chúng gây hại nặng từ giai đoạn cây con đến ra hoa, đậu trái.

+ Biện pháp phòng trừ: Có thể áp dụng tổng hợp các biện pháp như dùng bẫy dính dẫn dụ bọ trĩ, sử dụng thiên địch như nhện nhỏ *Amblyseius cucumber* và các loại bọ xít bắt mồi *Orius sauteri* và *Orius strigicolly*. Chăm sóc cho cây sinh trưởng tốt. Trong mùa khô nóng, tưới đều đặn bằng cách phun mưa để cho vườn dưa ẩm và mát, hạn chế bọ trĩ phát triển. Ngắt bỏ những lá, hoa có mật độ bọ trĩ cao. Bọ trĩ có sức kháng thuốc cao và mau quen thuốc, vì vậy cần dùng các thuốc có tác dụng tiếp xúc



mạnh và thay đổi loại thuốc giữa các lần phun. Sử dụng các thuốc có hoạt chất Thiamethoxam (Actara 25WG); Matrine (Sokupi 0.36AS); Dinotefuran (Oshin 20WP), Spinetoram (Radiant 60SC). Lưu ý, khi sử dụng thuốc bảo vệ thực vật thì phải sử dụng thuốc được phép sử dụng trên cây rau.

- Bọ phấn (*Bemisia tabaci*):

+ Bọ trưởng thành có kích thước nhỏ. Hai đôi cánh trước và sau dài gần bằng nhau. Trên cơ thể phủ một lớp sáp màu trắng, chân dài và mảnh. Trứng rất nhỏ hình bầu dục, có cuống, mới đẻ màu trắng trong sau chuyển sang màu nâu nhạt rồi thành màu nâu xám. Sâu non màu vàng nhạt, hình ô van. Nhộng già hình bầu dục, màu sáng, có lông

thưa ở 2 bên sườn.

Bọ trưởng thành hoạt động vào sáng sớm và chiều mát. Sâu non bò chậm chạp trên lá, cuối tuổi 1 chúng ở mặt dưới lá, tại đó lột xác và sống cố định cho đến lúc hoá trưởng thành. Bọ phấn hút nhựa cây làm cho cây có thể bị héo, ngả vàng và chết. Bọ phấn tiết ra dịch ngọt là môi trường cho nấm muội đen phát triển. Bọ phấn còn truyền các bệnh virus gây bệnh cho cây.

+ Biện pháp phòng trừ: Có thể áp dụng tổng hợp các biện pháp như vệ sinh vườn trồng, ngắt bỏ lá già, các bộ phận bị hại đặc biệt các loại cỏ dại là ký chủ của bọ phấn xung quanh vườn nhằm hạn chế lây lan. Dùng bẫy dính màu vàng để thu hút và tiêu diệt bọ phấn trưởng



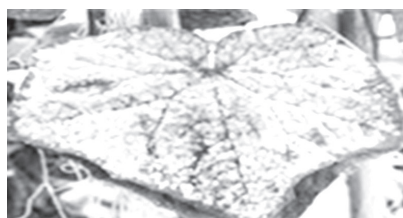
PHỔ BIẾN KIẾN THỨC



Thành trùng Bọ trĩ



Thành trùng Bọ phấn



Bệnh phấn trắng



Bệnh lở cổ rễ

thành (áp dụng để dự báo thời điểm xuất hiện của trường thành).

Khi bọ phấn xâm nhập vào nhà màng có thể dùng luân phiên các loại thuốc có hoạt chất Thiamethoxam (Actaza 25WG), Dinotefuran (Oshin 20WP, Chat 20WP); Oxymatrine (Vimatrine 0,6L); Citrus oil (MAP Green 10AS), Galic Juice (BioRepel 10SL, Bralic - dầu tỏi 1,25SL), Pyrethrins 2,5% + Rotenone 0,5% + (Biosun 3EW).

Lưu ý, khi sử dụng thuốc bảo vệ thực vật thì phải dùng thuốc được phép sử dụng trên cây rau.

- Bệnh phấn trắng

+ Bệnh này do nấm *Erysiphe cichoracearum* De Candolle gây ra. Bệnh xuất hiện, phá hại ngay từ thời kỳ cây con hại lá, thân, cành. Ban đầu trên lá xuất hiện những chòm nhỏ mất màu xanh hóa vàng dần, bao phủ một lớp nấm trắng xám dày đặc như bột phấn, bao trùm tất cả phiến lá. Lá bệnh chuyển dần từ màu xanh sang vàng, lá khô cháy và rất dễ rụng. Bệnh nặng lớp phấn trắng xuất hiện trên cả thân, cành, hoa làm

hoa khô và chết. Bệnh ảnh hưởng trực tiếp đến quá trình quang hợp, làm rụng lá, cây sinh trưởng kém, năng suất giảm.

Trong thời kỳ sinh trưởng, bệnh lây lan nhanh bằng bào tử nhờ không khí và gió. Bào tử phân sinh nảy mầm thuận lợi ở nhiệt độ 20 - 24°C và độ ẩm không khí cao. Tuy vậy, bệnh vẫn có thể phát triển được trong điều kiện khô hạn. Sợi nấm và quả thể bảo tồn trên tàn dư cây bệnh.

+ Biện pháp phòng trừ bệnh phấn trắng: Có thể áp dụng tổng hợp các biện pháp, đặc biệt chú ý thu dọn sạch tàn dư thân lá bị bệnh, tiêu diệt cỏ dại. Ngắt bỏ lá bệnh. Mật độ trồng thưa hợp lý. Có thể phun thuốc phòng trừ kịp thời ngay sau khi phát hiện bệnh. Dùng Score 250EC (Difenoconazole), Mighty 560SC (Azoxystrobin 60g/l + Chlorothalonil 500g/l), Map hero 340WP (Azoxystrobin 60g/kg + Dimethomorph 250g/kg + Fosetyl-aluminium 30g/kg).

- Bệnh sương mai giả

+ Bệnh này do nấm *Pseudoperonospora cubensis* gây ra. Bệnh

phát sinh gây hại trên tất cả các bộ phận của cây, nhưng phổ biến nhất là trên lá. Vết bệnh ban đầu là những chấm nhỏ, không màu hoặc màu xanh nhạt sau đó chuyển sang màu xanh vàng đến nâu nhạt, hình tròn đa giác hoặc hình bất định. Vết bệnh nằm rải rác trên lá hoặc nằm dọc các gân lá thường có góc cạnh và bị giới hạn bởi các gân lá.

Khi gặp điều kiện thời tiết thuận lợi, quan sát mặt dưới lá, chỗ vết bệnh thường thấy một lớp nấm mọc thưa, màu trắng xám (nên dễ nhầm lẫn với bệnh phấn trắng), bệnh nặng gây rách các mô tế bào, thậm chí làm lá biến dạng, cây phát triển yếu, toàn lá héo khô và chết.

Bệnh thường gây hại từ lá gốc phát sinh dần lên phía trên. Bệnh phát sinh sớm từ khi cây có 3 lá thật và càng cuối vụ càng nặng. Bệnh gây hại làm lá rụng, đưa tàn sớm giảm năng suất cây trồng. Bệnh lây lan qua tàn dư cây bệnh, cỏ dại. Trong điều kiện thuận lợi nấm bệnh lây lan bằng bào tử phân sinh. Sự phát triển của bệnh rất thuận tiện khi có điều kiện ẩm độ cao và nhiệt độ tương đối thấp thích hợp.

+ Biện pháp phòng trừ: Có thể áp dụng tổng hợp các biện pháp như vệ sinh đồng ruộng, thu dọn tàn dư cây trồng. Mật độ trồng thưa hợp lý không quá dày để tránh bớt ẩm độ cao khi cây giao tán. Bón phân cân đối N-P-K. Kết hợp với việc ngắt bỏ bớt lá già, lá sâu bệnh, dọn sạch cỏ dại. Có thể dùng một số loại thuốc BVTV để phun trừ khi bệnh chớm xuất hiện và gặp điều kiện thời tiết thuận lợi cho sự phát sinh gây hại của bệnh: Aliette 800WG (Fosetyl Aluminium), Binyvil 70WP, 80 WP, 81WP (Fosetyl-aluminium 25% (8%), (1%) + Mancozeb 45% (72%), (80%)),... Ở những vùng đang có



PHỔ BIẾN KIẾN THỨC

bệnh, phun phòng khi dưa có 3 - 4 lá thật bằng các thuốc Zineb bul 80WP (Zineb), Topulas 70WP (Thiophanate-methyl (min 93%)), Propman bul 550SC (Mancozeb 301.6g/l + Propamocarb.HCl 248g/l),...

- Bệnh lở cổ rễ

+ Bệnh này do nấm *Rhizoctonia solani* gây ra là chủ yếu. Tuy nhiên, tùy điều kiện thời tiết, chế độ canh tác có thể do nhiều loại nấm có trong đất gây ra như *Pythium spp.*, *Fusarium solani*, *Fusarium sp.* v.v. Bệnh chủ yếu gây hại ở phần cổ rễ, phần gốc sát mặt đất. Khi mới xuất hiện, nếu quan sát kỹ có thể thấy những vết bệnh có màu khác với vỏ cây, phần vỏ này bị rộp lên, sau đó lan dần bao quanh toàn bộ phần cổ rễ hoặc gốc cây. Dần dần phần vỏ này khô teo lại, khi gặp trời mưa hoặc độ ẩm cao sẽ bị thối nhũn, bong ra, trơ lại phần lõi gỗ của cây có màu thâm đen, cây sẽ héo dần và chết.

Vào những ngày có nhiều sương mù hoặc lúc sáng sớm ta có thể thấy lớp tơ màu trắng bám nơi vết bệnh. Vài ngày sau, trên thân cây và vùng đất xung quanh gốc cây bị bệnh xuất hiện nhiều đốm hạch màu vàng nâu bám xung quanh đó. Các bào tử nấm này thường lây lan trong môi trường nước và xâm nhập qua các vết thương cơ giới hoặc các lỗ khí hồng của lá khi có điều kiện môi trường thuận tiện. Bệnh thường phát sinh, phát triển mạnh trong điều kiện độ ẩm cao, nhiệt độ cao hoặc mưa, nắng, rét, nóng thất thường.

+ Biện pháp phòng trừ: Có thể áp dụng tổng hợp các biện pháp như thường xuyên vệ sinh vườn trồng, trồng đúng mật độ, khoảng cách nhằm tạo độ thông thoáng, giảm độ ẩm, hạn chế nấm bệnh phát sinh, phát triển. Nhổ bỏ và đem tiêu hủy hết các cây bị bệnh để tránh lây lan ngay khi mới phát hiện. Có thể phun ngừa hoặc phun trừ bằng một trong các loại thuốc sau: Dithane M45 (Mancozeb), Rovral 50 WP (Iprodione),...

- Bệnh nứt thân chảy nhựa

+ Bệnh này do nấm *Mycosphaerella melonis* gây ra. Nấm tồn tại trong tàn dư cây bệnh, lây lan bằng bào tử. Thời tiết nóng và mưa nhiều thích hợp cho bệnh phát triển.

+ Bệnh gây hại chủ yếu trên thân, đôi khi trên lá và cuống quả. Trên thân vết bệnh lúc đầu là đốm hình bầu dục, màu xám trắng, kích thước 1-2 cm, vết bệnh hơi lõm, làm khuyết một bên thân hay nhánh. Trên vùng bệnh, nhựa màu nâu đỏ ứa ra thành giọt, sau đổi thành màu nâu sẫm và khô cứng lại. Bệnh nặng làm thân cây bị nứt thành vết dài và chảy nhựa nhiều hơn, trên đó có những hạt nhỏ màu đen (các ổ bào tử nấm), cả cây có thể bị khô chết. Trên lá, đốm bệnh không đều đặn và lan rộng dần, có màu nâu xám nhạt. Bệnh thường xuất hiện từ bìa lá lan vào theo những mảng hình vòng cung, trên đó có các ổ bào tử màu đen, lá bị cháy, khô rụng. Trên cuống quả, triệu chứng bệnh giống như trên thân, có thể nứt và chảy nhựa, quả nhỏ hoặc bị rụng sớm.

+ Biện pháp phòng trừ: Có thể áp dụng tổng hợp các biện pháp như thu dọn tàn dư cây trồng. Bón phân đạm vừa đủ. Có thể phun ướm đấm cây dưa và gốc bằng các loại thuốc: Dithane M-45 80WP, 600OS (Mancozeb (min 85%)), Manozeb 80 WP (Mancozeb (min 85%)),...

M. Vương (Nguồn: khuyennongtpbcm.com)

Th.S Nguyễn Thanh Thủy, Chủ nhiệm thực hiện dự án cho biết, sau 1,5 năm thực hiện, trên cơ sở điều tra hiện trạng và phân tích môi nguy gây ô nhiễm vùng sản xuất rau theo chuẩn VietGAP ở TP. Biên Hòa, dự án đã xây dựng mô hình sản xuất rau đạt tiêu chuẩn VietGAP với diện tích 10.000 m² (1 ha). Vườn rau sinh trưởng phát triển tốt, năng suất các loại rau tăng trung bình 30,03%, hiệu quả kinh tế tăng trung bình 246,81% so với các đối chứng sản xuất rau không sử dụng nhà lưới. Sản phẩm rau sản xuất ra được liên kết tiêu thụ với công ty rau mầm Xuân Anh.

Theo thống kê sơ bộ, TP. Biên Hòa có 534 ha trồng rau, sản lượng đạt khoảng 12,5 tấn/năm. Vùng sản xuất rau của Tp. Biên Hòa tập trung ở hai phường Tân Phong và Trảng Dài, trồng rau ăn lá các loại và rau gia vị. Trong tổng số 534 ha trồng rau trên địa bàn thành phố, có 30 ha sản xuất rau trong nhà lưới.

Kết quả khảo sát của dự án về thực trạng trồng rau của thành phố cho thấy, quy mô sản xuất rau của các hộ dân khá nhỏ, chủ yếu diện tích dưới 400 m² (chiếm 45%), diện tích trên 1.000 m² chiếm 35%, còn lại là các hộ trồng rau quy mô diện tích 400-1000 m². Hầu hết các hộ dân trồng rau sử dụng nguồn nước từ giếng khoan. Trong quá trình trồng rau, nông dân TP. Biên Hòa cũng đã từng bước chuyển đổi dần từ hình thức sản xuất rau truyền thống sang các mô hình chuyên canh.

Dự án đã tiến hành khảo sát, lựa chọn điểm mô hình áp dụng cách thức sản xuất theo tiêu chuẩn VietGAP, bao gồm: xây dựng và áp dụng hệ thống thực hành nông nghiệp tốt VietGAP, quy trình sản xuất rau ăn lá (mồng tơi, rau dền,



Ứng dụng tiến bộ kỹ thuật sản xuất rau ăn lá trong nhà lưới đạt tiêu chuẩn VietGAP

Trung tâm Nghiên cứu và phát triển nông nghiệp bền vững đã nghiên cứu và xây dựng thành công mô hình ứng dụng tiến bộ kỹ thuật sản xuất rau ăn lá trong nhà lưới đạt tiêu chuẩn VietGAP trên địa bàn Tp. Biên Hòa. Mô hình hiện đã chuyển giao và đang được thực hiện tại 5 nhà vườn trên địa bàn phường Trảng Dài.



Thành viên thực hiện Dự án kiểm tra mô hình trồng rau trong nhà lưới theo chuẩn VietGAP tại TP. Biên Hòa

cải ngọt, cà bẹ xanh, cải thìa); hiệu quả an toàn trong sử dụng thuốc bảo vệ thực vật, ghi chép nhật ký sản xuất; xây dựng, cải tạo cơ sở hạ tầng (nhà lưới, kho phân bón, nhà vệ sinh, diêm xử lý thuốc bảo vệ thực vật...).

Theo đó, để sản xuất theo hướng VietGAP, dự án đã hướng dẫn nông dân cần áp dụng một số tiến bộ kỹ thuật cơ bản như: sử dụng lưới vách có mật độ lỗ dày, để tăng khả năng ngăn được nhiều loại côn trùng kể cả bọ nhảy, giúp giảm thiểu việc sử dụng thuốc bảo vệ thực vật, giảm công lao động, tăng hiệu quả kinh tế. Cải tạo và giúp cân bằng độ pH của đất bằng cách sử dụng chế phẩm nano R-011 có nguồn gốc từ thiên nhiên giúp cải thiện pH đất nhanh chóng thay thế việc bón vôi, đồng thời bổ sung thêm các yếu tố trung vi lượng vào đất. Trong quá trình trồng rau, nông dân cần sử dụng các nguồn phân bón hữu cơ (phân trùn quế, dịch trùn quế, phân bón chiết

xuất từ rong biển để giảm lượng phân đạm. Phân lân hữu cơ vi sinh chứa các loại vi sinh vật giúp phân giải lân khó tan trong đất thành dạng dễ tan để cây dễ hấp thụ. Phân bón hữu cơ cao cấp HB 101 cung cấp chất dinh dưỡng đầy đủ cho cây trồng...) để giảm lượng phân bón vô cơ.

Ngoài ra, cán bộ kỹ thuật của dự án hướng dẫn cách thức ủ phân chuồng, phân xanh sử dụng vi sinh vật phân giải xenlulo giúp phân giải nhanh, hiệu quả đồng thời giúp bổ sung lại cho đất nguồn carbon, kali... Hướng dẫn áp dụng các biện pháp phòng trừ dịch bệnh hại tổng hợp IPM hiệu quả trên vườn rau. Áp dụng đồng thời các biện pháp kỹ thuật canh tác (luận canh, xen canh, xử lý đất), biện pháp thủ công (tìm diệt sâu bọ, nhổ bỏ cây bệnh), biện pháp sinh học (trồng cây dẫn dụ, sử dụng dịch gừng tỏi ớt, các loại thuốc bảo vệ thực vật sinh học) và sử dụng biện pháp hóa học khi cần thiết.

Điểm khác biệt nhất giữa sản xuất theo tiêu chuẩn VietGAP so với cách thức sản xuất thông thường là người trồng phải ghi chép và lưu trữ hồ sơ ở mỗi khâu trong quá trình sản xuất (gọi là nhật ký sản xuất). Mặc dù đây là công đoạn đơn giản nhưng đòi hỏi người nông dân phải kiên trì nên vẫn là một trong những khâu yếu nhất của nhà vườn hiện nay. Việc ghi chép nhật ký sản xuất, như nhật ký mua giống, phân bón, thuốc bảo vệ thực vật; thời điểm xuống giống, các giai đoạn chăm sóc... vừa giúp cho người trồng kiểm soát thời điểm trồng, thu hoạch, phun thuốc, sử dụng phân bón, chất kích thích; đồng thời cũng là cơ sở cung cấp thông tin đến người tiêu dùng, thu mua sản phẩm đảm bảo sản phẩm an toàn sức khỏe. Ghi chép nhật ký sản xuất là quy trình quan trọng, bắt buộc trong tiêu chuẩn trồng rau sạch VietGAP.

Qua đánh giá áp dụng mô hình trồng rau theo hướng VietGAP trong nhà lưới cho thấy, dự án đem lại hiệu quả kinh tế - xã hội và môi trường rõ rệt. Dự án cũng đã góp phần thay đổi nhận thức về sản xuất rau sạch, an toàn cho nhiều hộ dân khi tham gia các chương trình tập huấn, hội thảo chia sẻ thông tin. Kết thúc dự án đã có 1 hợp tác xã rau sạch thành lập và sản phẩm được kết nối tiêu thụ với 1 doanh nghiệp tại địa phương.

Thanh An



Chế tạo thành công bình phun điện ắc quy

Với nguyên liệu đơn giản, quen thuộc hàng ngày của nhà nông, anh Nguyễn Công Thủy (ngụ tại ấp 3, xã An Phước, huyện Long Thành) đã chế tạo thành công bình phun bằng điện ắc quy.

Một chiếc bình phun thông dụng bằng bình ắc quy, phù hợp cho các hộ gia đình chăm sóc cây cảnh và hoa màu có quy mô sản xuất nhỏ đã được anh Nguyễn Công Thủy chế tạo thành công. Qua nhiều lần thay đổi, chỉnh lại, sản phẩm cũng đã hoàn thiện với những yêu cầu mà anh Thủy đặt ra. Bình phun điện hoạt động dựa trên áp lực tạo ra của mô tơ khi có dòng điện chạy qua. Mô tơ được gắn với bình ắc quy 12V, thông qua một công tắc volume để điều chỉnh dòng. Khi công tắc mở, mô tơ nhận được nguồn điện từ bình, để điều chỉnh tốc độ phun, người dùng chỉ cần vặn công tắc theo chiều kim đồng hồ để tăng tốc độ hoặc vặn ngược kim đồng hồ để giảm tốc độ. Do có thể điều chỉnh được tốc độ phun nên đầu vòi có thể gắn từ 1 đến 4 béc phun tùy nhu cầu sử dụng.

Theo đánh giá của người dùng, máy có nhiều ưu điểm vượt trội so với các loại bình phun hiện có trên thị trường, đây là một loại máy đơn giản và dễ sử dụng cho mọi người, mọi nhà. Sáng tạo đơn giản này đã thay thế bình phun tay bằng bình phun điện với điện năng tiêu thụ ít. Sản phẩm hữu ích có thêm một điểm cộng khi được sáng tạo từ những vật liệu quen thuộc, dễ kiếm như: ống nhựa PVC (làm thùng chứa), mô tơ phun nước (dùng để tạo áp lực phun) và bình ắc quy để cung cấp nguồn điện. Đối với người sử dụng, đây là một sản phẩm nhẹ nhàng có thể xách tay hoặc đeo



Bình phun điện ắc quy của anh Nguyễn Công Thủy phù hợp với quy mô làm nông nghiệp nhỏ

vai, có thể thoải mái di chuyển ở mọi địa hình. Vỏ bình được làm bằng nhựa cứng chống sự ăn mòn của thuốc phun chứa bên trong, không rò rỉ bên ngoài và chống va đập hiệu quả.

Anh Thủy cho biết thêm, bình có thể hoạt động từ 7 đến 8 giờ đồng hồ liên tục. Sản phẩm hiện đang được bán với giá từ 350 đến 400 ngàn đồng/chiếc, hiện trên thị trường, một số sản phẩm tương tự song các vật liệu có độ bền thấp hơn cũng được rao bán với giá trên dưới 1 triệu đồng. Sáng chế tiện ích này hiện đã

bán ra hơn 20 sản phẩm phục vụ cho bà con làm nông nghiệp quy mô nhỏ trên địa bàn huyện Long Thành.

Tại Chương trình Phát huy sáng kiến sáng tạo tỉnh Đồng Nai năm 2019, sản phẩm bình phun điện ắc quy của anh Nguyễn Công Thủy được Ban Giám khảo đánh giá cao, có tính ứng dụng rộng rãi đối với gia đình làm nông nghiệp nhỏ lẻ, phù hợp với hộ gia đình, sản phẩm tiện dụng, giá thành thấp, là một trong 3 giải pháp được chọn trao giải Nhì.

Thảo Quế



NGHIÊN CỨU, ỨNG DỤNG



*Tinh dầu sả chanh
giúp chống muỗi
hiệu quả*

Làm nệm thơm đuổi muỗi từ tinh dầu tự nhiên

Hai cô giáo Đỗ Thị Thùy Dung và Vũ Thanh Hoài, trường THCS Trần Hưng Đạo (Tp. Biên Hòa) đã phối hợp nghiên cứu, sáng chế cách làm nệm thơm đuổi muỗi từ nguyên liệu tự nhiên là tinh dầu chiết xuất từ cây sả, vỏ quả chanh, sáp ong.

Cô giáo Đỗ Thị Thùy Dung cho biết, xuất phát từ tình trạng vào mùa mưa, nhiệt độ môi trường xung quanh nhà ẩm thấp khiến cho nhiều loại côn trùng, nhất là muỗi sinh sôi và phát triển nhanh. Muỗi là vật trung gian lây truyền nhiều bệnh truyền nhiễm nguy hiểm trong đó phổ biến nhất là bệnh sốt xuất huyết. Nếu không có biện pháp phòng, chống và tiêu diệt muỗi phù hợp sẽ rất dễ bùng phát dịch bệnh cho con người.

Hiện nay, trên thị trường xuất hiện rất nhiều sản phẩm đuổi muỗi như thuốc diệt côn trùng, vòng đeo tay chống muỗi, thiết bị phát sóng tiêu diệt muỗi... Nhưng các sản phẩm này đều có nguồn gốc làm từ hóa chất, sử dụng ảnh hưởng đến sức khỏe, nhất là trẻ nhỏ, phụ nữ mang thai, người già. Vì vậy, từ các kiến thức sưu tầm và giảng dạy cho học sinh trong bộ môn hóa

học, hai cô giáo đã nghiên cứu, sáng chế cách làm nệm thơm đuổi muỗi từ nguyên liệu tự nhiên.

Nhóm tác giả tiến hành thu hồi tinh dầu sả và tinh dầu vỏ chanh bằng phương pháp chưng cất lôi cuốn hơi nước, sau đó xử lý, làm nệm thơm từ tinh dầu chưng cất kết hợp với sáp ong. Sản phẩm nệm đuổi muỗi làm từ tinh dầu cây sả, tinh dầu vỏ quả chanh và sáp ong là những nguyên liệu tự nhiên, thân thiện với môi trường, hoàn toàn không sử dụng hóa chất cũng như các phụ gia nên an toàn với sức khỏe người dùng. Sau khi đưa vào sử dụng, nệm thơm đuổi muỗi từ tinh dầu sả, chanh và sáp ong đem lại hiệu quả khá rõ nét.

Nệm đuổi muỗi làm từ tinh dầu sả, chanh và sáp ong là cách tận dụng nguồn nguyên liệu quen thuộc, sẵn có trong mỗi gia đình

nông thôn, giá thành rẻ. Cách thức làm nệm rất đơn giản, có thể áp dụng phương pháp thu hồi tinh dầu và làm nệm tại nhà, không tốn tiền nhiều trong khâu chuẩn bị nguyên vật liệu cũng như dụng cụ làm sản phẩm. Mỗi gia đình đều có thể tự chưng cất tinh dầu và làm nệm vì sản phẩm đuổi muỗi hiệu quả và an toàn với sức khỏe.

Đặc biệt, tại trường học, khi giới thiệu cách thức làm sản phẩm nệm đuổi muỗi tại các giờ học môn hóa học, học sinh rất hứng thú vì sự kết hợp thú vị giữa kiến thức học tập trong sách ứng dụng thiết thực vào cuộc sống. Vì vậy, đây là cách thức kích thích hứng thú nghiên cứu khoa học, khơi dậy niềm đam mê nghiên cứu, sáng tạo ở các em học sinh khi biết kết hợp giữa kiến thức được học với thực tiễn đời sống.

Hồng Thanh



MÔ HÌNH HAY, GƯƠNG SẴN XUẤT GIỚI

Thanh niên Đồng Nai tích cực tham gia xây dựng nông thôn mới nâng cao

Bí thư Tỉnh đoàn Đồng Nai, Nguyễn Cao Cường cho biết, các phong trào hành động cách mạng, nổi bật là phong trào thanh niên tình nguyện, hoạt động an sinh xã hội, tham gia xây dựng nông thôn mới và nông thôn mới nâng cao của các cấp bộ đoàn có sự chuyển biến về chất, đổi mới phương thức thực hiện theo hướng tình nguyện thường xuyên với nội dung phong phú, phù hợp với nhu cầu của thanh niên, đảm bảo tính rộng khắp, thiết thực, bền vững.

Hoạt động tình nguyện chung tay xây dựng nông thôn mới nâng cao, xây dựng đô thị văn minh thời gian qua đã tập trung vào hỗ trợ thanh niên phát triển kinh tế, hoàn thiện cơ sở hạ tầng, các thiết chế vui chơi giải trí cho thanh thiếu nhi, duy trì, chăm sóc các tuyến đường, ngõ hẻm văn minh. Các mô hình “Con đường bích họa”, “Đường hoa thanh niên”, trang trí cột điện, nắp cống đang được thực hiện tại nhiều địa phương, tạo vẻ mỹ quan đô thị.

Qua các phong trào, hoạt động, vai trò, trách nhiệm, tính xung kích, tiên phong trong hoạt động đoàn các cấp đã được thể hiện rõ nét và được ghi nhận. Năm 2019, tổng giá trị các nguồn lực triển khai phong trào “Thanh niên tình nguyện” là khoảng hơn 27 tỷ đồng. Bên cạnh đó, các cấp bộ Đoàn đã thực hiện 07 công trình thanh niên cấp tỉnh, 82 công trình thanh niên cấp huyện và 577 công trình, phần việc thanh niên cấp cơ sở, với tổng trị giá 26,7 tỷ đồng.

Toàn tỉnh đã vận động xây dựng 38 căn nhà nhân ái, nhà Khăn quàng đỏ, thực hiện thấp sáng 18,6 km đường giao thông nông thôn, xây dựng 24 tuyến đường nông thôn mới kiểu mẫu, 70 tuyến đường hẻm văn minh, làm mới 32,1 km đường giao thông nông thôn, xóa 38 nhà tạm bợ, dột nát, xây dựng 38 nhà tiêu hợp



Thanh niên huyện Nhơn Trạch trồng cây xanh ven đường làm đẹp đường giao thông nông thôn



Mô hình nuôi lươn không bùn của anh Ngô Chiến Thắng ở xã Sông Ray, huyện Cẩm Mỹ

vệ sinh, trồng mới 31.543 cây xanh; xây dựng mới 07 cây cầu dân sinh tại các huyện Vĩnh Cửu, Định Quán, Cẩm Mỹ, trị giá hơn 02 tỷ đồng; 100% đoàn xã, phường, thị trấn thực hiện các công việc như thấp sáng

ngõ hẻm, gắn các biển tuyên truyền về tệ nạn xã hội, tội phạm; trồng cây, trồng hoa; định kỳ ra quân dọn dẹp vệ sinh môi trường; duy trì các đội thanh niên tình nguyện bảo đảm an ninh trật tự trên tuyến đường.

Riêng trong Tháng Thanh niên năm 2020, Tỉnh đoàn cũng đã khởi công xây dựng cầu dân sinh tại ấp 2B, xã Xuân Bắc (huyện Xuân Lộc); thăm, tặng quà 10 gia đình hội viên thanh niên xung phong có hoàn cảnh khó khăn, Mẹ Việt Nam anh hùng, gia đình chính sách. Bên cạnh đó, các cấp bộ Đoàn trong tỉnh đã đồng loạt ra quân Ngày Chủ nhật xanh với nhiều hoạt động ý nghĩa, như: ra quân dọn dẹp vệ sinh môi trường, trồng và chăm sóc cây xanh dọc các



MÔ HÌNH HAY, GƯƠNG SẴN XUẤT GIÒI

tuyển đường...

Các hoạt động bảo vệ môi trường, ứng phó với biến đổi khí hậu được tuyên truyền, tổ chức thường xuyên, mang lại hiệu ứng tốt trong thanh niên và xã hội với nhiều nội dung mới, sáng tạo, hiệu quả, thu hút đông đảo đoàn viên thanh niên, người dân tham gia. Nổi bật là phong trào “Chống rác thải nhựa” đang được hưởng ứng rộng rãi, phát động không sử dụng chai nhựa trong các chương trình, hội nghị, hạn chế sử dụng các ly nhựa một lần mang lại hiệu ứng và đang trở thành xu hướng tốt trong các cấp bộ Đoàn, thanh niên, người dân.

Đặc biệt, các cấp bộ Đoàn tiếp tục triển khai chương trình tri thức trẻ tình nguyện tham gia tái cơ cấu nông nghiệp, hướng dẫn các cấp bộ Đoàn triển khai chương trình OCOP - mỗi xã một sản phẩm. Đồng thời, thực hiện mục tiêu xây dựng nông thôn mới nâng cao, vai trò của thanh niên, lực lượng xung kích đã và đang được đẩy mạnh, phát huy trên nhiều lĩnh vực, không chỉ tham gia các hoạt động tình nguyện xã hội mà còn trực tiếp làm thay đổi bộ mặt nông thôn thông qua việc tham gia phát triển kinh tế hiệu quả. Tại các vùng nông thôn, mô hình kinh tế có hiệu quả do thanh niên làm chủ ngày càng nhiều, là động lực để thanh niên địa phương cùng học hỏi, nỗ lực vươn lên bám đất làm giàu. Tiêu biểu như anh Đặng Văn Căn, sinh năm 1985 ở ấp 1 xã Sông Ray, huyện Cẩm Mỹ với mô hình trồng dâu nuôi tằm cho thu nhập một năm gần 200 triệu đồng. Hay mô hình nuôi lươn không bùn của anh Ngô Chiến Thắng (sinh năm 1996) ở ấp 1, xã Sông Ray, huyện Cẩm Mỹ đã thu về 100 triệu đồng/năm sau khi trừ tất cả các chi phí...

T.Liên

Huyện Định Quán:

HUY ĐỘNG TỐI ĐA NGUỒN LỰC CHO GIÁO DỤC

Là huyện miền núi của tỉnh Đồng Nai, tuy đời sống kinh tế - xã hội còn nhiều khó khăn, song chính quyền và nhân dân huyện Định Quán đã dành sự quan tâm đặc biệt cho sự nghiệp trồng người. Theo đó, các trường học trên địa bàn huyện được quan tâm đầu tư cơ sở vật chất, góp phần thực hiện đổi mới phương pháp giáo dục, đáp ứng yêu cầu nâng cao chất lượng giáo dục, qua đó thực hiện tốt tiêu chí giáo dục trong xây dựng nông thôn mới.

Nâng cao chất lượng dạy và học

Từ một địa phương thiếu thốn về cơ sở vật chất, đến nay, thông qua Chương trình xây dựng nông thôn mới, tất cả 13 xã trên địa bàn huyện Định Quán đã được công nhận đạt chuẩn nông thôn mới về tiêu chí trường học và giáo dục. Cơ sở vật chất được đầu tư tăng cường theo hướng kiên cố hóa, trang thiết bị được đầu tư theo hướng hiện đại hóa.

Bà Đinh Thị Nhi, Phó trưởng Phòng giáo dục huyện Định Quán cho biết, được sự quan tâm của huyện, nhất là Chương trình xây dựng nông thôn mới, ngành giáo dục của địa phương đã được đầu tư khá lớn về cơ sở vật chất, kiên cố hóa trường lớp, trang thiết bị dạy và học... Nhờ vậy, ngành giáo dục của huyện đã góp phần trong việc chung sức xây dựng nông thôn mới, đưa Định Quán “về đích” trong xây dựng nông thôn mới năm 2019.

Các đơn vị trường học được tỉnh, huyện quan tâm đầu tư cơ sở vật chất, trang thiết bị dạy học theo chương trình xây dựng nông thôn mới, dần đạt chuẩn về cơ sở vật chất với 50% số trường trên địa bàn huyện đạt chuẩn



Trường THCS Lê Thánh Tông (huyện Định Quán) được đầu tư xây dựng khang trang, hiện đại



MÔ HÌNH HAY, GƯƠNG SẢN XUẤT GIÒI



Với những thành tựu đã đạt được trong xây dựng nông thôn mới nói chung và ngành giáo dục nói riêng, huyện Định Quán vinh dự được Chủ tịch nước tặng thưởng Huân chương Lao động hạng Ba năm 2019

quốc gia. Qua đó, góp phần thực hiện đổi mới phương pháp giáo dục và nâng cao chất lượng giáo dục. Huyện Định Quán tiếp tục được công nhận đạt phổ cập mầm non, phổ cập giáo dục tiểu học và phổ cập trung học cơ sở đúng độ tuổi.

Bà Đỗ Thị Minh Trang, Phó chủ tịch UBND xã Phú Túc chia sẻ: “Việc đầu tư cơ sở vật chất giáo dục đã góp phần quan trọng trong việc nâng cao chất lượng dạy và học trên địa bàn”.

Để không ngừng nâng cao chất lượng dạy và học, huyện Định Quán cũng đã phê duyệt quy hoạch mạng lưới trường lớp học đến năm 2020 theo Chương trình nông thôn mới. Tiến hành xây dựng trường học khang trang, sạch đẹp, đạt chuẩn về

cơ sở vật chất, đảm bảo bình quân học sinh mỗi lớp theo quy định, không có lớp học ca ba.

Ngoài việc đầu tư, nâng cấp cơ sở vật chất đạt chuẩn nông thôn mới, ngành giáo dục huyện Định Quán cũng tiếp tục đổi mới phương pháp dạy học nhằm phát huy tính tích cực, chủ động, sáng tạo, rèn luyện phương pháp tự học và vận dụng kiến thức, kỹ năng của học sinh; đổi mới đồng bộ phương pháp dạy học.

Để làm được điều này, ngành giáo dục huyện đã thực hiện tốt việc xây dựng môi trường giáo dục lấy học sinh làm trung tâm, chỉ đạo các trường tiếp tục đầu tư cơ sở vật chất, cải tạo môi trường, bồi dưỡng giáo viên về phương pháp tổ chức các

hoạt động, kỹ năng vận động, tạo mọi điều kiện cho trẻ phát triển thể chất. Trang trí, làm đồ dùng, tạo môi trường trong và ngoài lớp học, cho trẻ được khám phá, tìm tòi, học hỏi.

“Các trường mầm non trên địa bàn còn thực hiện phong trào thi đua xây dựng trường học xanh - sạch - đẹp, cải tạo sân vườn trường, quy hoạch sân chơi, trồng hoa cây cảnh lấy bóng mát, hạn chế bê tông hóa, tạo cảnh quan môi trường học tập xanh, sạch, đẹp và an toàn cho học sinh”, cô Hoàng Thị Dung, Hiệu trưởng Trường mầm non Phú Túc chia sẻ..

Làm tốt công tác xã hội hóa giáo dục

Trước nhu cầu mở rộng trường



lớp, đầu tư cơ sở vật chất, trang thiết bị giảng dạy không ngừng nâng lên, trong khi nguồn lực từ ngân sách còn hạn chế, việc kêu gọi và huy động nguồn lực từ xã hội đầu tư trên lĩnh vực giáo dục được huyện Định Quán thực hiện khá tốt. Điều này không chỉ giúp đáp ứng nhu cầu học tập của con em địa phương mà còn góp phần cùng địa phương hoàn thành tiêu chí trong xây dựng nông thôn mới.

Tính đến nay, trên địa bàn huyện Định Quán đã có 2 trường mầm non tư thục và 20 nhóm trẻ đang hoạt động, giải quyết nhu cầu học tập của gần 1.500 trẻ em trên địa bàn. Có được điều này, huyện Định Quán đã vận động các mạnh thường quân, các công ty, doanh nghiệp hỗ trợ địa phương thực hiện công tác xã hội hóa giáo dục với mục tiêu mở rộng quy mô giáo dục mầm non ngoài công lập, củng cố và nâng cao chất lượng hoạt động của trường, nhóm lớp mầm non. Đây chính là nguồn lực xã hội cần thiết; qua đó cải tạo, đầu tư thiết bị dạy học và hiện đại hóa cơ sở vật chất.

Việc đẩy mạnh xã hội hóa giáo dục; khuyến khích phát triển các trường ngoài công lập đã đáp ứng nhu cầu xã hội về dịch vụ giáo dục chất lượng cao, khắc phục lớp học có số học sinh vượt mức quy định; không để xảy ra tình trạng học ca ba. Đồng thời đảm bảo về cơ sở vật chất, đồ dùng, đồ chơi, trang thiết bị trong việc nuôi dưỡng, chăm sóc và giáo dục trẻ em.

Với những thành tựu đã đạt được trong xây dựng nông thôn mới nói chung và ngành giáo dục nói riêng, huyện Định Quán đã vinh dự được Chủ tịch nước tặng thưởng Huân chương Lao động hạng Ba.

Đặng Dũng - Lê Khôi

Nuôi thỏ làm giàu

Từng trải qua nhiều công việc với mức thu nhập khá rồi trở thành giám đốc ngành nghiên cứu thị trường công nghệ 5 tỉnh Tây Nguyên, nhưng vì đam mê, và mơ ước phải làm giàu trên chính mảnh đất quê hương, anh Nguyễn Hoàng Thuyền - sinh năm 1989 tại xã Suối Cát - huyện Xuân Lộc đã quay về đầu tư mở trang trại nuôi thỏ và khá thành công với mô hình này.

Sau thời gian mày mò tìm hiểu, năm 2014 anh Thuyền đã mạnh dạn đầu tư dựng trang trại trên khu đất trên 100m² tại xã Suối Cát và mua khoảng 50 con thỏ giống về nuôi thử nghiệm. Lúc đầu mở trang trại nuôi thỏ, anh gặp nhiều trở ngại do chưa nắm bắt được kỹ thuật và các biện pháp chăm sóc nên thỏ hay bị dịch bệnh, tăng trưởng chậm. Thiệt hại cũng nhiều, nhưng anh Thuyền không nản lòng, cứ tiếp tục nghiên cứu, đầu tư nuôi và từng bước lai giống để cho ra loại thỏ kháng bệnh, to con hơn. Để tiết kiệm chi phí, anh Thuyền tận dụng đất trong trang trại trồng rau lang, rau muống..., tạo thêm nguồn thức ăn cho thỏ.



Anh Nguyễn Hoàng Thuyền chăm sóc đàn thỏ

Theo anh Thuyền, thỏ dễ nuôi, người nuôi cần phải kiên trì, chú ý vệ sinh chuồng trại, kiểm tra sức khỏe con vật (vì loài này dễ mắc bệnh ghê lở, nấm, tiêu chảy, tụ huyết trùng...). Nuôi thỏ đầu tư ít lại thu hồi vốn nhanh, rất hợp với quy mô chăn nuôi nông hộ. Thỏ mẹ mỗi năm đẻ khoảng 8 lứa, mỗi lứa 6 - 10 con, thỏ nuôi 3 tháng là có thể xuất bán, hiện tại trang trại đang có 100 con nái.

Để không bị động đầu ra, anh tự kết nối với các nhà hàng, thương lái, mỗi năm xuất được khoảng 5 tấn thỏ thịt, 2,5 tấn thỏ giống và hiện tại không đủ cung cấp giống cho thị trường các tỉnh. Bên cạnh đầu ra thị trường thỏ thịt được mở rộng thì giá bán của con giống cũng giữ ở mức ổn định. Hiện nay, thịt thỏ được thu mua từ trên 70 - 80 ngàn đồng/kg; đối với thỏ giống thì mức giá là 120 ngàn đồng/kg.

“So với nhiều con nuôi khác, cá nhân tôi nhận thấy thỏ là loài dễ nuôi, chi phí thấp và đầu ra hiện cũng khá ổn định. Bên cạnh các thực phẩm thì con nuôi này tiêu thụ được nhiều loại phế phẩm nông nghiệp vì vậy tận dụng được nguồn thức ăn sẵn có trong vườn, từ đó hạ giá thành chăn nuôi” anh Thuyền cho biết.

Ngọc Hoàng



Phát hiện ra chất khiến trái sầu riêng có mùi nồng đặc trưng

Các nhà nghiên cứu tại Viện sinh học hệ thống thực phẩm Leibniz tại Đại học kỹ thuật Munich (Đức) vừa xác nhận sự hiện diện của một axit amin hiếm có tên Ethionine trong một loài thực vật, chính xác là trong trái sầu riêng. Các nhà khoa học chỉ ra, axit amin này đóng vai trò quan trọng trong việc hình thành mùi hương đặc trưng của sầu riêng.

Phần cơm thịt của trái sầu riêng chín phát ra một mùi nồng nặc bất thường và rất dai tương tự như mùi hành thối. Đó là lý do vì sao trái này bị cấm đưa lên các phương tiện giao thông địa phương ở Singapore và nhiều khách sạn ở Thái Lan. Tuy nhiên, ở châu Á, nhiều giống sầu riêng có giá trị kinh tế cao. Phần cơm thịt của sầu riêng mịn như kem, có vị ngọt đặc trưng và giá trị dinh dưỡng cao.

Nghiên cứu trước đây tiến hành tại Viện Leibniz chỉ ra rằng mùi nồng nặc của trái căn bản là do *Ethanethiol* thơm và các chất dẫn xuất của nó sinh ra. Nay các nhà nghiên cứu lần đầu tiên chứng minh được rằng *Ethionine* là tiền chất của chất có mùi hôi này.

Nghiên cứu cho thấy khi trái sầu riêng chín, một enzyme đặc trưng của thực vật giải phóng mùi từ *Ethionine*. Điều này phù hợp với kết quả quan sát rằng trong quá trình trái chín, không chỉ hàm lượng ethionine trong cơm thịt tăng mà hàm lượng *Ethanethiol* cũng tăng. *Ethanethiol* lý giải vì sao trái sầu riêng chín lại có mùi cực nồng như thế.



Biết chính xác trái sầu riêng chứa bao nhiêu *Ethionine* rất thú vị không chỉ vì ý nghĩa của mùi này. Các thử nghiệm trên động vật và nghiên cứu trên tế bào nuôi cấy xác nhận rằng axit amin này không hề vô hại. Chuột được cho ăn thức ăn kết hợp liều cao axit amin này bị tổn thương gan và ung thư gan. Tuy nhiên, một nghiên cứu mới hơn cho rằng hàm lượng *Ethionine* thấp thậm chí có tác dụng điều hòa miễn dịch tích cực.

Điều này đặt ra câu hỏi liệu ăn sầu riêng có kéo theo nguy cơ sức khỏe không. Nghiên cứu sâu hơn chắc chắn cần phải tiến hành để xác minh. Tuy nhiên, các chuyên gia trấn an rằng, để tiêu thụ lượng *Ethionine* đủ gây tác dụng độc hại trong các thử nghiệm động vật, một người nặng 70 kg trong một ngày sẽ phải ăn tới 580 kg cơm thịt sầu riêng Krathum, loại sầu riêng đặc biệt giàu chất *Ethionine*.

HA (Science Daily)