



# KIẾN THỨC KHOA HỌC & CÔNG NGHỆ PHỤC VỤ NÔNG THÔN MỚI



SỐ 01/2019

SỞ KHOA HỌC VÀ CÔNG NGHỆ TỈNH ĐỒNG NAI

1597, Phạm Văn Thuận, Phường Thống Nhất, TP. Biên Hòa; Email: docisti@dost-dongnai.gov.vn; Website: www.dost-dongnai.gov.vn



trong số này

- 2 Xây dựng huyện Xuân Lộc đạt tiêu chí nông thôn mới kiểu mẫu
- 5 Kỹ thuật chăm sóc mai vàng sau Tết Nguyên đán
- 8 Bộ dụng cụ phục vụ khai thác dầu từ hạt chùm ngây
- 11 Nhiều mô hình phát triển kinh tế hiệu quả trong Hội LHPN thị xã Long Khánh
- 14 Phát triển loại hình kinh tế trang trại cần đi vào thực chất
- 16 Thực phẩm hữu cơ gây tác động xấu hơn đối với khí hậu?

*Kinh Biểu*





## CHỦ TRƯỞNG, CHÍNH SÁCH MỚI

### Thêm 8 xã được công nhận đạt chuẩn “Nông thôn mới nâng cao”

UBND tỉnh Đồng Nai vừa có Quyết định số 151/QĐ-UBND ngày 15-1-2019 về việc công nhận xã đạt chuẩn nông thôn mới nâng cao năm 2018.

Theo đó, có 8 xã được công nhận là xã đạt chuẩn nông thôn mới nâng cao bao gồm: xã Phú Túc (huyện Định Quán); xã

Bảo Hòa (huyện Xuân Lộc), xã Xuân Quê (huyện Cẩm Mỹ); xã Bảo Quang, xã Hàng Gòn (thị xã Long Khánh); xã Đại Phước, xã Phú Hữu (huyện Nhơn Trạch); xã An Viễn và xã Đồi 61 (huyện Trảng Bom). Mỗi xã được công nhận sẽ được UBND tỉnh trao tặng

bằng công nhận “Xã đạt chuẩn nông thôn mới nâng cao” cùng với thưởng công trình trị giá 1 tỷ đồng.

Như vậy, đến nay toàn tỉnh đã có 133/133 xã đạt chuẩn nông thôn mới; 23 xã đạt chuẩn nông thôn mới nâng cao.

**Ngô An**

## Xây dựng huyện Xuân Lộc đạt tiêu chí nông thôn mới kiểu mẫu

Nhằm nâng cao chất lượng đời sống vật chất và tinh thần người dân trên cơ sở duy trì và không ngừng nâng cao chất lượng các tiêu chí nông thôn mới kiểu mẫu; đồng thời trên quan điểm xây dựng nông thôn mới gắn với phát huy lợi thế địa phương, cơ cấu lại ngành nông nghiệp thích ứng biến đổi khí hậu và quy hoạch phát triển tổng thể, UBND tỉnh vừa có quyết định phê duyệt Đề án xây dựng huyện Xuân Lộc đạt nông thôn mới (NTM) kiểu mẫu theo hướng “Phát triển sản xuất hàng hóa nông nghiệp bền vững” giai đoạn 2018-2025.

Mục tiêu của Đề án là xây dựng Xuân Lộc trở thành huyện NTM phát triển toàn diện và bền vững trên tất cả các tiêu chí NTM và đạt các đặc trưng theo hướng “Phát triển sản xuất hàng hóa nông nghiệp bền vững”. Cụ thể, phấn đấu đến năm 2020, trên 50% số xã đạt chuẩn NTM nâng cao và đạt tỷ lệ 100% vào năm 2025; sẽ có trên 20% số xã đạt chuẩn NTM kiểu mẫu năm 2020 và nâng tỷ lệ này lên 50% vào năm 2025, thu nhập bình quân đầu người đạt trên 66,5



*Tổ công tác liên ngành Trung ương do ông Nguyễn Minh Tiến, Cục trưởng - Chánh Văn phòng điều phối nông thôn mới Trung ương dẫn đầu về huyện Xuân Lộc để bàn việc lập đề cương đề án xây dựng huyện đạt chuẩn nông thôn mới kiểu mẫu giai đoạn 2018 - 2020*

triệu đồng/người; giá trị sản xuất bình quân đất trồng trọt đạt 170 triệu/ha. Mỗi xã có ít nhất 1 mô hình sản xuất hàng hóa ứng dụng công nghệ cao, tổ chức trên quy mô lớn, sản phẩm được cấp chứng nhận nhãn hiệu hàng hóa và liên kết theo chuỗi giá trị; có ít nhất 8 sản phẩm nông nghiệp được cấp chứng nhận sản xuất theo các tiêu chí thực hành nông nghiệp tốt vào năm 2020 và ít nhất 10 sản phẩm vào năm 2025.

Đề án tập trung vào các nội dung chủ yếu gồm: nâng cấp các tiêu chí NTM ở cấp xã và huyện; Xây dựng NTM kiểu mẫu theo hướng

phát triển sản xuất hàng hóa nông nghiệp bền vững. Các giải pháp sẽ được triển khai như: Tăng cường công tác lãnh đạo, chỉ đạo, quản lý; đào tạo nâng cao chất lượng nguồn nhân lực; nâng cao hiệu quả sử dụng đất; duy trì chăn nuôi bền vững; thu hút doanh nghiệp vừa và nhỏ đầu tư vào nông nghiệp, nông thôn; thúc đẩy xây dựng 8 làng văn hóa du lịch đồng thời giữ vững an ninh trật tự...

Dự kiến, tổng nhu cầu vốn cho thực hiện Đề án khoảng 28.270 tỷ đồng, được huy động từ nguồn ngân sách và vốn đầu tư phát triển xã hội.

**An Bình**



## CHỦ TRƯỞNG, CHÍNH SÁCH MỚI

# Triển khai quyết liệt các biện pháp phòng, chống bệnh lở mồm long móng

Trước tình hình dịch bệnh lở mồm long móng (LMLM) đã xảy ra tại nhiều tỉnh, thành phố trên cả nước làm nhiều gia súc mắc bệnh, buộc phải tiêu hủy và đang có chiều hướng lây lan, diễn biến rất phức tạp, Cục Thú Y Việt Nam đã có văn bản đề nghị Sở Nông nghiệp và Phát triển nông thôn, Chi cục Thú y, Chăn nuôi và Thú y các tỉnh, thành phố khẩn trương phối hợp với UBND cấp huyện, xã tập trung triển khai quyết liệt các biện pháp phòng, chống bệnh lở mồm long móng.

Đề khẩn trương khắc phục những tồn tại, bắt cập trong công tác phòng chống dịch LMLM tại các địa phương, kiểm soát tốt tình hình dịch bệnh, giảm thiệt hại kinh tế cho người chăn nuôi, ngân sách nhà nước, bảo đảm an toàn dịch bệnh, an toàn thực phẩm, Cục Thú

y đề nghị Sở NN&PTNT, Chi cục Thú y, Chăn nuôi và Thú y các tỉnh, thành phố chú trọng xử lý dứt điểm các ổ dịch, không để phát sinh ổ dịch mới; tổ chức tổng vệ sinh, xử lý gia súc bệnh, gia súc chết, phun thuốc tiêu độc khử trùng; tiêm phòng bao vây ổ dịch cho toàn bộ đàn gia súc của các xã đã, đang có dịch bệnh và các địa phương có nguy cơ cao; quản lý và xử lý nghiêm các trường hợp vận chuyển gia súc, sản phẩm gia súc ra khỏi vùng có dịch theo đúng quy định; Thành lập ngay Ban chỉ đạo phòng, chống dịch bệnh, công bố dịch và khẩn trương tổ chức chống dịch theo đúng các quy định. Tổ chức thông tin, tuyên truyền liên tục để người chăn nuôi biết và chủ động hợp tác trong phòng, chống dịch bệnh.

Đối với các địa phương chưa có

dịch cần chủ động giám sát, phát hiện sớm các trường hợp gia súc mắc bệnh; thực hiện lấy mẫu gửi phòng thử nghiệm có thẩm quyền đã được chỉ định để xét nghiệm, xác định chính xác các chủng vi rút LMLM gây bệnh để tổ chức tiêm phòng có hiệu quả; Rà soát, tổ chức tiêm phòng tại các địa bàn có nguy cơ cao; Tăng cường kiểm tra, đôn đốc, giám sát việc thực hiện công tác phòng, chống dịch bệnh tại tuyến cơ sở trên địa bàn. Tăng cường công tác quản lý kiểm dịch, kiểm soát vận chuyển động vật, sản phẩm động vật ra vào địa bàn; xử lý nghiêm các trường hợp vi phạm theo quy định đồng thời tăng cường công tác tuyên truyền, phổ biến kiến thức pháp luật và các biện pháp kỹ thuật trong phòng, chống dịch.

**Thu Hương**

## Chủ động phòng, chống dịch bệnh gia súc, gia cầm vụ Đông Xuân

Bộ Nông nghiệp và Phát triển nông thôn (NN&PTNT) vừa ban hành Chỉ thị số 9747, ngày 14/12/2018 về việc tập trung chỉ đạo quyết liệt công tác phòng chống dịch bệnh gia súc, gia cầm vụ Đông Xuân.

Theo báo cáo của các cơ quan chuyên môn thú y địa phương, tình hình dịch bệnh trên gia súc, gia cầm trong thời gian qua diễn biến phức tạp, có chiều hướng gia tăng vào những tháng cuối năm, làm ảnh hưởng đến phát triển chăn nuôi, an toàn thực phẩm, sức khỏe cộng đồng. Đề khẩn trương tổ chức triển khai có hiệu quả công tác phòng chống dịch bệnh gia súc, gia cầm, Bộ NN&PTNT đề nghị Chủ tịch UBND tỉnh, thành phố chỉ đạo

các sở, ngành khẩn trương triển khai đồng bộ các biện pháp phòng, chống dịch, trong đó tập trung thực hiện các giải pháp như: Tổ chức hướng dẫn người chăn nuôi thực hiện các biện pháp phòng dịch; áp dụng nghiêm các biện pháp kỹ thuật trong chăn nuôi an toàn sinh học, thực hành chăn nuôi tốt, vệ sinh, sát trùng phòng bệnh; đẩy mạnh xây dựng vùng, cơ sở chăn nuôi gia súc, gia cầm an toàn dịch bệnh. Chỉ đạo Sở NN&PTNT, chính quyền cấp huyện rà soát, tổ chức thực hiện tốt công tác tiêm phòng, nhất là đối với các bệnh truyền nhiễm nguy hiểm như lở mồm long móng, cúm gia cầm, dại, tai xanh... Đồng loạt tổ chức Tháng hành động vệ sinh, tiêu

độc khử trùng từ 20/12/2018 đến 20/01/2019 tại khu vực từng xuất hiện ổ dịch, khu vực chăn nuôi mật độ cao, chợ, cơ sở giết mổ... Chấn chỉnh công tác thú y tuyến cơ sở, khắc phục những bất cập trong công tác phòng chống dịch bệnh động vật theo quy định. Tăng cường công tác chủ động giám sát dịch bệnh gia súc, gia cầm, nhất là khu vực có nguy cơ cao, phát hiện và xử lý nghiêm các trường hợp giầu, không khai báo dẫn đến tình trạng dịch bệnh lây lan rộng, gây bức xúc cho người dân và cộng đồng. Tăng cường công tác kiểm dịch, kiểm soát vận chuyển động vật, sản phẩm động vật ra vào địa bàn tỉnh.

**An Bình**



# Bọ xít muỗi và biện pháp phòng trừ

Bọ xít muỗi tại Việt Nam được biết đến là một loài côn trùng gây hại trên cây công nghiệp như điều, ca cao là chính. Tuy nhiên, hiện nay với tình hình biến đổi khí hậu, đa dạng cây trồng và mùa vụ, bọ xít muỗi còn tấn công sang cả những vườn cây ăn trái như cây có múi, xoài, măng cầu... làm ảnh hưởng không nhỏ đến sinh trưởng, năng suất và hiệu quả kinh tế của các loại cây này. Vấn đề hiện nay là nhiều nông dân vẫn chưa biết bọ xít muỗi hoặc triệu chứng gây hại của chúng nên công tác phòng trừ gặp nhiều khó khăn.

## **Đặc điểm hình thái và tập tính sinh hoạt:**

Bọ xít muỗi *Helopeltis* spp. thuộc bộ cánh nửa Hemiptera, họ Miridae, là loài đa thực, gây hại trên nhiều loại cây trồng như ca cao, tiêu, điều, bông, chè, cây có múi, xoài, măng cầu, khoai lang... Bọ xít muỗi có một cột sống đặc trưng trên ổ bụng và có sự khác biệt về màu sắc giữa các loài (*H. theivora* có màu xanh lá cây, *H. antonii* có màu nâu đỏ).

Bọ xít muỗi dùng vòi chích xuyên qua các mô thực vật, nước bọt của chúng rất độc, gây ra các vết hoại tử trên lá non, cành, trái non, tạo thành các vết sẹo trên lá trên trái, gây biến dạng trái, gây chết chồi, cành cây hoặc toàn bộ cây. Chúng thường xuất hiện chích hút nhựa vào sáng sớm và chiều mát, những ngày âm u có thể hoạt động cả ngày, gây hại bắt đầu từ đầu mùa mưa đến cuối mùa mưa, là giai đoạn cây tập trung đâm chồi, lá non và ra hoa kết trái.

Vòng đời bọ xít muỗi từ từ 27 đến 42 ngày tùy điều kiện thời tiết. Bọ xít muỗi trưởng thành có thể sống trong vài tuần, dài từ 6,5 đến 8,5mm, có gai nhọn phía giữa ngực, chân dài và mỏng manh như chân muỗi. Con cái có thể đẻ 30-50 trứng trong thời gian sống. Trứng có màu trắng, dài khoảng 1mm, được đẻ rải rác hoặc thành



*Bọ xít muỗi xanh trưởng thành*

cụm trên thân, cuống lá non, hoặc các bộ phận đang phát triển khác của cây, trứng nở sau một tuần. Ấu trùng có hình thái trông giống thành trùng, di chuyển rất nhanh, khi có động chúng thường trốn xuống mặt dưới của lá hoặc thả mình rơi xuống đất để trốn, thường cư trú trong những cây, bụi rậm xung quanh vườn, chích hút đọt non, lá non hoặc các bộ phận đang phát triển khác của cây, ấu trùng trải qua 5 tuổi với tổng thời gian là 10-16 ngày.

## **Biện pháp phòng trừ bọ xít muỗi:**

1. Đất có hàm lượng Kali cao,

có acid Photphoric, thường ít thấy bọ xít muỗi tấn công. Nên tăng cường bón phân có chứa Lân và Kali.

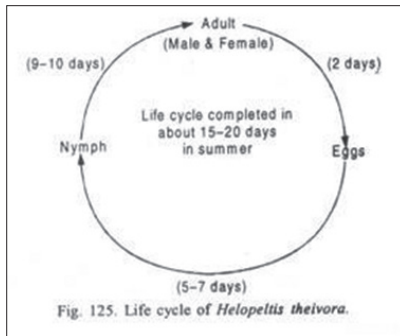
2. Tia cành, tạo tán sau thu hoạch, phát quang bụi rậm, thu gom, tiêu hủy những bộ phận gây hại, bắt ấu trùng bằng tay nếu phát hiện được.

3. Sử dụng những loại nấm, ong ký sinh trứng, ấu trùng để tiêu diệt; nuôi kiến xanh, kiến vàng trong vườn để kiến ăn bọ xít, nhưng phải kiểm soát chặt chẽ vì kiến rất hung hăng, có thể tấn công con người và cả những côn trùng có ích khác; bảo vệ





## PHỔ BIẾN KIẾN THỨC



### Vòng đời bọ xít muỗi

nguồn thiên địch như chim, nhện trong vườn.

4. Vào mùa mưa, bà con nên thăm vườn thường xuyên, khi phát hiện bọ xít muỗi gây hại thì phun vào lúc sáng sớm hay chiều tối bằng hoạt chất Permethrin... Permeicide 50EC liều lượng 250 - 300ml/200lít nước. Khi mật độ bọ xít muỗi nhiều bà con nên kết hợp Permeicide 50EC với một trong các thuốc sau để phun xịt hoạt chất Abamectin 18 g/l Brighton 1.8EC (200ml/200l nước), hoạt chất Emamectin benzoate Actimax 50WG (150g/200l nước), hoạt chất Thiamethoxam: 250 g Thiamax 25WG (50g/200l nước). Ngoài ra còn có thể sử dụng một số loại thuốc khác như Cyperan 5EC, 10EC, 25EC; Tungrin 5EC, 10EC, 25EC (hoạt chất Cypermethrin); Tungent 5SC, 100SC (hoạt chất Fipronil). Comda 250EC (hoạt chất gồm hỗn hợp giữa hai hoạt chất: Emamectin benzoate: 5gr/l và dầu khoáng PSO (Petroleum Spray Oil): 245gr/l. Thông thường phải xử lý vào các thời điểm: khi cây đang ra lá non chuẩn bị ra hoa, khi chồi hoa mới nhú và khi đậu trái non, mỗi đợt phun 1-2 lần cách nhau 7-10 ngày.

**Nguồn: Sở NN&PTNT tỉnh Đồng Nai**

## Kỹ thuật chăm sóc mai vàng sau Tết Nguyên đán

Cây mai vàng là biểu tượng đặc trưng ngày Tết của người dân Nam bộ, là loại cây phong thủy có giá trị, được mọi người xem trọng. Sau những ngày mãn khai làm đẹp nhà ngày Tết, hoa mai bắt đầu tàn và cần được chăm sóc để năm sau lại đơm hoa kết nụ. Chăm sóc mai sau Tết cần làm sớm ngay từ tháng 8 - 10 tháng Giêng, không để cây quá lâu trong nhà cây sẽ mất sức. Chăm sóc mai vàng sau tết cần phải lưu ý những vấn đề sau:

### Cắt bỏ hết hoa và nụ hoa

Nếu là cây mai đang mọc ở ngoài vườn thì có thể cắt bỏ ngay nụ và hoa. Chỉ nên cắt giữa cuống hoa, giữ lại cọng dài hoa vì chỗ này có thể sẽ cho nhiều chồi mới. Còn nếu cây mai đang ở trong nhà thì cần mang ra ngoài trời, nơi có nắng sớm chiếu vào; khoảng một tuần sau khi cây quen dần với thời tiết bên ngoài mới bắt đầu cắt nụ, cắt hoa.

Không nên giữ hoa để lấy hạt giống trên những cây mai già, như vậy phải chờ khoảng hai tháng sau hạt mai mới già, khiến cây mai mất sức do nuôi quá nhiều hạt. Lúc ấy muốn chỉnh sửa, cắt tia tạo dáng mai thì đã muộn. Nên lấy hạt giống ở những cây mai còn trẻ, hoa nở sung mãn.



Tỉa cành, chăm sóc mai sau tết



## PHỔ BIẾN KIẾN THỨC

### Chỉnh sửa dáng cây

Thường dùng cọc cắm, lật chẻ từ tre non hoặc dây kim loại mềm để uốn nắn cành. Uốn chừng ba tháng có thể tháo gỡ dây quấn để tránh tạo lằn không đẹp trên vỏ cành.

### Cắt bỏ bớt nhánh quá dài và những chỗ nhánh dày

Cần loại bỏ những cành yếu, cành bệnh, cành vô hiệu để cây được khỏe mạnh hơn. Khi cắt tỉa nên xem xét kỹ, chú ý phải để lại ít nhất hai mắt lá trên các cành, nhánh. Điểm cắt tỉa cành nên cách mắt lá khoảng 5 mm. Nếu cắt đúng kỹ thuật này thì từ mỗi chỗ cắt sẽ mọc ra hai chồi mới.

### Thay đất, bón phân:

+ Đối với mai ghép trồng trong chậu:

Nên nhẹ nhàng lấy cây ra khỏi chậu, cào bỏ một lớp đất trồng phía bên ngoài và trên bề mặt của bộ rễ, khối lượng đất được loại bỏ khoảng 1/4 - 1/3 thể tích bầu cây.

Kiểm tra, cắt bỏ những rễ già, hư, bệnh.

Chuẩn bị đất trồng mới gồm: 6 phần tro trấu + 1 phần xơ dừa + 1 phần đất + 2 phần phân hữu cơ hoại mục.

+ Đối với mai mới bứng vào chậu để chưng tết:

Không nên sử dụng phân bón vào thời điểm này, khi cây sống và phát triển tốt sẽ bổ sung phân bón sau. Chỉ tưới nước đủ ẩm để cây mau hồi phục.

+ Đối với những gốc mai trong chậu chỉ cắt tỉa sơ:

Nếu vẫn trồng trong chậu, cần phải thay đất mới bằng cách bỏ bớt khoảng 1/3 đất cũ trong chậu, thay bằng hỗn hợp 3 phần đất mới, 1 phần phân hữu cơ. Hòa 15- 25 gam phân NPK 20-20-15 đầu trâu trong 10 lít nước, tưới đều vào gốc mai. Tiếp tục bón thúc và tưới nước, phun phân bón lá theo chu kỳ mới.

Sau khi thay đất, thay chậu xong nên phun thuốc ngừa nấm bệnh cho cây. Nên để cây ở vị trí bóng râm, ít nắng. Khi cây đã có dấu hiệu hồi phục thì chuyển ra nắng hoàn toàn. Nên tưới đủ ẩm cho cây, không để cây thừa hoặc thiếu nước. Khoảng 1 tháng sau (khi cây đã hồi phục) có thể bổ sung thêm phân bón qua lá để cây phát triển tốt. Khi cây phát triển hoàn toàn thì có thể sử dụng thêm phân vô cơ để thúc đẩy cây phát triển mạnh hơn.

- Phun thuốc kích thích sinh trưởng cho mai đâm chồi mới:

Dùng loại Atonik để phun lá là hiệu nghiệm nhất, với nồng độ 10 ml/16 lít nước. Phun thuốc này 3 - 4 lần, mỗi lần cách nhau 7 - 10 ngày. Có thể dùng phân vi sinh hữu cơ hòa tan với nước tưới vào gốc cho chồi mau phát.

- Phòng trừ sâu hại lá:

Thường xuyên theo dõi các đối tượng gây hại này nhất là trong thời kỳ chồi đang mọc lá non. Nên phun thuốc trừ sâu khi cây vừa nhú chồi để bảo vệ chồi non phát triển, không bị sâu hại cắn phá.

Các công đoạn chăm sóc mai cần hoàn tất trước rằm tháng ba âm lịch để tránh tiết trời oi bức những ngày cuối xuân, giữ cho mai không bị khô héo.

Bọ dừa được ghi nhận gây hại cho nhiều loại cây trồng thuộc họ Cau, Dừa, trong đó chủ yếu là dừa giai đoạn vườn ươm, vườn trồng nhất là cây còn non.

### Đặc tính sinh học và gây hại:

Trứng: Hình bầu dục, hơi dẹp, màu nâu sẫm, được đẻ từng quả rời rạc kết dính lại trong kẽ lá của đọt non chưa bung ra, trứng dính chặt vào mặt lá thành hàng dài. Trứng nở 4 - 5 ngày sau khi đẻ. 1 con cái có khả năng đẻ 120 trứng.

Ấu trùng: Có 5 tuổi (có tài liệu nói có 4 tuổi), ấu trùng tuổi 1 có màu trắng, đầu hơi to so với thân mình, trên mặt của lớp chitin có các gai nhỏ, ấu trùng tuổi 2 các gai mọc dài ra ở hai bên thân và một đôi gai giống như cái kẹp ở cuối bụng, ấu trùng tuổi lớn có thân mình hơi dẹp chuyên sang màu vàng nâu, gồm 13 đốt. Ấu trùng mới nở bắt đầu ăn lá non, ít di chuyển và có xu hướng sợ ánh sáng. Ấu trùng hại nặng hơn con trưởng thành. Giai đoạn ấu trùng kéo dài khoảng 30 - 40 ngày.

Nhộng: Giống ấu trùng tuổi 5, nhưng thân mình hơi co rút lại. Giai đoạn nhộng kéo dài khoảng 6 ngày trong kẽ lá non.

Thành trùng: Đầu có màu nâu đậm, có râu dài, ngực màu vàng nâu, cánh trước màu đen, đầu cánh có màu vàng nâu, cánh có ánh kim, trên cánh có các chấm trắng chạy dài dọc theo cánh. Con đực nhỏ hơn con cái. Khi lá chết khô, thành trùng sẽ di chuyển xuống cuống lá (bẹ) bên dưới chờ đọt kế tiếp mọc ra và tiếp tục gây hại. Nếu mật độ bọ dừa cao, lá mới mọc ra sẽ bị bọ liên tục cắn phá làm cây suy kiệt dần, còi cọc, cho năng suất trái kém, nếu nặng cây có thể chết. Thành trùng sống kéo dài có thể đến 220 ngày.

MV (St)





## PHỔ BIẾN KIẾN THỨC

# Bọ dừa - thiệt hại và phòng trị

Bọ dừa có tên khoa học là *Brontispa longissima* (Gestro), thuộc họ ánh kim (Chrysomelidae), bộ cánh cứng, lớp côn trùng, ngành chân đốt, giới động vật.



**Bọ dừa thường gây hại nặng vào mùa khô hơn mùa mưa**

Bọ dừa thường gây hại nặng vào mùa khô hơn mùa mưa (do vào mùa khô cây thiếu nước, sinh trưởng kém hơn, nếu cây cùng lúc bị kiến vương gây hại, thiệt hại sẽ càng trầm trọng hơn), dừa non bị hại nặng hơn vườn dừa già do cây có sức chống chịu tốt hơn, vườn ít chăm sóc bị hại nặng hơn vườn chăm sóc, bón phân tốt.

Do khả năng bay hạn chế nên bọ dừa chủ yếu phát tán nhờ con người (di chuyển cây giống từ nơi này sang nơi khác) và do gió.

Thiên địch gồm: (1) Kiến, (2) Đuôi kiềm (*Chelichoches* sp), (3) Thiên địch ký sinh giai đoạn nhộng *Tetrastichus brontispa*, (4) Nấm ký sinh *Metarhizium anisopliae* var. *anisopliae*, (5) Nấm ký sinh *Beauveria bassiana* và (6)

Ong ký sinh ấu trùng *Asecodes hispinarum*.

### Cách phát hiện và phòng trị:

- Phát hiện: Quan sát lá non trên đọt, nếu thấy lá khô héo, có các vết nâu dài dọc theo gân lá, nếu có thể, vạch kỹ lá để xem bên trong có trứng, ấu trùng hay thành trùng bên trong hay không.

- Phòng trị: Cần tiến hành đồng loạt trên diện rộng, có thể vận dụng các biện pháp sau:

Trước khi vận chuyển mua bán dừa giống hay các cây thuộc họ cau, dừa (cau búng, cau vàng, cau trắng, cau đỏ, cau champagne, cọ cảnh, đuông đình, dừa nước...) và cây họ thiên tuế từ vùng này sang vùng khác, cần kiểm tra lá đọt như đã nói trên, để phát hiện và phòng

trị kịp thời không cho phát tán ra diện rộng.

Chăm sóc vườn dừa, cau kiềng, thiên tuế tốt, thường xuyên kiểm tra lá đọt để phát hiện sớm và phun thuốc trừ.

Bảo vệ thiên địch ăn mồi (kiến, đuôi kiềm), thiên địch ký sinh (ong ký sinh ấu trùng), nấm ký sinh...

Nuôi, nhân và phóng thích ong ký sinh *Asecodes hispinarum*.

Cây bị bọ dừa gây hại, nếu có thể, chặt và tiêu huỷ lá non để tiêu diệt trứng, ấu trùng nhộng và thành trùng bên trong.

Phun thuốc: Bọ dừa rất nhạy cảm với thuốc trừ sâu nhất là các loại thuốc có tính vị độc, tiếp xúc, lưu dẫn, do đó nếu điều kiện thuận lợi (cây thấp) và cho phép (không gây ô nhiễm môi trường xung quanh), có thể phun các loại thuốc như Sec Saigon 5, 10 hay 25EC, Brimgold 200WP lên đọt non dừa, cau kiềng... phun ướt đều kẽ lá non, phun buổi chiều tối.

Đặt thuốc vào bẹ lá: Do việc phải leo lên cây phun thuốc rất nguy hiểm và tốn công sức lại hại thiên địch, nên biện pháp hiệu quả, ít gây ô nhiễm và tương đối đơn giản là dùng thuốc Gà Nòi 4 GR (bỏ thuốc hạt vô vải mùng, gói khoảng 20 - 30g), đặt vào bẹ lá non của cây dừa, cau. Do tác dụng tiếp xúc, vị độc, thấm sâu nên thuốc sẽ diệt ấu trùng và cả bọ trưởng thành sống bên trong lá.

*\*Lưu ý: Chỉ đặt thuốc khi cây dừa đủ lớn, trên 5 năm tuổi.*

**M.Vương**  
(Nguồn:nongnghiep.vn)



## Bộ dụng cụ phục vụ khai thác dầu từ hạt chùm ngây

Với nhiều lợi ích từ hạt chùm ngây, nhất là trong lĩnh vực sức khỏe, chăm sóc sắc đẹp, nhóm nghiên cứu của trường đại học Công nghệ Đồng Nai đã tạo dựng bộ dụng cụ, máy móc phục vụ để tài khai thác dầu từ hạt chùm ngây.

Tác giả Nguyễn Đại Đệ, đại diện nhóm nghiên cứu cho biết, bộ dụng cụ bao gồm máy khuấy và cá từ. Máy khuấy từ là một loại thiết bị trong phòng thí nghiệm, sử dụng lực từ trường để khuấy các dung dịch. Cụ thể, máy khuấy từ sẽ dùng lực từ trường để xoay tròn một thanh nam châm gọi là cá từ. Khi tiến hành khuấy, thanh nam châm này được đặt trong lòng dung dịch cần khuấy; lúc xoay vòng thì sẽ sinh lực khuấy đảo dung dịch. Lực từ để xoay cá sinh ra do xoay một nam châm điện nằm dưới bề mặt chai lọ đựng dung dịch.

Cá từ thường được bọc trong chất dẻo như Teflon, đôi khi bọc trong thủy tinh khi dùng để khuấy các kim loại kiềm dạng lỏng (trừ nước kiềm - lye - có khả năng ăn mòn thủy tinh) hoặc dung dịch kiềm trong ammonia. Vỏ bọc cá từ phải có tính trơ và không bị dính

bẩn hay bị ăn mòn bởi dung dịch cần khuấy. Cá từ thường có dạng thanh dài, mặt cắt hình bát giác hoặc tròn, phần lớn có một vòng lõi ra nằm ở đoạn giữa đóng vai trò là tâm xoay. Kích thước có thể từ vài mm đến vài cm. Để lấy cá từ ra khỏi dung dịch, người ta có thể dùng một thanh nam châm khác hút nó ra ngoài.

Quy trình công nghệ được thực hiện như sau: các mẫu hóa chất cần khuấy được thu thập lại tại phòng thí nghiệm khi thực hiện trong nhà trường. Sau đó, cân mẫu cần khuấy cho vào cốc becher (dung tích 50ml, 100ml, 250ml, 500ml...). Ở mỗi cốc có thể tích khác nhau, người dùng sẽ sử dụng những con cá từ có kích thước khác nhau để quá trình khuấy đạt hiệu quả hơn. Sau khi cho cá từ vào cốc có chứa dung dịch cần khuấy, đặt cốc lên tâm của máy khuấy, bật công tắc

nguồn cho máy hoạt động và điều chỉnh tốc độ cần khuấy.

Bộ dụng cụ sử dụng lớp vỏ bao bên ngoài bằng nhựa, cánh quạt, nam châm và bộ điều khiển tốc độ.

Giải pháp có tính sáng tạo về công nghệ khi sử dụng cá từ để khuấy dung dịch, tách dầu từ hạt chùm ngây, ngoài ra có thể áp dụng cho các ngành thực phẩm khác liên quan. Bộ dụng cụ có thể áp dụng cho phòng thí nghiệm trường học, thí nghiệm sản xuất công nghiệp hoặc bệnh viện. Linh kiện đơn giản, dễ tìm, hoạt động không phức tạp, gọn nhẹ. Giá thành thấp so với giá bán cùng loại ngoài thị trường, phù hợp cho môi trường trong phòng thí nghiệm, chứa hóa chất. Ngoài ra, bộ dụng cụ khuấy từ cũng có thể sử dụng trong pha chế các loại đồ uống, nước chấm, nước dùng trong gia đình.

**Phan Hữu**



Dầu từ hạt chùm ngây có nhiều công dụng cho sức khỏe





## Loại đèn “ép” cây nhanh lớn, giúp người dân tiết kiệm nửa tiền điện mỗi tháng

Loại đèn HQ NN B/R chuyên dùng trong nuôi cấy mô giúp cây sinh trưởng nhanh, không bị dị tật, đồng thời, giảm mức tiêu thụ điện hàng tháng cho người dân.

Theo thông tin từ Văn phòng các chương trình khoa học và công nghệ quốc gia (Bộ KH&CN), các nhà khoa học Việt đã nghiên cứu, chế tạo ra loại bột huỳnh quang (hiện có trong loại đèn HQ NN B/R) chuyên dùng trong nuôi cấy mô, giúp cây khỏe, không bị dị tật.

Tại Trung tâm Khoa học và sản xuất lâm nông nghiệp (Quảng Ninh), nơi chuyên sản xuất cây giống các loại bằng phương pháp nuôi cấy mô, sử dụng 100% ánh sáng nhân tạo, dù trước đây chiếu sáng bằng đèn huỳnh quang HQ T10-40W, cây vẫn phát triển nhưng tỉ lệ đồng đều không cao.

Tuy nhiên, hiện tại, toàn bộ dàn chiếu sáng được thay bằng đèn HQ NN B/R, thử nghiệm trên cây ba kích, lan hồ điệp. Với cây ba kích, tốc độ sinh trưởng nhanh hơn so với dàn đèn cũ. Trước đây khi nuôi trong dàn đèn cũ, 30 ngày cây có chiều cao trung bình 10,53 cm. Sử dụng dàn đèn mới, 24 ngày cây phát triển chiều cao tương đương. Cây mô nuôi dưới dàn đèn mới cho thân mập, khỏe, lá to đều, không bị dị tật.

Còn với cây lan hồ điệp, khi nuôi dưới dàn đèn cũ thường phát triển không đều, lá dài và xấu, chất lượng cây trung bình. Dưới dàn đèn mới cây phát triển tốt hơn, lá xanh, to tròn và cây khỏe hơn. ThS Ngô Thị Nguyệt, Phó Giám đốc Trung tâm Khoa học và sản xuất lâm nông nghiệp cho biết, do dàn đèn mới có cường độ chiếu sáng mạnh hơn, ánh sáng tập trung nên cây hướng sáng mạnh, mọc cao,



**Cây chiếu bằng đèn HQ NN B/R**

thẳng, phát triển mạnh ở ngọn. Ánh sáng của dàn đèn mới khuếch tán đều xung quanh bình nuôi cấy nên lá ở lớp dưới của cây nuôi có khả năng quang hợp, hô hấp tốt hơn so với dàn đèn cũ. “Đèn HQ NN B/R tiết kiệm điện năng, giảm một nửa chi phí tiền điện so với trước đây nên chúng tôi chọn đây là giải pháp thay thế cho phòng thí nghiệm nuôi cấy mô hiện nay”, bà Nguyệt nói.

Đèn HQ NN B/R là kết quả nghiên cứu phát triển công nghệ chế tạo bột huỳnh quang 3 thành phần có phổ phát xạ phù hợp trong nuôi cấy mô của dự án “Nghiên cứu thiết kế, chế tạo hệ thống chiếu sáng chuyên dụng và xây

dựng quy trình sử dụng hệ thống chiếu sáng chuyên dụng trong công nghiệp nhân giống và điều khiển ra hoa một số loại cây trồng với quy mô công nghiệp” thuộc Chương trình Đổi mới công nghệ quốc gia đến năm 2020 do Bộ Khoa học và Công nghệ giao Viện Tiên tiến khoa học và công nghệ (Đại học Bách khoa) chủ trì.

Sản phẩm từ đề tài này hiện được áp dụng vào thực tế tại nhiều mô hình ở Hà Nội, Đà Lạt, Quảng Ninh, TP.HCM, Bình Thuận, Tây Ninh, Tiền Giang... mang lại hiệu quả kinh tế cao.

**Nguồn: Website Tổng cục Tiêu chuẩn, Đo lường, Chất lượng (Bộ KH&CN)**



## MÔ HÌNH HAY, GƯƠNG SẴN XUẤT GIỚI

# Nuôi lợn không bùn mang lại hiệu quả kinh tế cao

Mạnh dạn dẹp bỏ nuôi heo khi giá heo xuống thấp, lấy chuồng heo để làm bể nuôi lợn không bùn, mô hình này của chàng trai trẻ Ngô Chiến Thắng (sinh năm 1996) ở ấp 1, xã Sông Ray, huyện Cẩm Mỹ đã thu về 100 triệu đồng/năm sau khi trừ tất cả các chi phí.

Theo chia sẻ của anh Thắng, thời điểm heo rớt giá mạnh khiến gia đình anh không còn mặn mà với việc nuôi heo. Là một người thích chăn nuôi nên anh Thắng luôn tìm hiểu, học hỏi để có thể chuyển đổi sang mô hình khác. Sau khi tìm hiểu, nhận thấy mô hình nuôi lợn không bùn dễ chăm sóc, quản lý và có hiệu quả kinh tế cao, đặc biệt có thị trường đầu ra rộng, xuất khẩu được sang thị trường Nhật, Mỹ nên anh Thắng đã tự bỏ thời gian đi học hỏi mô hình nuôi lợn không bùn tại các tỉnh miền Tây. Sau đó, Thắng mạnh dạn dẹp bỏ nuôi heo, tận dụng chuồng heo để làm bể nuôi lợn.

Với lợi thế có nguồn nước suối tự nhiên dồi dào, anh Thắng đã xử lý qua ao hoặc bể lắng, tận dụng các ngăn chuồng heo bên trong lót bạt, lắp đặt hệ thống bơm, hút nước và mua hai ngàn con lợn giống về nuôi thử, bước đầu đem lại hiệu quả kinh tế. Lứa đầu tiên xuất bán tỷ lệ lợn sống đạt trên 70%.

Chia sẻ về kỹ thuật nuôi lợn không bùn, anh Thắng cho biết, muốn nuôi lợn trong bể lót bạt bắt buộc phải có những dụng cụ thủy sản sau: bút đo Ph của nước; máy đo nhiệt độ nước, máy sục khí (nếu dùng nước giếng khoan), sản phẩm xử lý nước như Iodin, vi sinh... Nguồn nước tốt nhất là nước suối đã qua ao hoặc bể lắng lọc - xử lý nhẹ. Nhiệt độ thích hợp khoảng 27-28°C. Nước không chứa các khí độc như H<sub>2</sub>S, SO<sub>2</sub>,



*Anh Ngô Chiến Thắng đang cho lợn ăn trùn quế*

NH<sub>3</sub>, Fe, Mgie... Bể nuôi thì sử dụng bể xi măng lót bạt sẽ tốn ít chi phí hơn là dùng bể gạch bông. Bể nên xây âm cách mặt đất từ 20 - 30cm, diện tích từ 5m<sup>2</sup> - 20m<sup>2</sup> trở lên. Bể nuôi lợn ở vị trí yên tĩnh.

Đối với nguồn thức ăn cho lợn là cá tạp hoặc cám viên (loại dành cho cá rô phi), phối trộn 2 thức ăn theo tỉ lệ 5:5 hay 7:3. Còn thức ăn tươi sống thì phải bảo đảm không ôi thiu. Lợn nhỏ ngày cho ăn 1 lần vào xế chiều, lợn to thì cho ăn 2 lần vào sáng và chiều tối với tỉ lệ thức ăn dao động từ 3-8%.

Để phòng bệnh cho lợn phải thay toàn bộ nước trong bể 1 ngày/lần đối với lợn nhỏ và 2 ngày/lần đối với lợn lớn, đồng thời định kì xử lý nước bằng chế phẩm sinh

học hay các sản phẩm có thương hiệu như Anova, Eff.bio... Đặc biệt, định kỳ 2 tuần trộn tỏi xay nhuyễn vào thức ăn cho lợn và cho ăn 5 ngày liên tục sẽ có hiệu quả phòng bệnh tốt. Hỗn hợp thức ăn trộn tỏi gồm: chế phẩm sinh học, 10 kg tỏi, 16 lít nước sạch, 3kg mật thủy đường và 1 lít giấm ăn trộn đều, ủ kín trong vòng 20 ngày là sử dụng được. Ngoài ra, cứ 1 tháng tiến hành xổ giun 3 ngày liên tục cho lợn. Mỗi tháng cho lợn ăn trùn quế để phòng bệnh.

Nhờ áp dụng những phương pháp này mà lợn nuôi của Thắng không cần sử dụng bất kể loại kháng sinh nào vẫn khỏe mạnh. “Lợn nếu phòng bệnh theo định kì đầy đủ thì hầu như sẽ không





## MÔ HÌNH HAY, GƯƠNG SẢN XUẤT GIỎI

có bệnh, tỉ lệ sống có thể lên tới 95%. Lươn nuôi sẽ có 1 số ít do không tranh giành được thức ăn nên kích cỡ sẽ không đồng đều. Do đó, sau khi nuôi khoảng 1,5 tháng tiến hành phân cỡ lươn ra bể khác, tránh để lươn tranh ăn với nhau làm xây xát lươn” - anh Thắng chia sẻ.

Anh Thắng cũng cho biết, diện tích bể thích hợp nhất để nuôi lươn là tầm 5-10m<sup>2</sup>, mật độ thả lươn thích hợp là 300con/m<sup>2</sup>, thả giống cỡ 200con/kg, sau 8-10 tháng nuôi sẽ đạt 300kg thương phẩm.

Theo anh Thắng, việc nuôi lươn khó nhất là cho ăn thức ăn đúng liều lượng bởi nếu dư sẽ làm bẩn nước khiến lươn dễ bị bệnh. Kinh nghiệm chọn lươn giống là mình lươn vàng, bóng, đầu bằng với mình.

Hiện tại, anh Thắng có 10 bể nuôi lươn, mỗi đợt thả khoảng 1.500 con lươn, nuôi từ 6-12 tháng cho thu hoạch toàn bộ, sau khi trừ chi phí, mỗi bể có lãi từ 8-10 triệu đồng. Nuôi lươn rất ít tốn công sức và thời gian, mỗi ngày chỉ dành ra khoảng 2 tiếng đồng hồ là được. Chính vì thế, bên cạnh việc nuôi lươn, anh Thắng còn có 5000m<sup>2</sup> nuôi cá giống, cá thịt. Toàn bộ mô hình này cho anh Thắng thu nhập khoảng 250 triệu đồng/năm sau khi trừ toàn bộ chi phí.

Hiện, anh Thắng đang thử nghiệm sản xuất lươn giống để đáp ứng nhu cầu chăn nuôi của mình và cung cấp cho thị trường.

**N.Minh**

## Nhiều mô hình phát triển kinh tế hiệu quả trong Hội LHPN thị xã Long Khánh

Những năm qua, phong trào phát triển kinh tế, vươn lên làm giàu chính đáng trong các cấp hội phụ nữ trên địa bàn thị xã Long Khánh được đẩy mạnh và từng bước mang lại hiệu quả. Trong tổng số hơn 200 cá nhân, tập thể phụ nữ được tuyên dương làm kinh tế của Hội LHPN tỉnh vừa qua đã có gần 20 tập thể, cá nhân hội viên phụ nữ thị xã Long Khánh được tuyên dương.

### Làm giàu bằng nấm

Nhận thấy trồng nấm mèo là một trong những mô hình hay để phát triển kinh tế gia đình, chị Đào Thị Hiền, xã Bảo Quang (thị xã Long Khánh) đã mạnh dạn đầu tư vốn mở trang trại trồng nấm và phơi nấm. Để có hiệu quả cao và giảm thiệt hại do tổn thất trong quá trình chăm sóc, chị Hiền cùng gia đình tích cực tham gia các lớp tập huấn, ứng dụng khoa học kỹ thuật tại địa phương, cũng như tham quan các trang trại làm ăn hiệu quả của địa phương khác. Nhờ chăm chỉ học hỏi, tích lũy kinh nghiệm, nắm vững kỹ thuật, trại nấm của gia đình chị Hiền ngày càng phát triển mang lại thu nhập hơn 100 triệu đồng/năm; đồng thời tạo việc làm cho hơn 10 chị em tại địa phương.

Không chỉ tạo dựng kinh tế gia đình ổn định, đánh giá đây là một trong những mô hình tạo việc làm và mang lại hiệu quả kinh tế cao, thu hút nhiều chị em, hội viên phụ nữ quan tâm, trong vai trò chi hội trưởng phụ nữ, chị đã mạnh dạn phối hợp cùng chính quyền mở lớp kỹ thuật trồng nấm với 33 học viên trong đó có 14 nữ. Qua



*Hội viên, phụ nữ xã Bảo Quang, TX.Long Khánh đóng bịch nấm để nâng thu nhập, cải thiện cuộc sống, góp phần thực hiện tiêu chí “gia đình không đói nghèo”.*



## MÔ HÌNH HAY, GƯƠNG SẴN XUẤT GIÒI

đó trao đổi và chia sẻ kiến thức, kinh nghiệm trong sản xuất nắm đồng thời vận động chị em phụ nữ tích cực tham gia phong trào “Phụ nữ làm kinh tế giỏi”, “Phụ nữ giúp nhau phát triển kinh tế”, vươn lên giảm nghèo góp phần thực hiện hiệu quả các mục tiêu phát triển nông thôn mới trên địa bàn xã Bảo Quang. Chị Hiền còn vận động nhân dân ấp Bàu Cối làm tuyến đường giao thông nông thôn dài hơn 300m, với số tiền đóng góp trên 162 triệu đồng, vận động thực hiện xây dựng tuyến đường kiểu mẫu “Sáng, xanh, sạch, đẹp” được đông đảo chị em nhiệt tình hưởng ứng.

Cũng làm giàu từ nấm là chị Phạm Thị Phương Thảo, xã Bảo Vinh. Hiện chị Thảo là chủ trang trại trồng nấm Hoàng Kim và nấm bào ngư với diện tích 5.000m<sup>2</sup>. Mỗi tháng thu khoảng 03 tấn nấm cung cấp cho người dân trong và ngoài địa bàn, mỗi năm thu nhập khoảng 256 triệu đồng. Bên cạnh việc sản xuất nấm cung cấp cho bà con, trang trại của gia đình chị Thảo còn tạo công ăn việc làm cho 03 lao động nữ góp phần cùng địa phương phát triển kinh tế, giảm nghèo bền vững. Chị Thảo thường xuyên tham gia công tác xã hội, từ thiện, vận động trên 200 phần quà tặng cho cán bộ, hội viên phụ nữ có hoàn cảnh khó khăn, trị giá 50 triệu đồng; ủng hộ học bổng Nguyễn Thị Định cho con em trong hội phụ nữ có hoàn cảnh khó khăn học giỏi.

### **Phát triển kinh tế gia đình nhờ chăn nuôi giỏi**

Trên diện tích canh tác 03 ha đất nông nghiệp chị Trịnh Thị Thu Tâm và gia đình (tại phường Phú Bình, thị xã Long Khánh) đã



*Hội LHPN phường Xuân Trung (TX.Long Khánh) khen thưởng cho các cá nhân*

manh dạn đầu tư áp dụng khoa học, kỹ thuật vào sản xuất chăn nuôi heo và gà. Chị Tâm cho biết, để nâng cao hiệu quả trong chăn nuôi, giảm thiệt hại do dịch bệnh, chị Tâm tìm tòi, học hỏi kinh nghiệm chăn nuôi sạch, an toàn và không dùng chất cấm trong chế biến thức ăn; chăm sóc, tiêm phòng bệnh cho gia súc, gia cầm đầy đủ; đảm bảo chuồng trại trại sạch sẽ, thoáng mát. Đến nay, trang trại của gia đình chị Tâm có số lượng hàng nghìn con heo và xuất bán hơn 5 ngàn con gà mỗi đợt. Ngoài ra tận dụng hơn 02 ha đất canh tác còn lại để tránh lãng phí, chị Tâm tiến hành lồng ghép trồng cây sầu riêng, măng cụt... phù hợp với đặc điểm thổ nhưỡng nên năng suất tăng mang lại thu nhập mỗi năm hàng tỷ đồng. Gia đình chị Tâm cũng tạo công ăn việc làm cho hơn 10 lao động địa phương có thu nhập ổn định. Ngoài việc chăm lo phát triển kinh tế, chị Tâm cũng là một trong những tấm gương tham gia các hoạt động tại địa phương như: tặng quà cho hộ nghèo dịp lễ, tết, đóng góp làm đường giao thông nông thôn, trao học bổng cho học sinh nghèo... góp phần

cùng địa phương thực hiện các tiêu chí xây dựng nông thôn mới, đô thị văn minh.

Hiệu quả từ chăn nuôi heo theo mô hình khép kín GAP: không sử dụng thuốc tăng trưởng và chất tạo nạc cũng từng bước tạo nguồn thu nhập cho gia đình chị Nguyễn Thị Thu, xã Xuân Lập trên 200 triệu đồng mỗi năm. Ngoài ra, chị Thu còn tăng thêm thu nhập cho gia đình bằng nuôi dê và làm rẫy. Tuy bận rộn với công việc nhưng chị luôn sắp xếp thời gian để tham gia công tác hội phụ nữ tại địa phương: tổ chức sinh hoạt định kỳ tuyên truyền, giáo dục, vận động hội viên thực hiện tốt chủ trương của đảng pháp luật của Nhà nước; hướng dẫn hội viên thực hiện phong trào thi đua “Phụ nữ tích cực học tập, lao động sáng tạo, xây dựng gia đình 05 không 03 sạch” gắn với việc “học tập và làm theo tư tưởng, đạo đức phong cách Hồ Chí Minh” lồng ghép rèn luyện 04 phẩm chất “Tự tin - Tự trọng - Trung hậu - Đảm đang. Vận động thêm tổ viên trong tổ tham gia các hoạt động của Hội như: phong trào ngày chủ nhật xanh sạch đẹp, ngày dân vận...





## MÔ HÌNH HAY, GƯƠNG SẢN XUẤT GIỎI



*Thu hoạch chôm chôm trên địa bàn thị xã Long Khánh*

### **Giảm nghèo nhờ cây chôm chôm**

Bên cạnh các mô hình làm giàu nhờ ứng dụng kỹ thuật trong chăn nuôi, Hội LHPN thị xã còn xuất hiện nhiều mô hình chuyển đổi cơ cấu cây trồng hiệu quả. Điển hình như gia đình chị Nguyễn Thị Thắm, xã Bàu Sen. Những năm gần đây, hưởng ứng cuộc vận động chuyển đổi cây trồng, vật nuôi tại địa phương, gia đình chị Thắm đã chuyển toàn bộ diện tích vườn tạp sang mô hình trồng cây chôm chôm, mang lại hiệu quả kinh tế cao, tăng thu nhập. Để có hiệu quả kinh tế, chị Thắm đã mạnh dạn cùng với các hộ gia đình khác trong vùng trao đổi kinh nghiệm thực tế đánh giá hiệu quả, thực trạng của việc trồng và phương án phát triển giống cây ăn trái bằng cách: Chọn giống tốt, áp dụng kỹ thuật cho cây ra trái vụ, học hỏi, tìm tòi, áp dụng các tiến

bộ khoa học trong quá trình trồng và chăm sóc cho cây khỏe mạnh, phát triển tốt, tăng năng suất cây trồng. Năm vừa qua, vườn chôm chôm của gia đình chị Thắm đạt năng suất trên 170 tạ/ha, đem lại doanh thu 250-300 triệu đồng. Là chi hội trưởng phụ nữ ấp Bàu Sen, chị Thắm luôn gương mẫu trong cuộc sống, thực hiện nghiêm các chủ trương, chính sách của Đảng và nhà nước tại địa phương, tham gia vận động, xây dựng phong trào Hội, tuyên truyền chị em giúp nhau phát triển kinh tế gia đình bằng nguồn vốn ủy thác từ Ngân hàng Chính sách xã hội, qua đó đã hỗ trợ vay vốn trên 100 lượt chị phụ nữ, với số vốn trên 01 tỷ đồng.

Còn với chị Võ Thị Phương Thắm, xã Bình Lộc, từ diện tích vườn gần 4 ngàn mét vuông, ứng dụng phương thức canh tác xen canh nhiều loại cây ăn trái như:

cây chôm chôm, cây cam, cây quýt, cây mít... đã mang lại thu nhập 70 triệu đồng/năm. Chị còn vay thêm vốn từ chương trình giải quyết việc làm, mở rộng sản xuất bằng cách đầu tư nuôi dê kết hợp nuôi gà thả vườn cho thu nhập mỗi năm trên 50 triệu đồng. Nhờ không ngừng nỗ lực học hỏi kinh nghiệm từng bước mở rộng sản xuất, áp dụng khoa học kỹ thuật vào trong sản xuất cũng như chăn nuôi. Cuộc sống gia đình chị Phương Thắm ngày càng phát triển, ổn định, có điều kiện nuôi con ăn học và tham gia các phong trào, công tác tại địa phương.

Theo đánh giá của Hội LHPN tỉnh, thời gian qua, xác định phụ nữ đóng vai trò quan trọng trong giảm nghèo, phát triển kinh tế và tạo việc làm bền vững, đặc biệt là trong triển khai thực hiện phong trào thi đua lao động sản xuất giỏi gắn với xây dựng gia đình văn hóa và phong trào xây dựng nông thôn mới, đô thị văn minh, các cấp Hội phụ nữ, trong đó có Hội LHPN thị xã Long Khánh đã tập trung vận động, hướng dẫn, hỗ trợ hội viên phụ nữ đổi mới tư duy, mạnh dạn chuyển đổi cơ cấu kinh tế, phát triển các mô hình sản xuất có hiệu quả, thân thiện với môi trường; hỗ trợ phụ nữ tiếp cận nguồn vốn tín dụng, khoa học kỹ thuật, ứng dụng khoa học công nghệ mới vào sản xuất kinh doanh, tăng thu nhập; mở rộng các loại hình tiết kiệm, quan tâm đầu tư xây dựng, nhân rộng mô hình sản xuất kinh doanh hiệu quả, giúp nhau liên kết sản xuất, tiêu thụ sản phẩm... góp phần thực hiện tốt các mục tiêu phát triển, giảm nghèo, xây dựng nông thôn mới tại địa phương.

**Thanh Loan**



# Phát triển loại hình kinh tế trang trại cần đi vào thực chất

Hiện nay, Đồng Nai là địa phương đứng đầu cả nước về phát triển loại hình kinh tế trang trại. Tuy nhiên, để kinh tế trang trại phát triển ổn định, bền vững mang lại giá trị kinh tế thì ngoài các chính sách hỗ trợ ưu đãi, về lâu dài cần có sự liên kết sản xuất theo chuỗi, qua đó hình thành các vùng sản xuất quy mô tập trung, tạo ra số lượng hàng hóa lớn nhằm tăng sức cạnh tranh.

## Đứng đầu cả nước về phát triển trang trại

Theo Sở Nông nghiệp và Phát triển nông thôn (NN&PTNT), sau 7 năm thực hiện Đề án “Phát triển kinh tế trang trại tỉnh Đồng Nai giai đoạn 2012-2015, tầm nhìn đến năm 2020” của UBND tỉnh, đến nay trên địa bàn tỉnh có 3.261 trang trại, tăng 1.000 trang trại so với năm 2012 (bình quân tăng 157 trang trại/năm). Với tổng số trang trại này, Đồng Nai là địa phương có số lượng trang trại đứng đầu cả nước. Trong đó, huyện Thống Nhất có số lượng trang trại nhiều nhất với 1.265 trang trại; tiếp đến là các huyện Xuân Lộc có 691 trang trại; huyện Trảng Bom có 516 trang trại...

Lâu nay, tỉnh Đồng Nai được xem là “thủ phủ” chăn nuôi của cả nước, nên trong những năm qua, số lượng trang trại chăn nuôi trên địa bàn tỉnh tăng khá nhanh, từ 1.539 trang trại (năm 2012) lên 2.826 trang trại như hiện nay (chiếm 86,66% tổng số trang trại). Ngoài ra, các loại hình trang trại khác gồm: 397 trang trại trồng trọt; 23 trang trại thủy sản; 01 trang trại lâm nghiệp và 14 trang trại tổng hợp.

Giá trị sản lượng bình quân của trang trại chăn nuôi là trên 5,4 tỷ đồng/trang trại; trang trại trồng trọt là hơn 1,4 tỷ đồng/trang trại.



**Đồng Nai là địa phương đứng đầu cả nước về số lượng trang trại**

Các trang trại đã sử dụng có hiệu quả tiềm năng và lợi thế về đất đai. So với bình quân chung của tỉnh, các trang trại trồng trọt có giá trị sản lượng cao hơn 42 triệu đồng/ha. Kinh tế trang trại phát triển đã góp phần giải quyết việc làm cho nhiều lao động nông thôn tại địa phương. Tổng số lao động thường xuyên của trang trại là 11.766 người, bình quân 3-4 lao động/trang trại.

Theo ông Huỳnh Thành Vinh, Giám đốc Sở NN&PTNT, các trang trại trên địa bàn tỉnh đang đi đầu trong việc ứng dụng tiến bộ khoa học kỹ thuật vào sản xuất

như: Trang trại chăn nuôi ứng dụng hệ thống chăn nuôi chuồng lạnh khép kín; trang trại trồng trọt áp dụng hệ thống nhà màng, tưới và cung cấp dinh dưỡng cho cây qua hệ thống đường ống... đã giúp giảm chi phí đầu tư, nâng cao chất lượng và sự đồng đều của sản phẩm, tăng giá trị kinh tế.

Là một trong những trang trại đi đầu trong việc phát triển nông nghiệp theo hướng ứng dụng công nghệ cao, anh Trần Quang Tính, Giám đốc Công ty TNHH Thương mại trang trại Việt (xã Xuân Trường, huyện Xuân Lộc) chia sẻ: “Hiện nay, một thực trạng





## MÔ HÌNH HAY, GƯƠNG SẢN XUẤT GIỎI



*Phần lớn các trang trại đều là kinh tế hộ gia đình nên chưa kết nối được khâu tiêu thụ sản phẩm*

đáng buồn là nhiều nông dân quá lạm dụng các loại thuốc bảo vệ thực vật và kích thích tăng trưởng. Do đó, tôi muốn xây dựng chuỗi sản xuất nông nghiệp sạch nhằm hướng cho người nông dân đến con đường sản xuất sạch, an toàn để phát triển bền vững”.

### **Khuyến khích phát triển kinh tế trang trại nhưng cần đi vào thực chất**

Giám đốc Sở NN&PTNT Huỳnh Thành Vinh cho biết, để nâng cao hiệu quả hoạt động cho các trang trại, ngành nông nghiệp tỉnh đã thường xuyên tổ chức các lớp tập huấn quản lý và điều hành cho chủ các trang trại, đồng thời thực hiện các chính sách hỗ trợ về khuyến nông, ứng dụng tiến bộ kỹ thuật vào sản xuất.

“Trong giai đoạn 2012-2018, Sở NN&PTNT đã thực hiện hỗ trợ 98 mô hình cơ giới hóa nông nghiệp, bảo quản chế biến cho các

trang trại; hỗ trợ trên 1,2 ngàn chủ trại xây dựng hệ thống quản lý chất thải bằng biogas và thực hiện các mô hình hỗ trợ thâm canh, ứng dụng tiến bộ khoa học kỹ thuật vào sản xuất, nâng cao hiệu quả kinh tế cho các trang trại”, ông Vinh chia sẻ.

Tuy nhiên, có một thực tế đang tồn tại thời gian qua, đó là phần lớn đầu ra sản phẩm của các trang trại chưa ổn định, chủ yếu tiêu thụ cho các cơ sở thu mua nhỏ lẻ, không có hợp đồng liên kết sản xuất và tiêu thụ sản phẩm ổn định. Hoạt động kinh tế trang trại chủ yếu là kinh tế hộ gia đình. Nguyên nhân là do chất lượng hàng hóa chưa cao và sản phẩm không đồng đều, thiếu thông tin định hướng thị trường... Do vậy, hiệu quả kinh tế chưa thực sự cao so với kỳ vọng đề ra. Vì vậy, liên kết hình thành các mô hình sản xuất lớn mới mong hàng hóa của các trang trại tăng sức

cạnh tranh và hiệu quả kinh tế.

Ông Bùi Đình Anh, chủ trang trại thanh long ruột đỏ tại xã Xuân Phú (huyện Xuân Lộc) bày tỏ “Chúng tôi mong được hỗ trợ về mặt thông tin thiết thực, cụ thể về nhu cầu của thị trường trong và ngoài nước cho từng mặt hàng nông sản, để từ đó có chiến lược dài hơi, định hướng cho quá trình sản xuất của bà con”.

Theo ông Huỳnh Thành Vinh, Giám đốc Sở NN&PTNT, định hướng thực hiện Đề án phát triển kinh tế trang trại trên địa bàn tỉnh đến năm 2020 là khuyến khích mọi cá nhân, hộ gia đình tham gia sản xuất với hình thức kinh tế trang trại, qua đó nhằm huy động, khai thác, sử dụng hiệu quả nguồn lực về vốn, kỹ thuật, kinh nghiệm quản lý, tạo công ăn việc làm và nâng cao thu nhập các trang trại và người lao động. Đồng thời phát triển các loại hình kinh tế trang trại theo đúng quy hoạch, phù hợp với định hướng phát triển sản xuất nông nghiệp của địa phương với nội dung trọng tâm là ứng dụng công nghệ cao và sản xuất theo chuỗi giá trị nông sản nhằm bảo đảm tính ổn định, bền vững và hình thành các vùng sản xuất tập trung, vùng chuyên canh...

“Để thực hiện định hướng đó, ngoài các chính sách hỗ trợ ưu đãi, ngành nông nghiệp và các địa phương sẽ vận động các trang trại tham gia vào các Hợp tác xã, tạo nên liên kết sản xuất, hình thành các vùng sản xuất tập trung; đồng thời có giải pháp thực hiện tốt công tác thông tin dự báo thị trường, giúp các trang trại nâng cao khả năng tiếp cận thị trường để tiêu thụ hàng hóa và sản phẩm qua nhiều kênh”, ông Vinh cho hay.

**Minh Khôi**



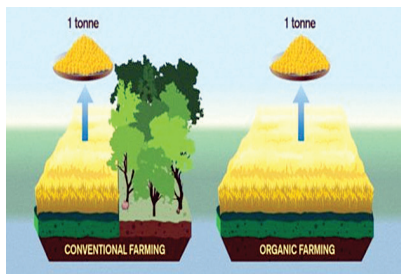
## Thực phẩm hữu cơ gây tác động xấu hơn đối với khí hậu?

Thực phẩm canh tác hữu cơ gây tác động môi trường lớn hơn thực phẩm canh tác thông thường do đòi hỏi diện tích đất lớn. Đó là phát hiện từ một nghiên cứu quốc tế mới do Đại học công nghệ Chalmers, Thụy Điển tiến hành.

Số lượng cây trồng trên mỗi hecta thấp hơn đáng kể trong canh tác hữu cơ mà theo nghiên cứu mới sẽ dẫn tới mức phát thải carbon dioxide gián tiếp lớn hơn nhiều từ nạn phá rừng. Mặc dù phát thải trực tiếp từ nông nghiệp hữu cơ thường thấp hơn do sử dụng ít năng lượng hơn nhưng thiệt hại khí hậu tổng thể chắc chắn lớn hơn thực phẩm canh tác thông thường.

“Nghiên cứu của chúng tôi cho thấy đậu Hà Lan hữu cơ được canh tác ở Thụy Điển có tác động đối với khí hậu lớn hơn 50% so với đậu Hà Lan canh tác thông thường. Đối với một số loại thực phẩm, sự khác biệt thậm chí còn lớn hơn nữa, chẳng hạn đối với lúa mì hữu cơ mùa đông ở Thụy Điển, khác biệt là gần 75%”, nhà nghiên cứu Stefan Wirsenius từ Đại học Chalmers cho biết.

Nguyên nhân thực phẩm hữu cơ gây hại quá nhiều đối với khí hậu như vậy là vì sản lượng trên mỗi hecta thấp hơn nhiều, chủ yếu do không sử dụng phân bón. Để sản xuất cùng sản lượng thực phẩm hữu cơ, bạn cần một diện tích đất lớn hơn nhiều. Khía cạnh đột phá từ nghiên cứu mới là kết luận rằng sự khác biệt về sử dụng đất dẫn tới thực phẩm hữu cơ gây tác động khí



hậu lớn hơn rất nhiều.

Stefan lý giải: “Sử dụng nhiều đất hơn trong canh tác hữu cơ gián tiếp dẫn tới phát thải carbon dioxide cao hơn do nạn phá rừng. Sản xuất lương thực của thế giới được quy định bởi mật độ quốc tế, do đó cách chúng ta canh tác ở Thụy Điển sẽ ảnh hưởng đến nạn phá rừng ở vùng nhiệt đới. Nếu sử dụng diện tích đất lớn hơn để thu được cùng một lượng lương thực, chúng ta đang gián tiếp góp phần cho nạn phá rừng lớn hơn ở một nơi khác trên thế giới”.

Thậm chí thịt và các sản phẩm sữa hữu cơ cũng tệ hơn sản phẩm được sản xuất theo cách thông thường nhìn từ quan điểm khí hậu. Các nhà nghiên cứu lần đầu tiên sử dụng một phép đo mới gọi là “chi phí cơ hội carbon” để đánh giá ảnh hưởng của việc sử dụng đất lớn hơn góp phần vào phát thải carbon dioxide cao hơn từ nạn phá rừng.

Tuy nhiên, phát hiện từ nghiên cứu không nhằm khuyên người tiêu dùng bận tâm nên chuyển sang mua thực phẩm phi hữu cơ. Đối với người tiêu dùng muốn góp phần cho khía cạnh tích cực của sản xuất

thực phẩm hữu cơ mà không tăng tác động môi trường, một cách hiệu quả là tập trung vào các dạng tác động khác nhau của những loại thịt và rau củ khác nhau trong chế độ ăn của mình. Thay thế thịt bò và thịt cừu cũng như pho mát bằng protein thực vật như đậu sẽ có tác động lớn nhất. Thịt heo, gà, cá và trứng cũng có ảnh hưởng khí hậu thấp hơn đáng kể so với thịt bò và thịt cừu.

Tranh luận về thực phẩm hữu cơ tập trung vào sức khỏe người tiêu dùng, phúc lợi động vật và các khía cạnh khác nhau của chính sách môi trường. Chưa có bằng chứng khoa học chỉ ra rằng thực phẩm hữu cơ nói chung lành mạnh hơn và thân thiện môi trường hơn thực phẩm canh tác theo cách thông thường, theo Cơ quan thực phẩm quốc gia Thụy Điển và các tổ chức khác. Các khoản đầu tư lớn về nhiên liệu sinh học cũng gây hại với khí hậu vì chúng đòi hỏi diện tích lớn phù hợp để canh tác cây lương thực, do đó theo logic, cũng làm tăng nạn phá rừng trên quy mô toàn cầu.

Nghiên cứu chỉ ra rằng, đối với tất cả các loại nhiên liệu sinh học phổ biến (ethanol từ lúa mì, mía đường và bắp cũng như diesel sinh học từ dầu cọ, hạt cải dầu và đậu tương), chi phí carbon dioxide lớn hơn phát thải từ nhiên liệu hóa thạch và diesel. Nhiên liệu sinh học từ rác thải và sản phẩm phụ không gây tác động này nhưng tiềm năng của chúng còn nhỏ.

**H.A (Science Daily)**

Tổng biên tập: ThS. Nguyễn Thị Hoàng - Giám đốc Sở KH&CN

Thư ký: ThS. Nguyễn Văn Viện - Giám đốc Trung tâm Thông tin và Thống kê KH&CN

Biên tập: ThS. Trần Thị Dung - CN. Phạm Thị Hương Sen - ThS. Nguyễn Thị Lê

Điện thoại: (0251) 8820085/3822297 - Fax: (0251) 3949938/3825585

Email: docisti@dost-dongnai.gov.vn

Giấy phép xuất bản số 19/GP.STTTT do Sở Thông tin và Truyền thông Đồng Nai cấp ngày 20/12/2018

In 5.400 cuốn khổ: 19x27 cm tại Công ty TNHH MTV In Công nghiệp